



Marek Rocki  

Kolegium Analiz Ekonomicznych, Szkoła
Główna Handlowa w Warszawie, Polska

Kategoryzacja polskich uczelni akademickich w świetle danych z systemu monitorowania ekonomicznych losów absolwentów

Categorization of Polish Universities in Light of Data
from a System for Monitoring the Professional Careers
of Graduates

Słowa kluczowe:

absolwenci, kierunki kształcenia,
ekonomiczne losy absolwentów,
szkoły wyższe

Kody klasyfikacji JEL:

I21, I23, J29

Historia artykułu:

nadesłany: 16 marca 2022 r.

poprawiony: 21 kwietnia 2022 r.

zaakceptowany: 21 września 2022 r.

Keywords:

graduates, fields of study, professional
careers of graduates, universities

JEL classification codes:

I21, I23, J29

Article history:

submitted: March 16, 2022

revised: April 21, 2022

accepted: September 21, 2022

Streszczenie

W artykule zaproponowano kategoryzację polskich uczelni akademickich, która wykorzystuje dwa wybrane syntetyczne wskaźniki wyznaczone w ogólnopolskim systemie monitorowania ekonomicznych losów absolwentów. Kombinacje wartości tych wskaźników pozwalają na wyodrębnienie kategorii uczelni, których absolwenci są w różny sposób oceniani przez pracodawców. Przedstawiono wyniki kategoryzacji uczelni według ich przynależności do konferencji rektorów poszczególnych typów uczelni. Analiza wyników wskazuje, że istotny wpływ na uzyskane kategorie (a więc na ekonomiczne losy przeciętnego absolwenta) ma przynależność do określonego typu uczelni.

Abstract

The article proposes a categorization of Polish universities using two selected composite indicators from the national system for monitoring the professional careers of graduates. These two indicators combined make it possible to distinguish different categories of universities depending on how their graduates are evaluated by employers. The results of this categorization are presented divided according to the affiliation of various kinds of universities to their respective Rectors' Conferences. The analysis of the findings reveals that attending a specific type of university has a significant impact on the professional careers of graduates.

Wprowadzenie

Analiza danych udostępnianych od kilku lat w ogólnopolskim systemie monitorowania ekonomicznych losów absolwentów¹ wskazuje, że można wyodrębnić kategorie uczelni ze względu na kombinacje wartości dwóch syntetycznych wskaźników. Wskaźniki te charakteryzują sytuację absolwentów na rynku pracy. Są to: względny wskaźnik bezrobocia (WWB) oraz względny wskaźnik zarobków (WWZ). WWB wynoszący 1 oznacza, że zagrożenie bezrobociem w danej grupie absolwentów jest równe przeciętnemu w powiatach ich zamieszkiwania, WWZ wynoszący 1 zaś wskazuje, że wynagrodzenia absolwentów są równe średniej w powiatach ich zamieszkiwania. Przyjmujemy tu, że bazową grupą są uczelnie, których absolwenci uzyskują WWB < 1 i WWZ < 1. Inne kombinacje wartości tych wskaźników pozwalają wyodrębnić grupy uczelni „lepszych” i „gorszych” od bazowych. Takie kategorie nie są oczywiście tożsame z kategoriami nadawanymi jednostkom naukowym (jednostkom uczelni) przez ministra na podstawie ocen Komitetu Ewaluacji Jednostek Naukowych, a więc także z wynikami ewaluacji dokonywanej przez obecną Komisję Ewaluacji Nauki².

Celem opracowania jest zdefiniowanie kategoryzacji uczelni wykorzystującej wartości WWB i WWZ, wskazanie jej dynamicznego charakteru oraz przedstawienie wyników takiej kategoryzacji uczelni akademickich.

Wykorzystywane będą informacje o wartościach WWB i WWZ po pierwszym i po piątym roku od uzyskania dyplomu (pomiar 1. lub P1 oraz odpowiednio pomiar 5. lub P5). Pozwala to na zbadanie zmian sytuacji absolwentów na rynku pracy. Dodatkowo, ponieważ na początku 2022 r. dane o pomiarze 5. są dostępne dla absolwentów, którzy otrzymali dyplomy w latach 2014 i 2015, możliwa jest analiza różnic między tymi rocznikami. Kategoryzacja obejmuje polskie uczelnie akademickie³, które mają absolwentów w obu rocznikach⁴, w rozbięciu na trzy grupy: uczelnie prowadzące studia I stopnia (jest ich 115), uczelnie prowadzące studia II stopnia (113) oraz uczelnie prowadzące jednolite studia magisterskie (49). Oczywiście znacząca część uczelni prowadzi jednocześnie studia I i II stopnia, a uczelnie prowadzące jednolite studia magisterskie oferują także studia I i II stopnia, co powoduje, że nazwy poszczególnych uczelni powtarzają się we wspomnianych trzech grupach. Kategoryzacja zostanie omówiona odnośnie do uczelni prowadzących studia II stopnia oraz jednolite studia magisterskie. Powody pominięcia w omówieniu uczelni prowadzących studia I stopnia zostaną przedstawione w dalszej części tekstu.

Źródło danych i wskaźniki wykorzystywane w analizach

Dane do analiz pochodzą z ogólnopolskiego systemu monitorowania ekonomicznych losów absolwentów⁵ (dalej system ELA) prowadzonego na zlecenie Ministerstwa Edukacji i Nauki. Wykorzystuje on dane z ZUS w połączeniu z danymi z systemu POL-on. Trzeba tu wskazać, że sięgnięcie po dane ZUS powoduje, że analizy obejmują ponad 90% wszystkich absolwentów polskich uczelni.

Podstawową jednostką w systemie ELA jest grupa osób, która w danym roku otrzymała dyplom studiów I lub II stopnia lub jednolitych studiów magisterskich⁶ w pewnej uczelni na danym kierunku i w określonym trybie (grupy te są definiowane jednoznacznie poprzez numer w systemie POL-on). Należy tu wskazać, że

¹ www.ela.nauka.gov.pl; obecnie (luty 2022 r.) dostępne są dane dla roczników 2014–2019.

² Wyrazem tego jest wykorzystanie w kategoryzacji proponowanej w niniejszym tekście liter innych niż stosowane w kategoriach nadawanych przez ministra.

³ Ówczesnie (tj. w latach 2014 i 2015) uczelniami akademickimi były te, w których co najmniej jedna jednostka organizacyjna posiadała prawo do nadawania stopnia naukowego doktora [Ustawa..., 2005: art. 2 pkt 22]. W chwili obecnej lista uczelni akademickich jest inna ze względu na zmianę ustawową określającą „akademickość” poprzez posiadanie kategorii A+, A lub B+ w co najmniej jednej dyscyplinie naukowej lub artystycznej [Ustawa..., 2018: art. 14].

⁴ Istnieją (nieliczne) uczelnie, w których przypadku są dostępne dane jedynie o jednym z roczników, a wynika to z założeń funkcjonowania systemu monitorowania ekonomicznych losów absolwentów, które zostaną omówione dalej, a także z braku danych w systemie POL-on (dotyczy to np. studiów II stopnia na Uniwersytecie Medycznym w Białymstoku).

⁵ Opis systemu znajduje się w strefie eksperta na stronie: www.ela.nauka.gov.pl, por. *Materiały informacyjne na temat zasobów udostępnianych w ramach szóstej edycji ogólnopolskiego systemu monitorowania Ekonomicznych Losów Absolwentów szkół wyższych (ELA)*.

⁶ W systemie ELA przez „stopnie studiów” rozumie się: studia I stopnia, studia II stopnia oraz jednolite studia magisterskie (art. 64 ustawy o szkolnictwie wyższym i nauce).

choć informacje z ZUS zbierane w systemie ELA dotyczą wszystkich absolwentów ze wszystkich uczelni, to dane udostępniane w systemie ELA nie obejmują wszystkich charakterystyk dotyczących absolwentów – dla zachowania anonimowości prezentowane są jedynie dane dotyczące grup liczących co najmniej 10 osób i nie obejmują⁷ one takich danych, jak płeć, wykonywany zawód czy wynik studiów.

Dane dostępne obecnie w systemie ELA obejmują roczniki 2014–2019. Daje to informacje o 1 917 907 osobach (prawie 94% ogółu absolwentów), które uzyskały dyplom polskich uczelni w tych latach. Do analiz wybrane zostały dwa roczniki 2014 i 2015, ponieważ w ich przypadku są dostępne informacje zarówno z pierwszego, jak i z piątego roku po uzyskaniu dyplomu⁸. Dzięki temu możliwa jest analiza tego, jak rynek pracy ocenia przeciętną jakość kształcenia oferowanego przez daną uczelnię bezpośrednio po uzyskaniu dyplomu⁹ (można przyjąć, że oznacza to „prestiz” uczelni) oraz w pięć lat po uzyskaniu dyplomu (co można interpretować jako umiejętność dostosowania się absolwentów do oczekiwań pracodawców lub – ogólniej – rynku pracy). Oczywiście na sytuację na rynku pracy ma także wpływ praca studentów przed studiami i podczas studiów [Andrews, Higson, 2008; Okay-Somerville, Scholarios, 2015; Rocki, 2021a]. Wiąże się to jednak bardziej z absolwentami poszczególnych programów i trybami studiów niż z analizami, które są prowadzone na poziomie uczelni.

W latach 2014 i 2015 dyplomy polskich uczelni akademickich – według systemu ELA – uzyskało 586 139 absolwentów zarejestrowanych w ZUS (95,9% ogółu absolwentów uczelni akademickich¹⁰). Jednak ze względu na występujące w niektórych uczelniach grupy absolwentów liczące mniej niż 10 osób (w roczniku 2014 lub 2015) w analizie uwzględniono tylko te uczelnie, w których przypadku system ELA prezentuje dane z obydwu pomiarów (P1 i P5). Po wyeliminowaniu przypadków występowania uczelni w jednym tylko pomiarze¹¹ do analiz przyjęto dane o WWB i WWZ dla 585 713 absolwentów, z czego 36 600 osób to absolwenci jednolitych studiów magisterskich z 49 uczelni, 250 301 – z dyplomami studiów II stopnia ze 113 uczelni, 298 812 – po studiach I stopnia z 115 uczelni.

W prezentowanych dalej tabelach określenie „uczelnia” należy rozumieć jako instytucję prowadzącą studia na danym poziomie w określonym pomiarze, uczelnia może być bowiem rozpatrywana jako prowadząca studia jednolite magisterskie, studia II stopnia i studia I stopnia. Z tego powodu sumy liczb, które występują w tabelach dla danego rocznika, mogą być większe niż liczba uczelni rozumianych w wąskim sensie¹².

Jak już zaznaczono na wstępie, spośród kilkuset dostępnych w systemie ELA charakterystyk dotyczących ekonomicznych losów absolwentów wybrano dwa wskaźniki. Po pierwsze, mają one charakter syntetyczny, a po drugie, pozwalają na ocenę sytuacji absolwentów na rynku pracy w oderwaniu od miejsca zamieszkania. Są to¹³:

- względny wskaźnik bezrobocia (WWB), odpowiadający ryzyku bezrobocia przeciętnego absolwenta w stosunku do stopy bezrobocia w jego powiecie zamieszkania; ryzyko bezrobocia jest definiowane jako średni procent miesięcy w okresie objętym badaniem, w których absolwenci byli zarejestrowani jako bezrobotni;
- względny wskaźnik zarobków (WWZ), zdefiniowany jako poziom zarobków przeciętnego absolwenta w stosunku do zarobków w jego powiecie zamieszkania.

⁷ Warto tu dodać „obecnie”, ponieważ w kolejnych latach baza danych zawartych w systemie ELA będzie wzbogacana o dodatkowe informacje o absolwentach (także z okresu, gdy osoby te studiowały, a nawet z roku przed rekrutacją na studia).

⁸ Z założenia w systemie ELA są (mają być) dostępne informacje o danej grupie (a więc o każdej grupie) absolwentów w pięć lat od uzyskania dyplomu.

⁹ Należy tu dodać, że szczególnie w roczniku 2014 są grupy absolwentów, które rozpoczynały studia przed wejściem w życie przepisów wprowadzających w Polsce ustawy o podziale studiów na studia I i II stopnia oraz wyodrębniające studia jednolite magisterskie. Stąd pojawiają się w danych nietypowe – w sensie obecnych przepisów – grupy, jak np. absolwenci jednolitych studiów magisterskich na Politechnice Warszawskiej.

¹⁰ Znaczącą część absolwentów niezarejestrowanych w ZUS stanowią obcokrajowcy.

¹¹ W przypadku studiów jednolitych magisterskich są to: Politechnika Wroclawska, Papieski Wydział Teologiczny we Wrocławiu, Górnośląska Wyższa Szkoła Handlowa; w przypadku studiów II stopnia: Uniwersytet Medyczny w Białymstoku i Akademia Teatralna w Warszawie.

¹² Poszczególne uczelnie wstępują zarówno w 1., jak i w 5. pomiarze, ale mogą być (często są) inaczej skategoryzowane.

¹³ Szczegółowe definicje i sposób obliczania wskaźników są prezentowane w: *Materiały informacyjne na temat zasobów udostępnianych w ramach szóstej edycji ogólnopolskiego systemu monitorowania Ekonomicznych Losów Absolwentów szkół wyższych (ELA)*, s. 34 i 37, www.ela.nauka.gov.pl.

Wskaźniki te są obliczane w systemie ELA dla każdej grupy absolwentów, a następnie agregowane tak, by przedstawiały informacje o uczelniach¹⁴.

Analizując jednolite studia magisterskie, trzeba pamiętać, że dotyczą one ograniczonej liczby kierunków ustalonej w rozporządzeniach ministra nauki i szkolnictwa wyższego [*Rozporządzenie...*, 2018]. W przypadku roczników 2014 i 2015 są to: prawo, prawo kanoniczne, kierunek lekarski, lekarsko-dentystyczny, farmacja, analityka medyczna, weterynaria oraz wybrane kierunki artystyczne. Jednocześnie część tych kierunków może być prowadzona jako studia dwustopniowe. Trzeba także dodać, że w roczniku 2014 pojawiają się absolwenci, którzy rozpoczęli studia przed wejściem w życie przepisów wprowadzających studia dwustopniowe¹⁵.

Proponowana kategoryzacja uczelni

Z definicji wybranych wskaźników wynika, że wartości WWB mniejsze niż 1 oznaczają, że absolwenci są zagrożeni bezrobociem w mniejszym stopniu niż przeciętne zagrożenie w powiatach ich zamieszkania, a wartości WWZ mniejsze niż 1 oznaczają, że ich przeciętne wynagrodzenia są niższe niż w powiatach ich zamieszkania. Jak już wspomniano, w niniejszym opracowaniu przyjęto, że bazową grupą są uczelnie, których absolwentów charakteryzują takie właśnie wartości wskaźników ($WWB < 1$ i $WWZ < 1$). Wartości te (po pięciu latach od uzyskania dyplomu) dotyczą ponad 49% absolwentów jednolitych studiów magisterskich, ponad 66% absolwentów w przypadku studiów II stopnia i ponad 65% absolwentów studiów I stopnia. Trzeba jednak dodać, że – co zostanie wykazane w dalszej części tekstu – skład grupy bazowej zmienia się pomiędzy pierwszym a piątym rokiem od uzyskania dyplomów.

Inne kombinacje wartości wskaźników pozwalają wyodrębnić uczelnie „lepsze” i „gorsze” od bazowych. Uczelnie, w których przypadku $WWZ > 1$ i jednocześnie $WWB < 1$, można określić jako „lepsze” i odpowiednio uczelnie, w których przypadku $WWB > 1$ oraz $WWZ < 1$, jako „gorsze” niż bazowe. Dla domknięcia klasyfikacji przyjęto, że „lepsze” wartości wskaźników to $WWB \leq 1$ przy $WWZ > 1$ oraz $WWB < 1$ przy $WWZ \geq 1$. Odpowiednio przyjęto, że „gorsze” wartości to także $WWB = WWZ = 1$. W dalszej części tekstu uczelnie bazowe są określane jako kategoria B, uczelnie „lepsze” – kategoria L, a „gorsze” – kategoria G.

Należy dodać, że istnieje jeszcze jedna (mało liczna) grupa takich uczelni, dla których przy $WWB > 1$ występują wartości $WWZ \geq 1$. Nie jest jednak intuicyjnie jasne to, jak interpretować sytuację grup absolwentów, w których przypadku wysokie relatywne zagrożenie bezrobociem towarzyszy wysokim relatywnym wynagrodzeniom¹⁶. Jedną z hipotez (jak się wydaje – możliwą do weryfikacji w analizie poszczególnych grup absolwentów, a nie uczelni) jest to, że absolwenci pewnych kierunków studiów, wykorzystując system ubezpieczeń społecznych, opóźniają podjęcie pracy, ponieważ mają w perspektywie relatywnie wysokie wynagrodzenia¹⁷ (lub pracują przez pewien czas w szarej strefie). W dalszej części tekstu grupy takie będą określane jako „osobliwe”. Tak zdefiniowaną kategoryzację ilustruje schemat 1.

Należy podkreślić, że proponowana kategoryzacja może mieć charakter dynamiczny, ponieważ wystąpienie danej uczelni w danej kategorii (dla danego stopnia studiów) jest związane z określonym pomiarem. Wobec tego wzięcie pod uwagę pomiaru 1. i 5. pozwala na analizę przesunięć uczelni pomiędzy kategoriami wskazanymi na schemacie 1.

¹⁴ Sposób udestępniania danych w systemie ELA pozwala na ich samodzielne agregowanie w innym zakresie.

¹⁵ Przykładowo, wśród osób, które uzyskały dyplom jednolitych studiów magisterskich na Uniwersytecie Warszawskim w 2014 r., jest: 17 absolwentów kierunku filologia polska, 11 osób z kierunku ekonomia, 15 osób z kierunku finanse i rachunkowość. Wśród absolwentów Uniwersytetu im. Adama Mickiewicza w Poznaniu obu roczników są natomiast osoby z dyplomem kognitywistyki – odpowiednio 22 i 39. Biorąc jednak pod uwagę ogólną liczbę absolwentów tych uczelni, należy stwierdzić, że wymienione grupy nie mają istotnego wpływu na wyniki analiz.

¹⁶ Warto dodać, że w analizie według kierunków studiów na 14 227 grup absolwentów w obu rocznikach jest 14 grup o takich wartościach WWB i WWZ. Wszystkie z nich dotyczą studiów niestacjonarnych. Dla pomiaru 5. w obu rocznikach jest ponad 300 takich grup absolwentów.

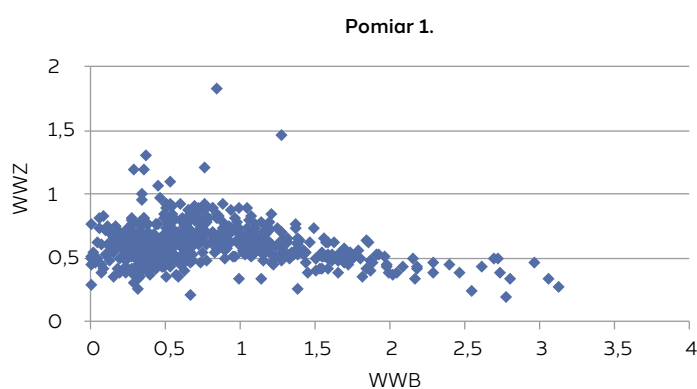
¹⁷ Co może mieć związek z opisywaną w literaturze ekspansją państwa socjalnego, por. Radzikowski [2020].

Schemat 1. Kategorie uczelni ze względu na wartości WWB i WWZ

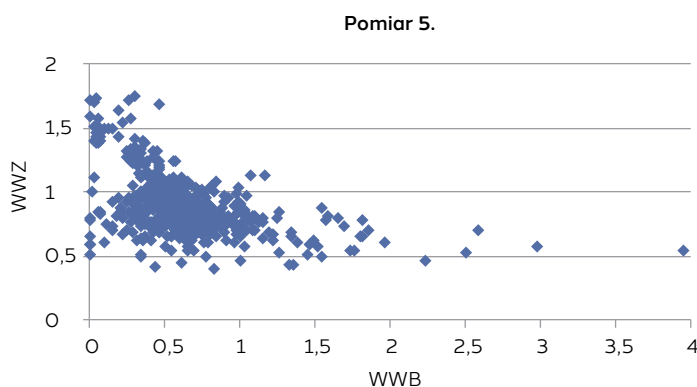
	WWB < 1	WWB = 1	WWB > 1
WWZ > 1	L	L	osobliwe
WWZ = 1	L	G	osobliwe
WWZ < 1	B	B	G

Źródło: opracowanie własne.

I rzeczywiście, jak wynika z prezentowanych danych, można zaobserwować zmiany w liczbie uczelni w poszczególnych kategoriach. Mają one – w większości – charakter pozytywny: uczelnie z kategorii G przechodzą do kategorii B lub L, a z kategorii B przechodzą do kategorii L. Tendencję taką ilustrują wykresy 1 i 2. Na wykresach tych każdy punkt odpowiada absolwentom danego rocznika pewnego poziomu studiów jednej uczelni. Na obu wykresach oś pozioma odpowiada wartościom WWB, a pionowa WWZ.

Wykres 1. Wartości WWB i WWZ dla pomiaru 1. dla absolwentów roczników 2014 i 2015

Źródło: opracowanie własne na podstawie danych z systemu ELA.

Wykres 2. Wartości WWB i WWZ dla pomiaru 5. dla absolwentów roczników 2014 i 2015

Źródło: opracowanie własne na podstawie danych z systemu ELA.

W tabeli 1 zgromadzono dane o liczbie uczelni przyporządkowanych do poszczególnych kategorii w obu analizowanych rocznikach absolwentów według opisanego wyżej klucza. Potwierdzeniem wskazanej tendencji zmian w kategoryzacji jest wzrastająca pomiędzy pomiarami 1. a 5. liczba uczelni kategorii L przy jednoczesnym spadku liczby uczelni kategorii G. Jak pokazują dalsze analizy, istnieją takie uczelnie, które w obu pomiarach i obu rocznikach występują stabilnie w poszczególnych kategoriach.

Tabela 1. Liczba uczelni w pomiarach 1. i 5. według wyodrębnionych kategorii dla obu roczników

Kategoria	Liczba uczelni					
	jednolite magisterskie		studia II stopnia		studia I stopnia	
	P1	P5	P1	P5	P1	P5
G	55	16	113	14	8	22
B	42	51	106	151	222	168
L	1	31	7	60	0	39
Osobliwe	1	0	0	1	0	1

Źródło: obliczenia własne na podstawie danych z systemu ELA.

Jak się wydaje, bardziej czytelny obraz kategoryzacji daje tabela 2, w której wskazano udziały uczelni w poszczególnych, wyróżnionych kategoriach.

Tabela 2. Udział uczelni w poszczególnych kategoriach w pomiarach 1. i 5. dla obu roczników

Kategoria	Udział liczby uczelni (w %%)					
	jednolite magisterskie		studia II stopnia		studia I stopnia	
	P1	P5	P1	P5	P1	P5
G	55,10	15,84	50,00	6,19	3,48	9,57
B	42,86	52,04	46,90	66,81	96,52	73,04
L	1,02	31,63	3,1	26,55	0,0	16,96
Osobliwe	1,02	0,0	0,0	0,44	0,0	0,43

Źródło: obliczenia własne na podstawie danych z systemu ELA.

Kategoryzację można także przedstawić, uwzględniając liczbę absolwentów uczelni przypisanych do poszczególnych kategorii, co zawarto w tabeli 3.

Tabela 3. Udział liczby absolwentów uczelni w poszczególnych kategoriach w pomiarach 1. i 5. dla obu roczników

Kategoria	Udział liczby absolwentów (w %%)					
	jednolite magisterskie		studia II stopnia		studia I stopnia	
	P1	P5	P1	P5	P1	P5
G	47,60	11,80	47,35	1,57	1,45	2,79
B	52,29	35,86	50,91	59,83	98,55	69,10
L	0,03	52,34	1,75	38,55	0,0	27,97
Osobliwe	0,08	0,0	0,0	0,04	0,0	0,14

Źródło: obliczenia własne na podstawie danych z systemu ELA.

Z powyższych danych wynika ogólnie pozytywny obraz polskich uczelni akademickich: w znaczącej części absolwenci dostosowują się do oczekiwań pracodawców, uzyskując w 5 lat po zakończeniu studiów wynagrodzenia przeciętnie lepsze niż bezpośrednio po studiach i będąc jednocześnie mniej zagrożonymi bezrobociem. Niepokojące jest natomiast to, że istnieją grupy absolwentów, którzy nawet w kilka lat po studiach uzyskują wynagrodzenia niższe niż przeciętne, a jednocześnie są bardziej niż przeciętnie zagrożeni bezrobociem.

Ponieważ istnieje wysoka korelacja między udziałami liczonymi dla uczelni a udziałami liczonymi dla absolwentów (współczynnik korelacji jest równy 0,966), to dalsze analizy będą prezentowały wyniki obliczeń dla uczelni.

Wyniki dynamicznej kategoryzacji uczelni

Biorąc pod uwagę zmiany kategorii, które występują pomiędzy 1. a 5. pomiarem, można zaproponować rozszerzenie kategoryzacji zdefiniowanej na schemacie 1, przyporządkowując poszczególnym grupom uczelni symbole kategorii według schematu 2.

Schemat 2. Oznaczenia kategorii uczelni w ujęciu dynamicznym

Kategoria		W pomiarze 5.		
		G	B	L
W pomiarze 1.	G	G → G	G → B	G → L
	B	B → G	B → B	B → L
	L	L → G	L → B	L → L

Źródło: opracowanie własne.

Prezentowane dalej tabele 4–7 zawierają dane dotyczące przesunięć, jakie dokonały się w każdym z roczników pomiędzy pomiarem 1. a 5. między kategoriami G, B, L (odrębnie dla trzech grup uczelni według stopnia prowadzonych studiów)¹⁸. Jednocześnie tabele te wskazują na udział uczelni w poszczególnych kategoriach według schematu 2.

W tabelach 4 i 5 na przekątnych w poszczególnych grupach uczelni podano liczby uczelni, które w obu pomiarach zostały skategoryzowane jednakowo. Kolejne wiersze (odpowiadające P1) zawierają liczbę uczelni, które z danej kategorii przeszły do kategorii wskazanej nazwą kolumny (odpowiednio: P5). Tabele 6 i 7 zawierają odpowiednio procentowe udziały liczby uczelni według wskazanego wyżej sposobu prezentacji, przy czym udziały wyznaczono odrębnie dla uczelni według stopnia prowadzonych studiów.

Tabela 4. Przesunięcia pomiędzy kategoriami uczelni dla rocznika 2014

Poziom studiów	Jednolite magisterskie			Studia II stopnia			Studia I stopnia		
	G	B	L	G	B	L	G	B	L
Kategoria									
G	7	17	4	5	42	11	3	4	0
B	1	7	11	2	33	17	7	84	19
L	0	0	0	0	0	4	0	0	0

Źródło: obliczenia własne na podstawie danych z systemu ELA.

Tabela 5. Przesunięcia pomiędzy kategoriami uczelni dla rocznika 2015

Poziom studiów	Jednolite magisterskie			Studia II stopnia			Studia I stopnia		
	G	B	L	G	B	L	G	B	L
Kategoria									
G	7	17	1	6	42	7	0	1	0
B	0	10	13	1	34	19	12	79	20
L	0	0	0	0	0	2	0	0	0

Źródło: obliczenia własne na podstawie danych z systemu ELA.

¹⁸ W tej analizie pominięto uczelnie „osobliwe”, a są to: w przypadku jednolitych studiów magisterskich Politechnika Warszawska (30 absolwentów w P1, a w P5 w kategorii L), w przypadku II i I stopnia Akademia Finansów i Biznesu VISTULA (108 osób po studiach II stopnia w kategorii L w P1, ale w P5 w kategorii „osobliwe” oraz odpowiednio 181 po studiach I stopnia w kategorii L w P1, a „osobliwe” w P5).

Tabela 6. Przesunięcia pomiędzy kategoriami uczelni (%%) w roczniku 2014

Poziom studiów	Jednolite magisterskie			Studia II stopnia			Studia I stopnia		
Kategoria	G	B	L	G	B	L	G	B	L
G	14,89	36,17	8,51	4,39	36,84	9,65	2,56	3,42	0,00
B	2,13	14,89	23,40	1,75	28,95	14,91	5,98	71,79	16,24
L	0,00	0,00	0,00	0,00	0,00	3,51	0,00	0,00	0,00

Źródło: obliczenia własne na podstawie danych z systemu ELA.

Tabela 7. Przesunięcia pomiędzy kategoriami uczelni (%%) w roczniku 2015

Poziom studiów	Jednolite magisterskie			Studia II stopnia			Studia I stopnia		
Kategoria	G	B	L	G	B	L	G	B	L
G	14,58	35,42	2,08	5,41	37,84	6,31	0,00	0,89	0,00
B	0,00	20,83	27,08	0,90	30,63	17,12	10,70,64	70,54	17,86
L	0,00	0,00	0,00	0,00	0,00	1,80	0,00	0,00	0,00

Źródło: obliczenia własne na podstawie danych z systemu ELA.

Listy uczelni według poszczególnych kategorii i stopni studiów przedstawiono w aneksie¹⁹. W tym miejscu zostaną omówione wyniki kategoryzacji uczelni prowadzących jednolite studia magisterskie i studia II stopnia²⁰ przy wzięciu pod uwagę tożsamości uczelni określonej przynależnością do konferencji rektorów poszczególnych typów uczelni²¹, a tam, gdzie jest to oczywiste, kierunków studiów.

Zgodnie z danymi Konferencji Rektorów Akademickich Szkół Polskich [KRASP, 2020; KRASP, 2019] funkcjonują następujące konferencje rektorów: uniwersytetów (KRUP, 20 uczelni), uczelni technicznych, w tym morskich (KRPUT, 21), uczelni rolniczych i przyrodniczych (KRURiP, 6), uczelni pedagogicznych (KRUPed, 5), uczelni ekonomicznych (KRUE, 5), uczelni medycznych (KRAUM, 9), uczelni artystycznych (KRUA, 19, a w tym: 8 muzycznych, 7 sztuk pięknych, 3 teatralne oraz jedna prowadząca kierunki muzyczne i z zakresu sztuk pięknych), uczelni wychowania fizycznego (KRAWF, 6), uczelni wojskowych i uczelni służb państwowych (KRPUW, 3). Do KRASP należą także 3 uczelnie teologiczne. W KRASP działa również Konferencja Rektorów Akademickich Uczelni Niepublicznych (KRUN), ale nie ma ona charakteru branżowego, a jednocześnie nie wszystkie akademickie uczelnie niepubliczne są jej członkami.

Trzeba zaznaczyć, że niektóre uczelnie (ze względu na różnorodność prowadzonych kierunków studiów) mają niejednoznaczną tożsamość, bo ich rektorzy należą do dwu lub trzech konferencji branżowych²². I tak:

- uczelnie należące do KRUP mają kategorie zróżnicowane od G → G do B → L; co do zasady, dotyczy to kierunku prawo i/lub psychologia; kategoria G → G w przypadku jednolitych studiów magisterskich w obu rocznikach dotyczy Uniwersytetu Marii Curie-Skłodowskiej w Lublinie i Uniwersytetu Rzeszowskiego (a także Krakowskiej Akademii A. F. Modrzewskiego i Wyższej Szkoły Prawa i Administracji w Przemyślu); kategorię G → B w obu rocznikach mają: Uniwersytet Łódzki, Uniwersytet Wrocławski, Uniwersytet Szczeciński, Uniwersytet Śląski; Uniwersytet Warmińsko-Mazurski w Olsztynie ma kategorię G → L (prawo, teologia, weterynaria, kierunek lekarski); odpowiednio kategorię B → B uzyskały Uniwersytet Kardynała Stefana Wyszyńskiego w Warszawie i Uniwersytet Papieski Jana Pawła II; najwyższą w tym zestawieniu kategorię B → L w obu rocznikach mają Uniwersytet Jagielloński i Uniwersytet Warszawski; z kolei Katolicki Uniwersytet Lubelski Jana Pawła II i Uniwersytet Opolski poprawiły swą kategorię z G → G w 2014 r. na G → B w 2015 r., a Uniwersytet im. Adama Mickiewicza w Poznaniu i Uniwersytet Kazimierza Wielkiego w Bydgoszczy z G → B w 2014 r. na B w 2015 r.; poprawił kategorię także Uniwersytet Mikołaja

¹⁹ Pominięto listę uczelni prowadzących studia I stopnia mających kategorię B → B, ponieważ obejmuje ona 70% takich uczelni.

²⁰ Pominięcie w omówieniu uczelni prowadzących studia I stopnia wynika z faktu, o którym wspomniano w poprzednim przypisie, a także z tego powodu, że absolwenci tych studiów w większości przypadków kontynuują naukę.

²¹ Używane będą tu nazwy uczelni obowiązujące w momencie wydawania dyplomów, czyli w latach 2014 lub 2015.

²² Przykładowo: Uniwersytet Ekonomiczny w Katowicach: KRUE i KRUP, Uniwersytet Zielonogórski: KRUP, KRPUT i KRAUM.

Kopernika w Toruniu: z $G \rightarrow L$ w 2014 r. na $B \rightarrow L$ w 2015 r.; dwa uniwersytety, Uniwersytet w Białymstoku i Uniwersytet Gdański, pogorszyły swą kategorię z $G \rightarrow B$ w 2014 r. na G w 2015 r.; mniej zróżnicowana sytuacja dotyczy studiów II stopnia; kategorię $G \rightarrow B$ dla obu roczników ma 13 uniwersytetów, 4 mają kategorię $B \rightarrow B$ (Uniwersytet Gdański, Uniwersytet Jagielloński, Uniwersytet Łódzki, Uniwersytet Wrocławski), a Uniwersytet Warszawski kategorię $B \rightarrow L$; dwa uniwersytety (Uniwersytet Kardynała Stefana Wyszyńskiego w Warszawie i Uniwersytet im. Adama Mickiewicza w Poznaniu) poprawiły swą kategorię z $G \rightarrow B$ w 2014 r. na $B \rightarrow B$ w 2015 r.;

- w przypadku członków KRPUT kategorię $G \rightarrow B$ dla obu roczników ma 6 uczelni: Akademia Morska w Szczecinie, Akademia Techniczno-Humanistyczna w Bielsku-Białej, Politechnika Białostocka, Politechnika Koszalińska i Politechnika Opolska oraz Uniwersytet Techniczno-Humanistyczny w Radomiu; także dla obu roczników kategorię $G \rightarrow L$ ma 7 uczelni: Politechnika Częstochowska, Politechnika Krakowska, Politechnika Lubelska, Politechnika Rzeszowska, Politechnika Śląska i Politechnika Świętokrzyska oraz Zachodniopomorski Uniwersytet Technologiczny; kategorię $B \rightarrow L$ ma 6 uczelni: Akademia Górniczo-Hutnicza w Krakowie oraz Politechnika Gdańska, Politechnika Łódzka, Politechnika Poznańska, Politechnika Warszawska i Politechnika Wrocławska; Uniwersytet Technologiczno-Przyrodniczy w Bydgoszczy poprawił swą kategorię z $G \rightarrow L$ na $B \rightarrow L$, natomiast kategoria Akademii Morskiej w Gdyni pogorszyła się z $B \rightarrow B$ na $B \rightarrow G$;
- uczelnie należące do KRURiP prowadzące kierunek weterynaria są sklasyfikowane w kategorii $G \rightarrow B$: Szkoła Główna Gospodarstwa Wiejskiego w Warszawie, Uniwersytet Przyrodniczy we Wrocławiu w obu rocznikach, a Uniwersytet Przyrodniczy w Lublinie w 2015 r. (dla 2014 r. brak danych); w przypadku studiów II stopnia uczelnie KRURiP mają w większości kategorię $G \rightarrow B$: uczelnie krakowska, lubelska i wrocławska w obu rocznikach, a Uniwersytet Przyrodniczo-Humanistyczny w Siedlcach miał kategorię $G \rightarrow G$ w 2014 r. i $G \rightarrow B$ w 2015 r.; kategoria Uniwersytetu Przyrodniczego w Poznaniu pogorszyła się z $G \rightarrow L$ w 2014 r. do $G \rightarrow B$ w 2015 r.; Szkoła Główna Gospodarstwa Wiejskiego w Warszawie w obu rocznikach miała kategorię $B \rightarrow L$;
- uczelnie pedagogiczne także najczęściej mają w przypadku studiów II stopnia kategorię $G \rightarrow B$: w obu rocznikach Akademia Ignatianum, Akademia Pomorska i Uniwersytet Pedagogiczny w Krakowie, a Akademia Jana Długosza poprawiła kategorię z $G \rightarrow G$ w 2014 r. do $G \rightarrow B$ w 2015 r.; wyjątkiem jest Akademia Pedagogiki Specjalnej z kategorią $B \rightarrow B$ w obu rocznikach;
- uniwersytety ekonomiczne w przypadku studiów II stopnia mają w obu rocznikach kategorię $B \rightarrow L$, poza Szkołą Główną Handlową w Warszawie, która ma stabilną kategorię $L \rightarrow L$;
- uczelnie należące do KRAUM w przypadku jednolitych studiów magisterskich mają kategorię $B \rightarrow L$, natomiast w przypadku studiów II stopnia: kategorię $B \rightarrow B$ w obu rocznikach mają uczelnie gdańska, szczecińska, poznańska i warszawska, a katowicka $G \rightarrow B$; Uniwersytet Medyczny w Lublinie poprawił kategorię z $G \rightarrow B$ na $B \rightarrow B$, natomiast kategoria Uniwersytetu Medycznego w Łodzi pogorszyła się z $B \rightarrow B$ na $G \rightarrow B$, a Uniwersytetu Medycznego we Wrocławiu – z $B \rightarrow L$ na $B \rightarrow B$;
- wśród uczelni należących do KRUA najgorzej wypadają uczelnie sztuk pięknych; w przypadku studiów jednolitych kategorię $G \rightarrow B$ ma Akademia Sztuk Pięknych w Katowicach w obu rocznikach; uczelnie z Gdańska i Łodzi poprawiły kategorię z $G \rightarrow G$ na $G \rightarrow B$, uczelnia z Wrocławia z $G \rightarrow B$ na $B \rightarrow B$, natomiast kategoria Akademii Sztuk Pięknych w Warszawie pogorszyła się z $B \rightarrow G$ na $G \rightarrow G$; w przypadku studiów II stopnia w obu rocznikach kategorię $G \rightarrow G$ mają akademie z Łodzi i Warszawy, kategorię $G \rightarrow B$ akademie z Katowic i Szczecina (ta uczelnia prowadzi także kierunki muzyczne) oraz Uniwersytet Artystyczny z Poznania; akademia z Wrocławia poprawiła kategorię (z $G \rightarrow G$ na $G \rightarrow B$), natomiast kategoria uczelni z Gdańska i Krakowa pogorszyła się (z $G \rightarrow B$ na $G \rightarrow G$); wszystkie (8) uczelnie muzyczne w przypadku studiów II stopnia mają w obu rocznikach kategorię $B \rightarrow B$; podobnie jest w przypadku trzech uczelni teatralnych prowadzących jednolite studia magisterskie: wszystkie mają kategorię $B \rightarrow B$ w obu rocznikach; jeśli chodzi o uczelnię z Łodzi (jako jedyną prowadzącą studia II stopnia), kategoria pogorszyła się z $B \rightarrow B$ na $B \rightarrow G$;

- w przypadku akademii wychowania fizycznego kategorię B → B w obu rocznikach ma Akademia Wychowania Fizycznego i Sportu w Gdańsku; akademie z Katowic, Krakowa i Wrocławia w obu rocznikach mają kategorię G → B; uczelnia poznańska poprawiła kategorię z G → B na B, natomiast kategoria uczelni warszawskiej pogorszyła się z G → B na G → G;
 - uczelnie należące do KRPUW łączą kształcenie dla wojska, ale nie są one jednolite, jeśli chodzi o kierunki studiów; niemniej Wojskowa Akademia Techniczna (*de facto* politechnika) dla obu roczników ma kategorię B → L, a Akademia Obrony Narodowej (kierunki związane z naukami społecznymi) poprawiła kategorię z G → L na B → L; pogorszyła się kategoria Akademii Marynarki Wojennej w Gdyni z B → B na B → G.
- Komentując wyniki kategoryzacji uczelni niepublicznych, trzeba pamiętać o tym, że w większości ich dyplomy otrzymują osoby, które kończą studia niestacjonarne. Doświadczenie zawodowe zdobyte przed studiami i w trakcie studiów (w tym zakresie por. [Rocki, 2021a]) ma pozytywny wpływ na ich sytuację na rynku pracy.

W przypadku jednolitych studiów magisterskich Akademia Leona Koźmińskiego ma w obu rocznikach kategorię G → B, a jeśli chodzi o studia II stopnia poprawiła kategorię z B → L w 2014 r. na L → L w 2015 r. Z kolei Uczelnia Łazarskiego w przypadku jednolitych studiów magisterskich ma w obu rocznikach także kategorię G → B, a jeśli chodzi o studia II stopnia, kategorię B → B w 2014 r. poprawiła na B → L w 2015 r. Z kolei Krakowska Akademia im. A. F. Modrzewskiego w przypadku studiów jednolitych w obu rocznikach ma kategorię G → G, a jeśli chodzi o studia II stopnia, poprawiła kategorię z G → B w 2014 r. na B → B w 2015 r. SWPS Uniwersytet Humanistycznospołeczny w przypadku kierunków studiów jednolitych poprawił kategorię z G → L na B → L, natomiast jeśli chodzi o studia II stopnia, kategoria pogorszyła się z G → L w 2014 r. na G → B w 2015 r.

W przypadku studiów II stopnia w obu rocznikach kategorię L → L ma Polsko-Japońska Akademia Technik Komputerowych, a w roczniku 2014 Akademia Finansów i Biznesu VISTULA, która w 2015 r. znalazła się w grupie uczelni osobliwych. Także w przypadku studiów II stopnia kategorię B → L mają w obu rocznikach Collegium Civitas i Wyższa Szkoła Finansów i Zarządzania w Warszawie, kategorię B → B Wyższa Szkoła Bankowa z Gdyni, Wyższa Szkoła Bankowa z Poznania i Wyższa Szkoła Bankowa z Wrocławia, Społeczna Akademia Nauk, Akademia Humanistyczno-Ekonomiczna z Łodzi, Dolnośląska Szkoła Wyższa, Górnośląska Wyższa Szkoła Handlowa, Wyższa Szkoła Filologiczna z Wrocławia, Wyższa Szkoła Zarządzania Marketingowego i Języków Obcych z Katowic. W obu rocznikach kategorię G → B ma Wyższa Szkoła Informatyki i Zarządzania z Rzeszowa.

Przedstawione wyżej wyniki kategoryzacji wskazują na następujące zasadnicze tendencje:

- tylko nieliczne uczelnie mają kategorię B → G, wskazującą na pogorszenie się sytuacji absolwentów pomiędzy 1. a 5. pomiarem (1 w przypadku studiów jednolitych magisterskich, 3 w przypadku studiów II stopnia i 11 w przypadku studiów I stopnia, z czego 7 to akademie sztuk pięknych), a jednocześnie nie ma przypadku wystąpienia kategorii A → B lub A → G;
- jedynie 4 uczelnie uzyskały kategorię L → L, we wszystkich przypadkach dotyczy to studiów II stopnia; w obu badanych rocznikach są to Polsko-Japońska Akademia Technik Komputerowych oraz Szkoła Główna Handlowa w Warszawie, natomiast w roczniku 2014: Akademia Leona Koźmińskiego (w 2015 r. kategoria B → L) i Akademia Finansów i Biznesu VISTULA (w 2015 r. kategoria „osobliwa”);
- w kategorii G → G w przypadku jednolitych studiów magisterskich w obu rocznikach są dwa uniwersytety (Uniwersytet Marii Curie-Skłodowskiej w Lublinie i Uniwersytet Rzeszowski) oraz Krakowska Akademia im. A. F. Modrzewskiego oraz Wyższa Szkoła Prawa i Administracji w Przemysłu prowadzące prawo²³ i/lub psychologię, a także dla pojedynczych roczników Uniwersytet Gdański, Uniwersytet Opolski, Uniwersytet w Białymstoku, Katolicki Uniwersytet Lubelski Jana Pawła II (łącznie 6 z 20 uczelni należących do KRUP) oraz trzy akademie sztuk pięknych; w przypadku studiów II stopnia kategorię G → G ma 5 z 7 uczelni sztuk pięknych;

²³ W sprawie zatrudniania absolwentów tego kierunku por. Rocki, Werner, 2021.

- w kategorii $G \rightarrow B$ w przypadku jednolitych studiów magisterskich w obu rocznikach są uniwersytety z Katowic, Łodzi, Wrocławia i Szczecina (prawo, psychologia, teologia²⁴), a w pojedynczych rocznikach dodatkowych 6 uniwersytetów (łącznie 10 z 20), a także 3 akademie sztuk pięknych i 3 uczelnie przyrodnicze prowadzące weterynarię (kierunek ten prowadzą 4 uczelnie); z kolei w przypadku studiów II stopnia w kategorii $G \rightarrow B$ jest 5 z 6 akademii wychowania fizycznego, 6 z 7 akademii sztuk pięknych, 16 uczelni należących do KRUP (w tym 13 w obu rocznikach), 5 z 6 uczelni przyrodniczych, 4 z 6 uczelni pedagogicznych; w kategorii tej jest także 6 uczelni technicznych;
- kategorię $G \rightarrow L$ w przypadku studiów II stopnia uzyskało 8 uczelni technicznych (w tym 7 dla obu roczników); w przypadku jednolitych studiów magisterskich w kategorii tej są Uniwersytet Warmińsko-Mazurski w Olsztynie (prawo, teologia, weterynaria, kierunek lekarski) oraz Uniwersytet Przyrodniczy w Lublinie (weterynaria);
- kategorię $B \rightarrow B$ dla studiów jednolitych magisterskich mają wszystkie uczelnie teatralne (z Łodzi, Krakowa, Warszawy), 4 uczelnie z KRUP i 2 uczelnie teologiczne (wszystkie dla obu roczników); z kolei w przypadku studiów II stopnia kategorię tę uzyskały wszystkie uczelnie muzyczne, 7 (spośród 9) uczelni należących do KRAUM oraz 13 uczelni niepublicznych (w większości prowadzących kierunki ekonomiczne);
- kategorię $B \rightarrow L$ dla studiów jednolitych charakteryzuje obecność w obu rocznikach wszystkich uczelni medycznych, należących do KRAUM²⁵ (9), a także 4 uczelnie z KRUP: Uniwersytetu Jagiellońskiego (prawo, psychologia, analityka medyczna, farmacja, kierunek lekarski, lekarsko-dentystyczny) i Uniwersytetu Warszawskiego (prawo, psychologia) w obu rocznikach oraz Uniwersytetu Mikołaja Kopernika w Toruniu i SWPS Uniwersytetu Humanistycznospołecznego; w przypadku studiów II stopnia są to: 8 (z 21) uczelni technicznych, 5 z 6 członków KRUE i 3 uczelnie niepubliczne prowadzące kierunki ekonomiczne; podobnie jest w przypadku studiów I stopnia: 12 uczelni technicznych, wszystkie publiczne ekonomiczne oraz 3 niepubliczne prowadzące kierunki ekonomiczne;
- w obu rocznikach największy udział kategorii $G \rightarrow G$ dotyczy uczelni prowadzących jednolite studia magisterskie, ale jednocześnie w przypadku tej grupy uczelni największy jest udział podmiotów kategorii $G \rightarrow B$ oraz $B \rightarrow L$; biorąc pod uwagę kierunki studiów, należy stwierdzić, że dotyczy to absolwentów prawa i weterynarii;
- w przypadku studiów I stopnia wstępuje największy udział przypadków kategorii $B \rightarrow B$, a także kategorii $B \rightarrow G$ (a więc pogorszenia sytuacji absolwentów na rynku pracy); pogorszenie sytuacji absolwentów głównie dotyczy akademii sztuk pięknych (poza katowicką, która ma kategorię $G \rightarrow B$ w 2014 r.);
- taką samą kategorię w obu rocznikach w największym stopniu mają uczelnie prowadzące jednolite studia magisterskie: prawie 40% ma kategorię $B \rightarrow B$, a 44% kategorię $B \rightarrow L$; w przypadku studiów II stopnia największy jest odsetek uczelni, które w obu rocznikach mają kategorię $G \rightarrow L$.

Podsumowanie

Podsumowując wyniki zaproponowanej kategoryzacji, można stwierdzić, że ogólna tendencja niepogarszania kategorii wskazuje na przeciętnie dobre przygotowanie absolwentów polskich uczelni akademickich do wyzwań związanych z rynkiem pracy. Jeśli przyjąć, że niskie relatywne bezrobocie i wysokie relatywne wynagrodzenia są indykatorami odbijającymi²⁶ dla jakości kształcenia, która odpowiada oczekiwaniom pracodawców [Rocki, 2019; 2021b], to przedstawione wyżej wyniki kategoryzacji wskazują jednak, że na wartości wskaźników WWB i WWZ istotny wpływ ma tożsamość²⁷ uczelni wydającej dyplom. Warto też zauważyć, że

²⁴ Tego kierunku nie ma na Uniwersytecie Łódzkim.

²⁵ Do tej Konferencji należą także wydziały lekarskie (kolegia) z: Uniwersytetu Jagiellońskiego, Uniwersytetu Jana Kochanowskiego w Kielcach, Uniwersytetu Mikołaja Kopernika w Toruniu, Uniwersytetu Rzeszowskiego, Uniwersytetu Warmińsko-Mazurskiego w Olsztynie i Uniwersytetu Zielonogórskiego, a także Centrum Medycznego Kształcenia Podyplomowego.

²⁶ Określenie zaczerpnięte z modelowania miękkiego, por. Rogowski [1986].

²⁷ Przez „tożsamość” uczelni rozumiemy tu (opisaną wcześniej) przynależność do konferencji rektorów poszczególnych typów uczelni.

grupy uczelni, których misja jest uwidoczniiona w ich nazwach, mają bardziej stabilne (powtarzalne w kolejnych rocznikach absolwentów) kategorie (akademie wychowania fizycznego, akademie sztuk pięknych, uczelnie muzyczne, ekonomiczne, techniczne) niż te, które prowadzą wiele kierunków.

O ile osiągnięcia na rynku pracy przeciętnego absolwenta danej uczelni w istotny sposób są uwarunkowane jej typem, o tyle w przypadku uczelni, która ma dużą liczbę kierunków i tysiące studentów, losy absolwentów są istotnie zróżnicowane. Z tego powodu dalsze prace dotyczące kategoryzacji nie tylko powinny wynikać z uzyskania danych o kolejnym roczniku absolwentów, ale także muszą być związane z analizą poszczególnych kierunków (grup kierunków) studiów. Powodem tego jest także fakt, że wiele kierunków studiów jest oferowanych przez uczelnie różnego typu. Przykładowo, o ile weterynarię prowadzą tylko 4 (z 6) uczelnie przyrodnicze, o tyle leśnictwo powadzą 4 uczelnie przyrodnicze oraz Uniwersytet Łódzki, Uniwersytet Warmińsko-Mazurski w Olsztynie, Politechnika Białostocka oraz niepubliczna Wyższa Szkoła Zarządzania Środowiskiem w Tucholi. Co więcej, obecnie dostępne dane nie pozwoliły na ocenę kategorii według trybu studiów, a – jak wskazują wcześniejsze badania [Rocki, 2020: tab. 6 i 11] – ma on znaczący wpływ na pozycję absolwentów na rynku pracy.

Należy także stwierdzić, że prezentowane wyniki kategoryzacji dowodzą, że choć WWB i WWZ dobrze opisują ekonomiczne losy absolwentów, to nie zawsze są dobrym narzędziem do porównywania uczelni, a także kierunków studiów. Wynika to z istnienia pragmatyk służbowych, które regulują zatrudnianie poszczególnych grup pracowników (absolwentów poszczególnych typów kierunków studiów), jak np. karta nauczyciela, ustawa o pracownikach samorządowych, ustawa o służbie cywilnej, prawo o ustroju sądów powszechnych, ustawa o wykonywaniu zawodu lekarza i lekarza dentystry. Mają one znaczący wpływ na możliwości zatrudniania i awansowania dużej części absolwentów w latach następujących po uzyskaniu dyplomu.

Na koniec trzeba jeszcze raz podkreślić, że wyniki zaproponowanej kategoryzacji dotyczą uczelni, ale wynikają z ekonomicznych losów przeciętnych absolwentów poszczególnych uczelni.

Aneks. Kategoryzacja uczelni

W prezentowanych tabelach wskazano konferencję rektorów, do której należy dana uczelnia, oraz rok, którego dotyczy uzyskana kategoria.

1. Studia jednolite magisterskie

1.1. Uczelnie kategorii G → G

KRUP	Uniwersytet Marii Curie-Skłodowskiej w Lublinie (2014, 2015)
KRUP	Uniwersytet Rzeszowski (2014, 2015)
	Krakowska Akademia im. A.F. Modrzewskiego (2014, 2015)
	Wyższa Szkoła Prawa i Administracji w Przemyślu (2014, 2015)
KRUP	Katolicki Uniwersytet Lubelski Jana Pawła II (2014)
KRUP	Uniwersytet Gdański (2015)
KRUP	Uniwersytet Opolski (2014)
KRUP	Uniwersytet w Białymstoku (2015)
KRUA	Akademia Sztuk Pięknych w Gdańsku (2014)
KRUA	Akademia Sztuk Pięknych w Łodzi (2014)
KRUA	Akademia Sztuk Pięknych w Warszawie (2015)

1.2. Uczelnie kategorii G → B

KRUP	Katolicki Uniwersytet Lubelski Jana Pawła II (2015)
KRUP	Uniwersytet im. Adama Mickiewicza w Poznaniu (2014)
KRUP	Uniwersytet Gdański (2014)

KRUP	Uniwersytet Kazimierza Wielkiego w Bydgoszczy (2014)
KRUP	Uniwersytet Łódzki (2014, 2015)
KRUP	Uniwersytet Opolski (2015)
KRUP	Uniwersytet Wrocławski (2014, 2015)
KRUP	Uniwersytet Szczeciński (2014, 2015)
KRUP	Uniwersytet Śląski (2014, 2015)
KRUP	Uniwersytet w Białymstoku (2014)
KRUA	Akademia Sztuk Pięknych w Katowicach (2014, 2015)
KRUA	Akademia Sztuk Pięknych w Łodzi (2015)
KRUA	Akademia Sztuk Pięknych we Wrocławiu (2014)
KRUPed	Akademia Pedagogiki Specjalnej (2014, 2015)
KRURiP	Szkoła Główna Gospodarstwa Wiejskiego w Warszawie (2014, 2015)
KRURiP	Uniwersytet Przyrodniczy w Lublinie (2015)
KRURiP	Uniwersytet Przyrodniczy we Wrocławiu (2014, 2015)
	Akademia Leona Koźmińskiego (2014, 2015)
	Uczelnia Łazarzkiego w Warszawie (2014, 2015)
	Wyższa Szkoła Finansów i Zarządzania w Warszawie (2014, 2015)

1.3. Uczelnie kategorii G → L

KRUP	Uniwersytet Warmińsko-Mazurski w Olsztynie (2014, 2015)
KRURiP	Uniwersytet Przyrodniczy w Lublinie (2014)
KRUP	Uniwersytet Mikołaja Kopernika w Toruniu (2014)
KRUP	SWPS Uniwersytet Humanistycznospołeczny (2014)

1.4. Uczelnie kategorii B → G

KRUA	Akademia Sztuk Pięknych w Warszawie (2014)
------	--

1.5. Uczelnie kategorii B → B

KRUP	Uniwersytet Kardynała Stefana Wyszyńskiego w Warszawie (2014, 2015)
KRUP	Uniwersytet Papieski Jana Pawła II (2014, 2015)
KRUP	Uniwersytet im. Adama Mickiewicza w Poznaniu (2015)
KRUP	Uniwersytet Kazimierza Wielkiego w Bydgoszczy (2015)
KRUA	Akademia Teatralna w Warszawie (2014, 2015)
KRUA	Państwowa Wyższa Szkoła Filmowa, Telewizyjna i Teatralna w Łodzi (2014, 2015)
KRUA	Państwowa Wyższa Szkoła Teatralna w Krakowie (2014, 2015)
KRUA	Akademia Sztuk Pięknych we Wrocławiu (2015)
	Chrześcijańska Akademia Teologiczna (2014, 2015)
	Papieski Wydział Teologiczny w Warszawie (2014, 2015)

1.6. Uczelnie kategorii B → L

KRUP	Uniwersytet Jagielloński (2014, 2015)
KRUP	Uniwersytet Warszawski (2014, 2015)
KRUP	Uniwersytet Mikołaja Kopernika w Toruniu (2015)
KRAUM	Gdański Uniwersytet Medyczny (2014, 2015)
KRAUM	Pomorski Uniwersytet Medyczny (2014, 2015)
KRAUM	Śląski Uniwersytet Medyczny (2014, 2015)
KRAUM	Uniwersytet Medyczny w Poznaniu (2014, 2015)
KRAUM	Uniwersytet Medyczny we Wrocławiu (2014, 2015)

KRAUM	Uniwersytet Medyczny w Białymstoku (2014, 2015)
KRAUM	Uniwersytet Medyczny w Lublinie (2014, 2015)
KRAUM	Uniwersytet Medyczny w Łodzi (2014, 2015)
KRAUM	Warszawski Uniwersytet Medyczny (2014, 2015)
	SWPS Uniwersytet Humanistycznospołeczny (2015)

2. Studia II stopnia

2.1. Uczelnie kategorii G → G

KRUA	Akademia Sztuk Pięknych w Łodzi (2014, 2015)
KRUA	Akademia Sztuk Pięknych w Warszawie (2014, 2015)
KRUA	Akademia Sztuk Pięknych we Wrocławiu (2014)
KRUA	Akademia Sztuk Pięknych w Krakowie (2015)
KRUA	Akademia Sztuk Pięknych w Gdańsku (2015)
KRUPed	Akademia Jana Długosza (2014)
KRAWF	Akademia Wychowania Fizycznego w Warszawie (2015)
	Chrześcijańska Akademia Teologiczna (2015)
KRURiP	Uniwersytet Przyrodniczo-Humanistyczny w Siedlcach (2014)

2.2. Uczelnie kategorii G → B

KRUP	Katolicki Uniwersytet Lubelski Jana Pawła II (2014, 2015)
KRUP	Uniwersytet im. Adama Mickiewicza w Poznaniu (2014)
KRUP	Uniwersytet Jana Kochanowskiego w Kielcach (2014, 2015)
KRUP	Uniwersytet Kardynała Stefana Wyszyńskiego w Warszawie (2014)
KRUP	Uniwersytet Kazimierza Wielkiego w Bydgoszczy (2014, 2015)
KRUP	Uniwersytet Marii Curie-Skłodowskiej w Lublinie (2014, 2015)
KRUP	Uniwersytet Mikołaja Kopernika w Toruniu (2014, 2015)
KRUP	Uniwersytet Opolski (2014, 2015)
KRUP	Uniwersytet Papieski Jana Pawła II (2014, 2015)
KRUP	Uniwersytet Rzeszowski (2014, 2015)
KRUP	Uniwersytet Śląski (2014, 2015)
KRUP	Uniwersytet Szczeciński (2014, 2015)
KRUP	Uniwersytet w Białymstoku (2014, 2015)
KRUP	Uniwersytet Warmińsko-Mazurski w Olsztynie (2014, 2015)
KRUP	Uniwersytet Zielonogórski (2014, 2015)
KRPUT	Akademia Morska w Szczecinie (2014, 2015)
KRPUT	Akademia Techniczno-Humanistyczna w Bielsku-Białej (2014, 2015)
KRPUT	Politechnika Białostocka (2014, 2015)
KRPUT	Politechnika Koszalińska (2014, 2015)
KRPUT	Politechnika Opolska (2014, 2015)
KRPUT	Uniwersytet Technologiczno-Humanistyczny w Radomiu (2014, 2015)
KRURiP	Uniwersytet Przyrodniczy w Lublinie (2014, 2015)
KRURiP	Uniwersytet Przyrodniczy we Wrocławiu (2014, 2015)
KRURiP	Uniwersytet Rolniczy w Krakowie (2014, 2015)
KRURiP	Uniwersytet Przyrodniczo-Humanistyczny w Siedlcach (2015)
KRURiP	Uniwersytet Przyrodniczy w Poznaniu (2015)
KRUPed	Akademia Ignatianum (2014, 2015)
KRUPed	Akademia Pomorska (2014, 2015)
KRUPed	Akademia Jana Długosza (2015)

KRUPed	Uniwersytet Pedagogiczny w Krakowie (2014, 2015)
KRAUM	Śląski Uniwersytet Medyczny (2014, 2015)
KRAUM	Uniwersytet Medyczny w Łodzi (2015)
KRAUM	Uniwersytet Medyczny w Lublinie (2014)
KRUA	Akademia Sztuk Pięknych w Katowicach (2014, 2015)
KRUA	Akademia Sztuki w Szczecinie (2014, 2015)
KRUA	Uniwersytet Artystyczny w Poznaniu (2014, 2015)
KRUA	Akademia Sztuk Pięknych we Wrocławiu (2015)
KRUA	Akademia Sztuk Pięknych w Krakowie (2014)
KRUA	Akademia Sztuk Pięknych w Gdańsku (2014)
KRAWF	Akademia Wychowania Fizycznego w Krakowie (2014, 2015)
KRAWF	Akademia Wychowania Fizycznego w Katowicach (2014, 2015)
KRAWF	Akademia Wychowania Fizycznego we Wrocławiu (2014, 2015)
KRAWF	Akademia Wychowania Fizycznego w Poznaniu (2014)
KRAWF	Akademia Wychowania Fizycznego w Warszawie (2014)
KRPUW	Akademia Marynarki Wojennej w Gdyni (2015)
	Wyższa Szkoła Informatyki i Zarządzania w Rzeszowie (2014, 2015)
	SWPS Uniwersytet Humanistycznospołeczny (2015)
	Akademia Humanistyczna w Pułtusku (2015)
	Krakowska Akademia im. A.F. Modrzewskiego (2014)

2.3. Uczelnie kategorii G → L

KRPUT	Politechnika Częstochowska (2014, 2015)
KRPUT	Politechnika Rzeszowska (2014, 2015)
KRPUT	Politechnika Świętokrzyska (2014, 2015)
KRPUT	Politechnika Krakowska (2014, 2015)
KRPUT	Politechnika Lubelska (2014, 2015)
KRPUT	Politechnika Śląska (2014, 2015)
KRPUT	Uniwersytet Technologiczno-Przyrodniczy w Bydgoszczy (2014)
KRPUT	Zachodniopomorski Uniwersytet Technologiczny (2014, 2015)
KRURiP	Uniwersytet Przyrodniczy w Poznaniu (2014)
KRPUW	Akademia Obrony Narodowej (2014)
	SWPS Uniwersytet Humanistycznospołeczny (2014)

2.4. Uczelnie kategorii B → B

KRUP	Uniwersytet Gdański (2014, 2015)
KRUP	Uniwersytet Jagielloński (2014, 2015)
KRUP	Uniwersytet Łódzki (2014, 2015)
KRUP	Uniwersytet Wrocławski (2014, 2015)
KRUP	Uniwersytet Kardynała Stefana Wyszyńskiego w Warszawie (2015)
KRUP	Uniwersytet im. Adama Mickiewicza w Poznaniu (2015)
KRPUT	Akademia Morska w Gdyni (2014)
KRUPed	Akademia Pedagogiki Specjalnej (2014, 2015)
KRAUM	Gdański Uniwersytet Medyczny (2014, 2015)
KRAUM	Pomorski Uniwersytet Medyczny (2014, 2015)
KRAUM	Uniwersytet Medyczny w Poznaniu (2014, 2015)
KRAUM	Warszawski Uniwersytet Medyczny (2014, 2015)
KRAUM	Uniwersytet Medyczny we Wrocławiu (2015)
KRAUM	Uniwersytet Medyczny w Lublinie (2015)

KRAUM	Uniwersytet Medyczny w Łodzi (2014)
KRUA	Akademia Muzyczna w Bydgoszczy (2014, 2015)
KRUA	Akademia Muzyczna w Łodzi (2014, 2015)
KRUA	Akademia Muzyczna w Poznaniu (2014, 2015)
KRUA	Akademia Muzyczna we Wrocławiu (2014, 2015)
KRUA	Akademia Muzyczna w Katowicach (2014, 2015)
KRUA	Akademia Muzyczna w Gdańsku (2014, 2015)
KRUA	Akademia Muzyczna w Krakowie (2014, 2015)
KRUA	Uniwersytet Muzyczny Fryderyka Chopina (2014, 2015)
KRUA	Państwowa Wyższa Szkoła Filmowa, Telewizyjna i Teatralna w Łodzi (2014)
KRAWF	Akademia Wychowania Fizycznego i Sportu w Gdańsku (2014, 2015)
KRAWF	Akademia Wychowania Fizycznego w Poznaniu (2015)
KRPUW	Akademia Marynarki Wojennej w Gdyni (2014)
	Akademia Humanistyczno-Ekonomiczna w Łodzi (2014, 2015)
	Dolnośląska Szkoła Wyższa we Wrocławiu (2014, 2015)
	Górnośląska Wyższa Szkoła Handlowa (2014, 2015)
	Spółeczna Akademia Nauk (2014, 2015)
	Wyższa Szkoła Bankowa w Gdańsku (2014, 2015)
	Wyższa Szkoła Bankowa w Poznaniu (2014, 2015)
	Wyższa Szkoła Bankowa we Wrocławiu (2014, 2015)
	Wyższa Szkoła Filologiczna we Wrocławiu (2014, 2015)
	Wyższa Szkoła Zarządzania Marketingowego i Języków Obcych w Katowicach (2014, 2015)
	Akademia Humanistyczna w Pułtusku (2014)
	Uczelnia Łazarskiego (2014)
	Krakowska Akademia im. A.F. Modrzewskiego (2015)
	Wyższa Szkoła Biznesu w Dąbrowie Górniczej (2015)

2.5. Uczelnie kategorii B → L

KRUP	Uniwersytet Warszawski (2014, 2015)
KRPUT	Akademia Górniczo-Hutnicza w Krakowie (2014, 2015)
KRPUT	Politechnika Gdańska (2014, 2015)
KRPUT	Politechnika Łódzka (2014, 2015)
KRPUT	Politechnika Poznańska (2014, 2015)
KRPUT	Politechnika Warszawska (2014, 2015)
KRPUT	Politechnika Wrocławska (2014, 2015)
KRPUT	Uniwersytet Technologiczno-Przyrodniczy w Bydgoszczy (2015)
KRPUW	Wojskowa Akademia Techniczna (2014, 2015)
KRURiP	Szkoła Główna Gospodarstwa Wiejskiego w Warszawie (2014, 2015)
KRUE	Uniwersytet Ekonomiczny w Katowicach (2014, 2015)
KRUE	Uniwersytet Ekonomiczny w Krakowie (2014, 2015)
KRUE	Uniwersytet Ekonomiczny w Poznaniu (2014, 2015)
KRUE	Uniwersytet Ekonomiczny we Wrocławiu (2014, 2015)
KRAUM	Uniwersytet Medyczny we Wrocławiu (2014)
KRPUW	Akademia Obrony Narodowej (2015)
	Collegium Civitas (2014, 2015)
	Wyższa Szkoła Finansów i Zarządzania w Warszawie (2014, 2015)
	Wyższa Szkoła Biznesu w Dąbrowie Górniczej (2014)
	Akademia Leona Koźmińskiego (2015)
	Uczelnia Łazarskiego (2015)

2.6. Uczelnie kategorii B → G

KRPUT	Akademia Morska w Gdyni (2015)
KRUA	Państwowa Wyższa Szkoła Filmowa, Telewizyjna i Teatralna w Łodzi (2015)
	Chrześcijańska Akademia Teologiczna (2014)

2.7. Uczelnie kategorii L → L

KRUE	Szkoła Główna Handlowa w Warszawie (2014, 2015)
	Polsko-Japońska Akademia Technik Komputerowych (2014, 2015)
	Akademia Leona Koźmińskiego (2014)
	Akademia Finansów i Biznesu VISTULA (2014)

3. Studia I stopnia**3.1. Uczelnie kategorii G → G**

KRUA	Akademia Sztuk Pięknych w Katowicach (2015)
	Akademia Humanistyczna w Pułtusku (2015)
	Wyższa Szkoła Prawa i Administracji w Przemysłu (2015)

3.2. Uczelnie kategorii G → B:

KRUA	Akademia Sztuk Pięknych w Katowicach (2014)
	Dolnośląska Szkoła Wyższa we Wrocławiu (2014)
	Górnośląska Wyższa Szkoła Handlowa (2015)
	Wyższa Szkoła Informatyki i Zarządzania w Rzeszowie (2014)
	Wyższa Szkoła Prawa i Administracji w Przemysłu (2014)

3.3. Uczelnie kategorii B → G

KRUP	Katolicki Uniwersytet Lubelski Jana Pawła II (2014, 2015)
KRUA	Akademia Sztuk Pięknych w Gdańsku (2014, 2015)
KRUA	Akademia Sztuk Pięknych w Krakowie (2015)
KRUA	Akademia Sztuk Pięknych w Łodzi (2014, 2015)
KRUA	Akademia Sztuk Pięknych w Warszawie (2014, 2015)
KRUA	Akademia Sztuk Pięknych we Wrocławiu (2014, 2015)
KRUA	Akademia Sztuki w Szczecinie (2014, 2015)
KRUA	Uniwersytet Artystyczny w Poznaniu (2014, 2015)
KRAWF	Akademia Wychowania Fizycznego w Poznaniu (2015)
KRUPed	Akademia Pomorska (2015)
	Chrześcijańska Akademia Teologiczna (2015)

3.4. Uczelnie kategorii B → L

KRPUT	Akademia Górniczo-Hutnicza w Krakowie (2014, 2015)
KRPUT	Akademia Morska w Gdyni (2015)
KRPUT	Politechnika Gdańska (2014, 2015)
KRPUT	Politechnika Krakowska (2014, 2015)
KRPUT	Politechnika Lubelska (2014, 2015)
KRPUT	Politechnika Łódzka (2014, 2015)
KRPUT	Politechnika Poznańska (2014, 2015)
KRPUT	Politechnika Rzeszowska (2015)

KRPUT	Politechnika Warszawska (2014, 2015)
KRPUT	Politechnika Wrocławska (2014, 2015)
KRPUT	Uniwersytet Technologiczno-Przyrodniczy w Bydgoszczy (2014)
KRUW	Wojskowa Akademia Techniczna (2014, 2015)
KRUE	Szkoła Główna Handlowa w Warszawie (2014, 2015)
KRUE	Uniwersytet Ekonomiczny w Krakowie (2014, 2015)
KRUE	Uniwersytet Ekonomiczny w Poznaniu (2014, 2015)
KRUE	Uniwersytet Ekonomiczny we Wrocławiu (2014, 2015)
	Akademia Humanistyczno-Ekonomiczna w Łodzi (2014, 2015)
	Akademia Leona Koźmińskiego (2014, 2015)
	Uczelnia Łazarzkiego (2015)

Bibliografia

- Andrews J., Higson H. [2008], Graduate employability, 'Soft Skills' Versus 'Hard' Business Knowledge: A European Study, *Higher Education in Europe*, 2008, 33(4): 411–422.
- KRASP [2019], *Statut KRASP*, https://www.krasp.org.pl/pl/O_krasp/statut.
- KRASP [2020], *Informator. Kadencja 2020–2024*.
- Materiały informacyjne na temat zasobów udostępnianych w ramach szóstej edycji ogólnopolskiego systemu monitorowania Ekonomicznych Losów Absolwentów szkół wyższych (ELA)*, www.ela.nauka.gov.pl.
- NIK [2018], *System oceny jakości kształcenia w szkołach wyższych. Informacja o wynikach kontroli*, KNO.410.009.00.2017, nr ewid. 8/2018/P/17/028/KNO.
- Okay-Somerville B., Scholarios D. [2015], Między studiami a pracą – samodzielne zarządzanie karierą, zatrudnialność, sukces zawodowy. Spojrzenie na teorię kariery z perspektywy społeczno-kognitywnej, *Zarządzanie Zasobami Ludzkimi*, 6(107): 33–60.
- Radzikowski M. [2020], Przegląd literatury na temat ekspansji państwa socjalnego, w: Radzikowski W. (red.), *Welfare State. Państwo socjalne. Zagadki ekspansji*: 41–72, Oficyna Wydawnicza SGH, Warszawa.
- Rocki M. [2019], Ranking polskich uczelni według ekonomicznych losów absolwentów, *Ekonomista*, 3: 343–354.
- Rocki M. [2020], Absolwenci studiów ekonomicznych na rynku pracy – analiza na przykładzie rocznika 2014, *Ekonomista*, 6: 837–861.
- Rocki M. [2021a], Łączenie studiów z pracą zarobkową a wejście absolwentów wyższych uczelni na rynek pracy, *Ruch Prawniczy, Ekonomiczny i Socjologiczny*, 83(4): 205–222.
- Rocki M. [2021b], University ranking as a quality of education offer measure, *Przegląd Organizacji*, 1: 9–16.
- Rocki M., Werner A. [2021], Absolwenci prawa rocznika 2018 na rynku pracy, *e-Mentor*, 4(91): 4–15.
- Rogowski J. [1986], Kilka uwag o „miękkim” modelowaniu ekonometrycznym, *Przegląd Statystyczny*, 4: 367–384.
- Rozporządzenie Ministra Nauki i Szkolnictwa Wyższego z dnia 27 września 2018 r. w sprawie studiów (Dz. U. poz. 1861).
- Ustawa z dnia 27 lipca 2005 r. – Prawo o szkolnictwie wyższym (Dz. U. nr 164, poz. 1365).
- Ustawa z dnia 20 lipca 2018 r. o szkolnictwie wyższym i nauce (Dz. U. poz. 1668).