

Z MATERIAŁÓW GUS

Anna BIEŃKUŃSKA*

**Wybrane aspekty warunków życia ludności
w świetle badań budżetów gospodarstw domowych
w 2001 r.¹****Dochody gospodarstw domowych**

W 2001 r. przeciętne polskie gospodarstwo domowe rozporządzało² miesięcznie dochodem wynoszącym około 645 zł na osobę. Najwyższe dochody uzyskały gospodarstwa pracujących na własny rachunek (o 25,5% wyższe niż w gospodarstwach ogółem). Oprócz wymienionej grupy gospodarstw dochodem wyższym od przeciętnego rozporządzały rodziny emerytów (o ok. 19%) oraz pracowników (o 6%). Dochód rozporządzalny w pozostałych grupach gospodarstw był niższy od dochodu w gospodarstwach ogółem (w rodzinach rolników o ok. 23%, pracowników użytkujących gospodarstwa rolne – o ok. 21%, rencistów o ok. 18%).

Zróźnicowanie poziomu dochodu rozporządzalnego na osobę między poszczególnymi grupami społeczno-ekonomicznymi gospodarstw jest częściowo efektem różnic w wielkości i składzie osobowym tych gospodarstw. Czynnikiem wpływającym na wysoki poziom dochodu emerytów jest np. fakt, że w tej grupie gospodarstw występuje niższa liczba osób nie posiadających własnego źródła dochodów, a ponadto są to gospodarstwa najmniejsze.

Po zastosowaniu przeliczeń na całe gospodarstwo okazuje się, że w 2001 r. najwyższy dochód rozporządzalny osiągnęły gospodarstwa pracujących na własny rachunek (ok. 2966 zł) oraz kolejno: pracowników (ok. 2363 zł), pra-

* Autorka jest pracownikiem GUS. Opracowanie przygotowano z udziałem pracowników Wydziału Warunków Życia Ludności w Departamencie Statystyki Społecznej – wykorzystano informację sygnałną „Sytuacja gospodarstw domowych w 2001 r. w świetle wyników badań budżetów gospodarstw domowych” opracowaną przez E. Wrzeźniewską, M. Posim, A. Bieńkuńską.

¹ Prowadzone w sposób ciągły przez GUS reprezentacyjne badanie budżetów gospodarstw domowych stanowi podstawowe źródło informacji o sytuacji materialnej polskich rodzin. W 2001 r. w badaniu wzięło udział 31,85 tys. gospodarstw domowych. Patrz: *Budżety gospodarstw domowych w 2001 r.*, seria: *Informacje i Opracowania Statystyczne*; GUS 2002 (w druku).

² Dochód rozporządzalny obejmuje bieżące dochody pieniężne i niepieniężne (w tym wartość towarów i usług konsumpcyjnych pobranych na potrzeby gospodarstwa domowego z działalności gospodarczej na własny rachunek – rolniczej i pozarolniczej oraz wartości towarów i usług otrzymanych bezpłatnie), bez przez osoby pracujące na własny rachunek. Dochód rozporządzalny przeznaczony jest na wydatki oraz przyrost oszczędności.

Dochód do dyspozycji jest to dochód rozporządzalny pomniejszony o pozostałe wydatki. Dochód do dyspozycji przeznaczony jest na wydatki na towary i usługi konsumpcyjne oraz przyrost oszczędności.

owników użytkujących gospodarstwo rolne (ok. 2304 zł), rolników (ok. 2070 zł), emerytów (ok. 1631 zł), rencistów (ok. 1282 zł).

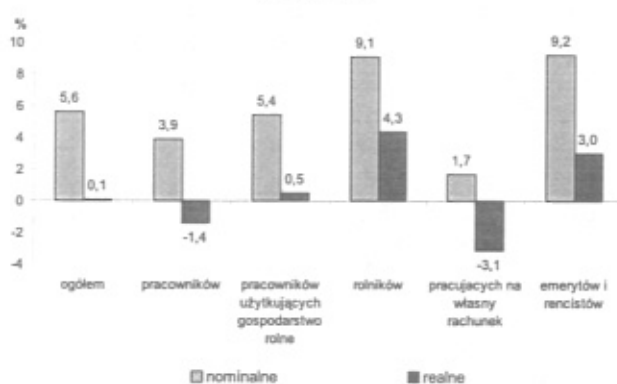
Tablica 1

Przeciętne miesięczne dochody na 1 osobę w gospodarstwach domowych według grup społeczno-ekonomicznych w 2001 r.

Wyszczególnienie	Ogółem	W tym gospodarstwa domowe						
		pracowników	pracowników użytkujących gospodarstwo rolne	rolników	pracujących na własny rachunek	emerytów i rencistów		
						razem	emerytów	rencistów
w złotych								
Dochód rozporządzalny	645	683	510	498	808	674	769	530
w tym do dyspozycji	621	663	493	481	774	639	726	509
poziom dochodów w gospodarstwach ogółem = 100								
Dochód rozporządzalny	100	106	79	77	126	105	119	82
w tym do dyspozycji	100	107	80	78	125	103	117	82
Przeciętna liczba osób w gospodarstwie domowym	3,11	3,43	4,52	4,21	3,64	2,26	2,15	2,46

Z badań budżetów gospodarstw domowych wynika, że w 2001 r. sytuacja dochodowa przeciętnego gospodarstwa domowego była podobna jak w 2000 r. Nie zmieniła się praktycznie realna wartość dochodu rozporządzalnego w gospodarstwach domowych ogółem. Dynamika dochodów w poszczególnych grupach gospodarstw domowych była jednak zróżnicowana. Wzrost dochodów realnych odnotowano w gospodarstwach pracowników użytkujących gospodarstwo rolne, rencistów, emerytów oraz rolników (od 0,5% do 4,3%) a spadek – w rodzinach pracowników oraz w gospodarstwach pracujących na własny rachunek (1,4%–3,1%).

Wykres 1
Dynamika dochodu rozporządzalnego gospodarstw domowych^{a)} w 2001 r.
2000 = 100



^{a)} Przeciętny miesięczny poziom dochodów rozporządzalnych w przeliczeniu na 1 osobę.

Źródło: Badania budżetów gospodarstw domowych GUS.

Badania budżetów gospodarstw domowych potwierdzają występowanie istotnych różnic w poziomie dochodów polskich rodzin. Świadczą o tym m.in. dane dotyczące różnic w sytuacji dochodowej 20% osób o relatywnie najwyższych dochodach (V grupa kwintylowa) oraz 20% osób uzyskujących najniższe dochody (I grupa kwintylowa). Wśród ogółu objętych badaniem gospodarstw domowych przeciętny miesięczny dochód rozporządzalny (na osobę) 20% osób najzamożniejszych wynosił w 2001 r. 1331 zł i był 6-krotnie wyższy niż dochód w gospodarstwach 20% osób najbiedniejszych. W dwóch najliczniej występujących w Polsce grupach gospodarstw, tj. pracowników oraz w ujętych łącznie gospodarstwach emerytów i rencistów, różnica między poziomem przeciętnych miesięcznych dochodów osób z V i I grupy kwintylowej była odpowiednio 5 i 4,2 -krotna (poziom dochodów w V grupie kwintylowej w rodzinach pracowników wynosił 1383 zł na osobę, a w rodzinach emerytów i rencistów – 1218 zł).

W gospodarstwach ogółem 20% osób znajdujących się w najlepszej sytuacji dochodowej dysponowało w 2001 r. ponad 40% dochodów całej badanej zbiorowości gospodarstw domowych, podczas gdy 20% osób pozostających w sytuacji najgorszej – ok. 7%.

Z rozkładu dochodów gospodarstw pracowników w 2001 r. wynika, że 20% osób najzamożniejszych posiadało 39,3% ogólnych dochodów całej grupy gospodarstw, podczas gdy 20% osób najgorzej sytuowanych – 8,4% (w 2000 r. odpowiednio 42,0% i 7,8%). W gospodarstwach emerytów i rencistów analogiczne wskaźniki wynosiły w 2001 r. 35,3% i 8,7% (w 2000 r. odpowiednio 36,6% i 8,3%).

Wydatki gospodarstw domowych

Przeciętne miesięczne nominalne wydatki³ w gospodarstwach domowych ogółem w 2001 r. wyniosły 610 zł w przeliczeniu na osobę, w tym na towary i usługi konsumpcyjne – 586 zł. Różnice w poziomie przeciętnych miesięcznych wydatków na osobę między poszczególnymi grupami społeczno-ekonomicznymi gospodarstw domowych były stosunkowo duże⁴. Jeśli za punkt odniesienia przyjmiemy przeciętne miesięczne wydatki gospodarstw ogółem, to poziom wydatków wyższy od przeciętnego osiągnęły gospodarstwa pracujących na własny rachunek (o 25%), emerytów (o 22%) oraz pracowników (o 3%),

³ Pod pojęciem wydatki należy rozumieć wydatki na towary i usługi konsumpcyjne oraz pozostałe wydatki. Wydatki na towary i usługi konsumpcyjne, przeznaczone na zaspokojenie potrzeb gospodarstwa domowego, obejmują towary zakupione za gotówkę, na kredyt, otrzymane bezpłatnie oraz spożycie naturalne. Na pozostałe wydatki składają się: przekazane przez gospodarstwo domowe dary, niektóre podatki, pozostałe rodzaje wydatków nie przeznaczonych bezpośrednio na konsumpcję.

⁴ Przypomnijmy w tym miejscu ponownie, że stosując przeliczenie na 1 osobę nie uwzględnia się wpływu, jaki na koszty utrzymania gospodarstwa domowego ma jego skład demograficzny, a tym samym nie bierze się pod uwagę korzyści, jakie niesie za sobą rozłożenie stałych kosztów utrzymania na większą liczbę osób.

a poziom niższy – gospodarstwa domowe rolników (o 25%), pracowników użytkujących gospodarstwo rolne (o 22%) oraz rencistów (o 11%).

Tablica 2

Przeciętne miesięczne nominalne wydatki na 1 osobę w gospodarstwach domowych w 2001 r.

Wyszczególnienie	Ogółem	W tym gospodarstwa domowe						
		pracowników	pracowników użytkujących gospodarstwo rolne	rolników	pracujących na własny rachunek	emerytów i rencistów		
						razem	emerytów	rencistów
a – w złotych b – poziom wydatków w gospodarstwach domowych ogółem = 100								
Wydatki gospodarstwa domowego	a 610	629	479	459	762	663	744	541
b	100	103	79	75	125	109	122	89
w tym towary i usługi konsumpcyjne	a 586	608	462	442	728	629	700	521
b	100	104	79	76	124	107	120	89
w tym:								
żywność i napoje bezalkoholowe	a 189	178	174	190	197	217	233	194
b	100	95	92	101	105	115	123	103
towary nieżywnościowe i usługi	a 373	402	266	235	502	390	445	306
b	100	108	72	63	135	105	120	82
w tym stałe opłaty mieszkaniowe ¹⁾	a 94	97	48	44	97	123	139	100
b	100	103	51	46	103	131	148	106

¹⁾ Najem mieszkania lub domu, zimna woda, energia (elektryczna, ciepła, gaz, opał).

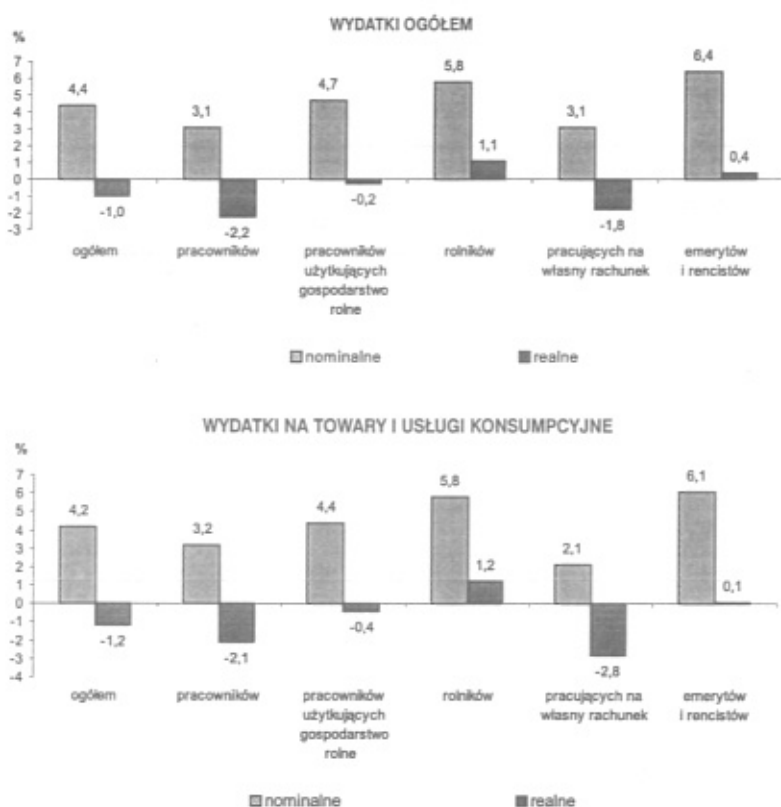
Szacuje się, że w 2001 r. realna wartość spożycia (tzn. wydatki w ujęciu realnym na towary i usługi konsumpcyjne) była w gospodarstwach domowych ogółem niższa w 2000 r. o ponad 1%. Realny spadek wydatków nastąpił w większości grup społeczno-ekonomicznych gospodarstw domowych, tzn. w rodzinach pracowników użytkujących gospodarstwo rolne, rencistów, pracowników oraz pracujących na własny rachunek (0,4% -2,8%). Nieznaczny wzrost wartości realnego spożycia odnotowano w gospodarstwach emerytów i u rolników (0,7% – 1,2%).

W ogólnych wydatkach gospodarstw domowych dominującą pozycję nadal zajmują wydatki na żywność i napoje bezalkoholowe. W 2001 r. gospodarstwa domowe przeznaczały przeciętnie na tę grupę potrzeb niemal co 3 złotychkę (ok. 31% ogółu swych wydatków) przy czym udział żywności i napojów bezalkoholowych w ogólnej kwocie wydatków wahał się od ok. 26% w gospodarstwach pracowników do ponad 41% w gospodarstwach rolników.

Wydatki związane z użytkowaniem mieszkania w 2001 r. pochłaniały prawie 1/5 (18,8%) ogółu kwot wydatkowanych przez gospodarstwa domowe w ciągu miesiąca. W największym stopniu obciążały one budżety gospodarstw emerytów oraz rencistów, w najmniejszym rolników (13% – 23%). Najważniejszą

podgrupę wydatków (15,4% łącznych wydatków na wszystkie grupy potrzeb) związanych z użytkowaniem mieszkania stanowią stałe opłaty mieszkaniowe (tj. czynsz, opał, energia elektryczna i ciepła, gaz).

Wykres 2
Dynamika wydatków gospodarstw domowych^{a)} w 2001 r.
2000 = 100

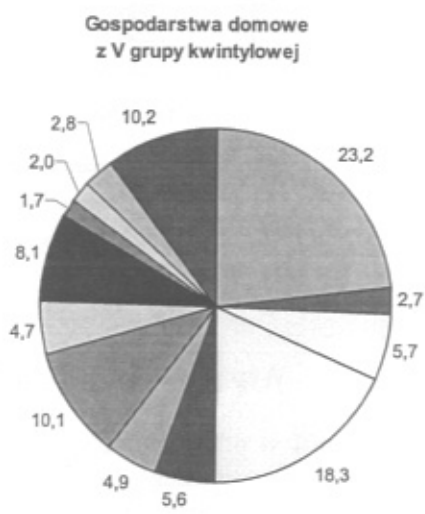
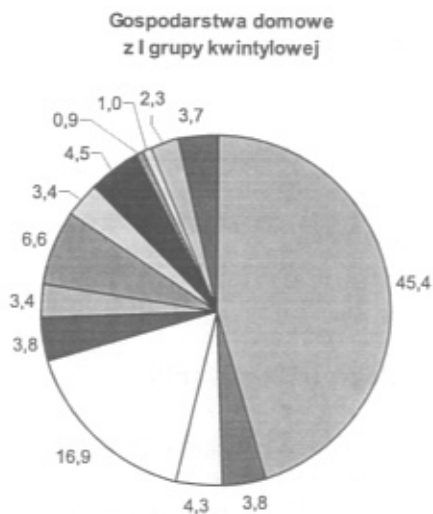
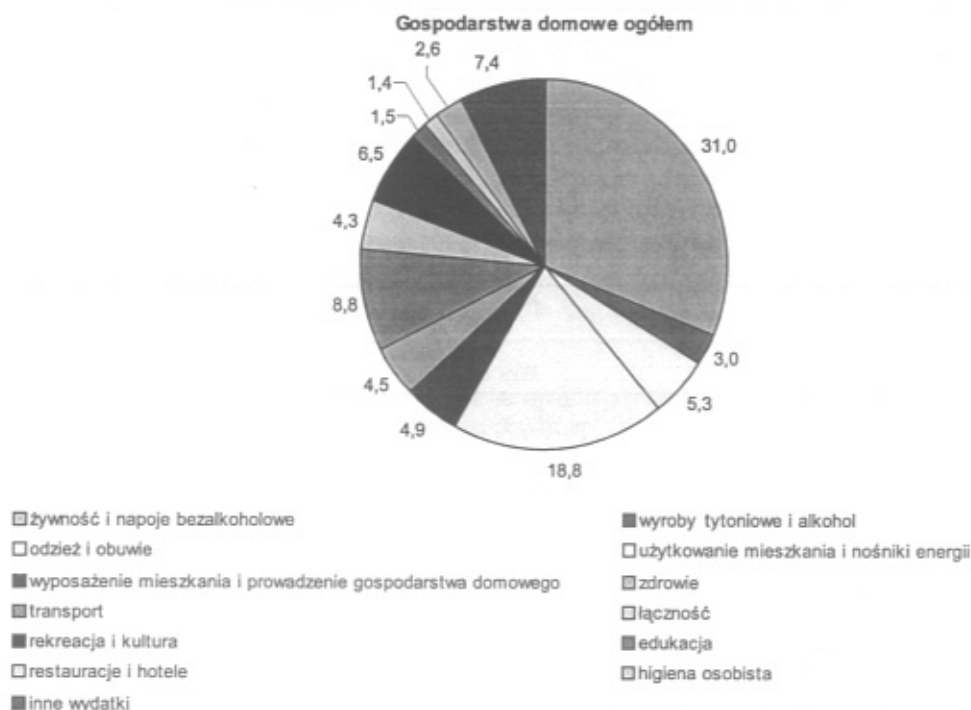


^{a)} Przeciętne miesięczne wydatki w przeliczeniu na 1 osobę.

Źródło: Badania budżetów gospodarstw domowych GUS.

Czynnikiem istotnie różnicującym poziom i strukturę wydatków gospodarstw domowych jest ich sytuacja dochodowa. Wyraża się to m.in. w większym obciążeniu budżetów rodzin najuboższych wydatkami na zaspokojenie podstawowych potrzeb, czyli wydatkami na żywność oraz stałe opłaty mieszkaniowe. W 2001 r. w budżetach 20% osób o najniższych dochodach w gospodarstwach domowych ogółem wydatki te stanowiły 59,7% (w gospodarstwach pracowników – 60,1%, a w gospodarstwach emerytów i rencistów – 62,3%). U 20% osób o najwyższych dochodach natomiast wydatki podstawowe nie sięgały połowy ogółu wydatków (w gospodarstwach ogółem – 38,1%, pracowników – 34,7%, emerytów i rencistów – 44,7%).

Wykres 3
Struktura wydatków gospodarstw domowych w 2001 r.



Źródło: Badania budżetów gospodarstw domowych GUS.

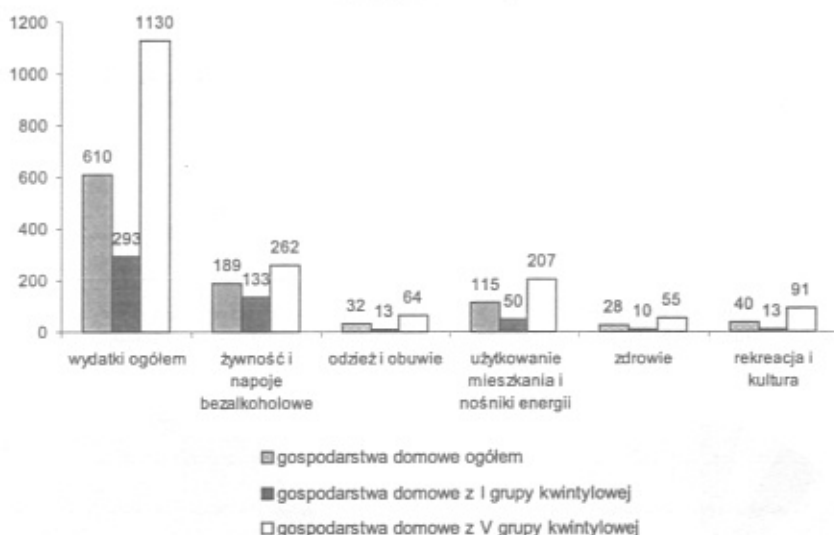
W 2001 r. poziom przeciętnych miesięcznych wydatków 20% osób o najwyższych dochodach w gospodarstwach ogółem wynosił 1130 zł na osobę i był 3,9-krotnie wyższy od poziomu wydatków 20% osób o najniższych do-

chodach (w 2000 r. – 3,7-krotnie wyższy). W gospodarstwach pracowników 20% osób najzamożniejszych wydawało przeciętnie miesięcznie 1175 zł na osobę, tj. 4-krotnie więcej niż 20% osób najbiedniejszych, a w gospodarstwach emerytów i rencistów – 1135 zł na osobę, tj. 3,5 -krotnie więcej.

W gospodarstwach ogółem, a także w obu zaprezentowanych grupach społeczno-ekonomicznych gospodarstw domowych najmniejsze było zróżnicowanie wydatków na żywność i napoje bezalkoholowe (wydatki żywnościowe 20% osób o najwyższych dochodach były ok. 2-krotnie wyższe od analogicznych wydatków 20% osób o najniższych dochodach). Znacznie bardziej zróżnicowane były, zależnie od grupy potrzeb i grupy gospodarstw, wydatki na towary nieżywnościowe i usługi (przeciętnie ponad 5-krotnie w gospodarstwach ogółem oraz u pracowników i ponad 4-krotnie u emerytów i rencistów).

Wykres 4

Przeciętne miesięczne wydatki gospodarstw domowych na wybrane grupy potrzeb w 2001 r. w złotych na osobę



Źródło: Badania budżetów gospodarstw domowych GUS.

Wyposażenie w przedmioty trwałego użytkowania

W 2001 r. odnotowano dalszą poprawę wyposażenia gospodarstw domowych w dobra trwałego użytkowania, chociaż wydatki rodzin na ten cel były o ponad 8% niższe niż w 2000 r. Nadal niektóre z dóbr trwałego użytkowania gospodarstwa kupowały na kredyt, choć zarówno skala tych zakupów, jak i ich wartościowy udział w wydatkach ogółem był niższy niż przed rokiem – 22,4%, wobec 23,5%. Najwyższy udział środków z kredytu w wydatkach ogółem odnotowano przy kupnie nowych samochodów i sprzętu agd. Kredyty najczęściej zaciągały gospodarstwa pracowników.

Tablica 3

Gospodarstwa domowe wyposażone w niektóre przedmioty trwałego użytkowania^{a)}
według grup społeczno-ekonomicznych

Przedmioty trwałego użytkowania	Ogółem	W tym gospodarstwa domowe						
		pracowników	pracowników użytkujących gospodarstwo rolne	rolników	pracujących na własny rachunek	emerytów i rencistów		
	w %							
Odbiornik radiowy	56,4	47,0	59,2	63,1	47,8	67,5	69,9	63,4
Odbiornik telewizyjny	98,5	99,2	99,5	98,9	99,2	98,0	98,2	97,6
w tym do odbioru kolorowego	96,5	98,4	98,3	95,7	98,2	94,4	95,0	93,5
Urządzenie do odbioru telewizji satelitarnej (kablowej)	49,8	63,9	32,6	22,3	67,4	39,7	41,9	36,0
Odtwarzacz płyt kompaktowych	10,6	16,0	8,3	6,2	21,6	4,4	3,8	5,3
Zestaw do odbioru, rejestracji i odtwarzania dźwięku (wieża)	38,7	57,2	38,8	27,3	65,7	17,1	16,1	18,9
Radiomagnetofon	49,1	55,2	59,1	54,9	56,8	38,4	37,7	39,8
Magnetowid (odtwarzacz)	54,3	71,1	58,9	48,2	76,7	34,0	34,3	33,4
Kamera wideo	4,2	6,1	2,1	1,6	15,2	1,4	1,6	1,0
Komputer	18,4	28,8	15,7	8,8	44,1	5,5	5,4	5,8
Drukarka	12,0	18,7	9,2	5,2	33,5	3,5	3,6	3,3
Pralka i wirówka elektryczna	40,1	26,7	63,5	73,4	23,9	47,8	44,8	52,9
Pralka automatyczna	73,8	86,0	66,3	55,9	91,9	63,3	66,6	57,5
Chłodziarka	97,8	98,2	98,5	98,0	98,3	97,5	97,7	97,1
Zamrażarka	38,1	34,3	70,5	77,3	47,8	30,8	30,4	31,5
Odkurzacz elektryczny	92,8	96,3	93,4	90,5	96,0	89,5	90,4	88,0
Kuchenka mikrofalowa	21,4	29,8	19,5	14,1	45,2	10,6	11,1	9,8
Zmywarka do naczyń	2,4	2,7	1,0	1,6	10,4	1,2	1,3	1,0
Samochód osobowy	47,5	56,2	74,0	73,8	81,8	27,1	29,3	23,3

a) Opracowano na podstawie stanu w końcu poszczególnych kwartałów.

W 2001 r. poprawiło się wyposażenie gospodarstw domowych przede wszystkim w sprzęt rtv (m.in. odtwarzacze płyt kompaktowych, tzw. wieże i wideokamery), agd (zmywarki do naczyń, kuchenki mikrofalowe) i sprzęt komputerowy (zarówno w komputery, podłączenia internetowe, jak i w drukarki). Statystycznie na każde badane gospodarstwo domowe przypadał co najmniej 1 telewizor do odbioru w kolorze (przy 3,5% gospodarstw nie posiadających takich odbiorników), co drugie gospodarstwo miało magnetowid i urządzenie umożliwiające odbiór programów telewizji satelitarnej. Nadal widoczny jest proces zastępowania odbiornika radiowego, radiomagnetofonu i magnetofonu stereofonicznym zestawem do odbierania, rejestracji i odtwarzania dźwięku (tzw. wieżą) – w ok. 40% gospodarstw oraz odtwarzaczem płyt kompaktowych (w co dziesiątym gospodarstwie). Prawie w co piątym gospodarstwie był

komputer (42% z nich miało dostęp do Internetu). Co piąta rodzina, obok tradycyjnej kuchni, miała także kuchenkę mikrofalową. Niemal połowa gospodarstw dysponowała samochodem osobowym, a ok. 61% miało w swoim wyposażeniu rower (na 100 gospodarstw przypadało 91 sztuk).

Wyposażenie w przedmioty trwałego użytkowania w poszczególnych grupach społeczno-ekonomicznych badanych gospodarstw domowych jest dość zróżnicowane. Zdecydowanie najlepiej wyposażone we wszystkie analizowane dobra są gospodarstwa pracujących na własny rachunek. Wysoki poziom wyposażenia cechuje gospodarstwa pracowników. Na tle innych grup widoczna jest odmienność wyposażenia rodzin emerytów powodowana m.in. ich składem osobowym (najczęściej dwie starsze osoby), a w związku z tym innymi potrzebami i zainteresowaniami.

Nadal występuje wyraźna korelacja między poziomem uzyskiwanych przez dany typ gospodarstwa dochodów, a jego wyposażeniem w różnego rodzaju dobra trwałego użytkowania, choć z roku na rok zróżnicowanie to zmniejsza się.

W 2001 r. gospodarstwa o wysokich dochodach (V grupa kwintylowa) częściej niż gospodarstwa mające niskie dochody (I grupa kwintylowa), posiadały urządzenia nie będące niezbędnymi dla ich funkcjonowania, jak np. sprzęt komputerowy, wideokamerę, telefon komórkowy, zmywarkę do naczyń.

Przykładowo, w gospodarstwach pracowników 20% osób o najwyższych dochodach odnotowano więcej (na 100 gospodarstw) – niż w rodzinach 20% osób o najniższych dochodach – m.in. drukarek komputerowych (8-krotnie), kamer wideo (5-krotnie), zmywarek do naczyń i komputerów (4-krotnie), odtwarzaczy płyt kompaktowych i kuchenek mikrofalowych (ponad 2-krotnie), a także zestawów do odbioru, rejestracji i odtwarzania dźwięku (wież), samochodów osobowych oraz urządzeń do odbioru telewizji satelitarnej (prawie 2-krotnie więcej).

W gospodarstwach emerytów i rencistów zróżnicowanie to było mniej wyraźne i odnosiło się do nieco innej grupy dóbr. W najzamożniejszych rodzinach emerytów i rencistów ponad 3-krotnie więcej było zmywarek do naczyń, a blisko 2-krotnie więcej – kamer wideo, drukarek i urządzeń do odbioru telewizji satelitarnej niż w gospodarstwach o najniższych dochodach. W przypadku automatu pralniczego, kuchenki mikrofalowej i komputera było to 1,3-1,7-krotne zróżnicowanie.

Zasięg ubóstwa

Rosnące bezrobocie oraz utrzymująca się od wielu lat niekorzystna sytuacja finansowa gospodarstw domowych powiązanych z rolnictwem to prawdopodobnie główne czynniki, które wpłynęły na pogorszenie się w 2001 r. sytuacji materialnej części polskich rodzin.

Z szacunków dokonanych na podstawie badań budżetów gospodarstw domowych wynika, że w 2001 r. ok. 57% osób żyło w rodzinach, w których po-

ziom wydatków był niższy od minimum socjalnego⁵ przyjętego za granicę sfery niedostatku (w 2000 r. – ok. 54%). Zasięg ubóstwa skrajnego, za granicę którego przyjęto poziom minimum egzystencji⁶, oszacowano natomiast na ok. 9,5%, wobec ok. 8% w 2000 r.

Odsetek osób żyjących w rodzinach, w których poziom wydatków był niższy od tak zwanej ustawowej granicy ubóstwa⁷ wyniósł w 2001 r. – 15% (w 2000 r. – 13,6%).

Generalnie, tendencja wzrostowa, jeżeli chodzi o zasięg ubóstwa ustawowego oraz skrajnego, dotyczy w większym stopniu gospodarstw domowych ludzi młodych lub w wieku średnim niż osób starszych oraz rodzin mieszkających na wsi.

W 2001 r. nie nastąpiły praktycznie istotne zmiany, jeżeli chodzi o oceny dotyczące rozmiarów ubóstwa relatywnego⁸. W latach 2000–2001 stopa ubóstwa relatywnego wynosiła ok. 17%. Należy jednak pamiętać, że w 2001 r. zaobserwowano nieznaczny spadek realnej wartości wydatków gospodarstw domowych, a w konsekwencji obniżenie się realnego poziomu relatywnej granicy ubóstwa, co w powiązaniu z ocenami dotyczącymi procentowego wzrostu liczby osób żyjących zarówno poniżej ustawowej granicy ubóstwa, jak i poniżej minimum egzystencji, może świadczyć o wzroście nierówności w sytuacji dochodowej i poziomie spożycia wśród polskiego społeczeństwa.

Wskaźnikiem odzwierciedlającym postrzeganie własnego poziomu życia przez społeczeństwo są m.in. oceny dotyczące zasięgu ubóstwa subiektywnego. Odsetek gospodarstw domowych, których poziom dochodów był niższy od subiektywnych granic ubóstwa szacowanych według metody lejdejskiej⁹ zmalał do ok. 32% w końcu 2001 r. (z ok. 34% w końcu 2000 r.). Prawdopodobnie, głównie ze względu na wzrost realnej wartości świadczeń emerytalnych.

Dla oceny zjawiska ubóstwa istotne jest również określenie jego głębokości, której powszechnie stosowaną miarą jest wskaźnik luki dochodowej lub wydatkowej¹⁰. Z badań budżetów gospodarstw domowych wynika, że w 2001 r. wskaźnik średniej luki wydatkowej dla gospodarstw żyjących poniżej minimum socjalnego wyniósł 34% (w 2000 r. – 33%), dla gospodarstw żyjących w sferze ubóstwa relatywnego – 22% (w 2000 r. – 21%), natomiast dla gospodarstw o wydatkach niższych od ustawowej granicy ubóstwa – 21% (w 2000 r.

⁵ Minimum socjalne ustalane przez IPiSS uwzględnia taki koszyk dóbr i usług, aby rodzina określonego typu mogła zaspokoić potrzeby biologiczne, kulturalne i społeczne na poziomie uznanym za niezbędny.

⁶ Minimum egzystencji ustalane przez IPiSS uwzględnia jedynie te potrzeby, których zaspokojenie nie może być odłożone w czasie, a konsumpcja niższa od tego poziomu prowadzi do biologicznego wyniszczenia.

⁷ Kwota, która zgodnie z obowiązującą ustawą o pomocy społecznej uprawnia do ubiegania się o przyznanie świadczenia pieniężnego.

⁸ 50% średnich miesięcznych wydatków ogółu gospodarstw domowych z uwzględnieniem skali ekwiwalentności OECD.

⁹ Subiektywne granice ubóstwa dla określonego typu gospodarstw domowych odpowiadają w przybliżeniu poziomowi dochodów deklarowanych przez respondentów jako ledwie wystarczające.

¹⁰ Wskaźnik ten informuje o ile procent przeciętne dochody (wydatki) gospodarstw uznanych za ubogie są niższe od wartości przyjętej za granicę ubóstwa.

- 20%). Poziom wydatków gospodarstw domowych ze sfery ubóstwa skrajnego był z kolei niższy średnio o 19% (analogicznie jak w 2000 r.) od minimum egzystencji przyjętego za granicę ubóstwa. W przypadku gospodarstw żyjących w sferze ubóstwa subiektywnego średnia luka dochodowa wynosiła zarówno w 2000 r., jak i w 2001 r. - 27%.

Tablica 4

Zasięg ubóstwa w Polsce w latach 1993-2001

GRANICE UBÓSTWA	1993	1994	1995	1996	1997	1998	1999	2000	2001
	procent osób poniżej granicy ubóstwa								
Relatywna (50% średnich miesięcznych wydatków gospodarstw domowych)	12,0	13,5	12,8	14,0	15,3	15,8	16,5	17,1	17,0
Ustawowa	-	-	-	-	13,3	12,1	14,4	13,6	15,0
Minimum egzystencji	-	6,4	-	4,3	5,4	5,6	6,9	8,1	9,5
Subiektywna (lejdejska) ^{a)}	40,0 ^{b)}	33,0 ^{b)}	30,8 ^{b)}	30,5 ^{b)}	30,8 ^{b)}	30,8 ^{b)}	34,8 ^{b)}	34,4 ^{b)}	32,4 ^{b)}

^{a)} Dane dotyczą IV kwartału.

^{b)} Procent gospodarstw domowych.

Źródło: Szacunek na podstawie badań budżetów gospodarstw domowych.

Czynniki warunkujące ubóstwo

Wyniki badań z 2001 r. potwierdzają wnioski z lat poprzednich dotyczące wpływu czynników społeczno-ekonomicznych na zróżnicowanie zasięgu ubóstwa w Polsce.

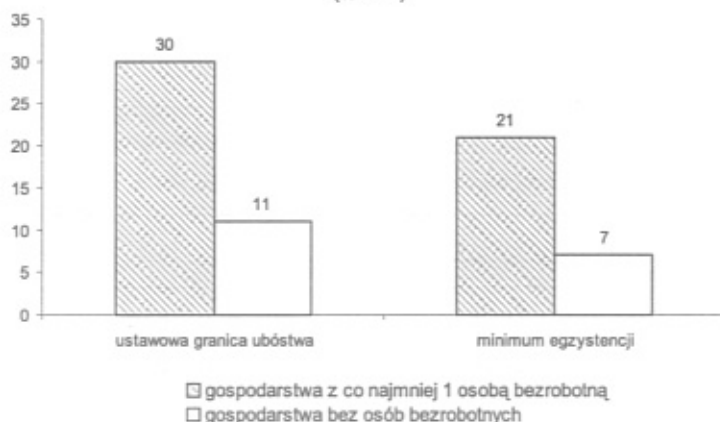
Coraz ważniejszym czynnikiem decydującym o statusie społecznym, w tym o sytuacji materialnej jednostki i jej rodziny, jest miejsce zajmowane na rynku pracy. Ubóstwem zagrożone są przede wszystkim osoby wykluczone z rynku pracy na skutek bezrobocia. W 2001 r. wśród gospodarstw domowych, w skład których wchodziła przynajmniej jedna osoba bezrobotna, stopa ubóstwa skrajnego wynosiła ok. 21%, podczas gdy wśród gospodarstw, w których nie było osób bezrobotnych - mniej niż 7%. W najtrudniejszej sytuacji były rodziny, których podstawę utrzymania stanowiły świadczenia społeczne (stopa ubóstwa skrajnego - 31%).

Pauperyzacji sprzyja również wykonywanie niskopłatnej pracy. Dotyczy to głównie osób o niskim poziomie wykształcenia, pracujących na stanowiskach robotniczych. Niskie wykształcenie stało się trwałym korelatem ubóstwa, niezależnie od tego, jaką miarę biedy zastosujemy. Wyższe wykształcenie praktycznie całkowicie odsuwa zagrożenie ubóstwem skrajnym. Wśród gospodarstw domowych, których głowa miała wykształcenie średnie odsetek osób żyjących poniżej minimum egzystencji wyniósł w 2001 r. około 4%, wykształcenie zasadnicze zawodowe - 12%, natomiast wykształcenie co najwyżej podstawowe - ok. 17,5%.

Ubóstwem w Polsce relatywnie często zagrożeni są ludzie młodzi, w tym w dużej części - dzieci. W 2001 r. ok. 14% osób do lat 19 żyło w gospodarstwach domowych, w których poziom wydatków był niższy od minimum eg-

zystencji. Grupę najbardziej zagrożoną ubóstwem stanowią rodziny wielodzietne – szczególnie te, w których jest czworo lub więcej dzieci na utrzymaniu. Wśród tych rodzin 1/3 osób wydawała na swoje utrzymanie mniej niż przewiduje koszyk minimum egzystencji.

Wykres 5
Stopa zagrożenia ubóstwem w gospodarstwach domowych dotkniętych bezrobociem w 2001 r.
(% osób)



Źródło: Badania budżetów gospodarstw domowych GUS.

Pomimo iż ubóstwo w Polsce dotyka często ludzi młodych, to wyniki analiz wskazują także na trudną sytuację znacznej części osób starszych. Ze względu na swój wiek i stan zdrowia osoby starsze mają bowiem ograniczone możliwości podejmowania aktywnych działań zmierzających do poprawy swojej sytuacji materialnej. Często są to osoby samotne, co pogłębia problemy finansowe. Osoby te nie zawsze mogą liczyć na pomoc rodziny. Nawet jeśli mieszkają wspólnie z dziećmi, to w sytuacji bezrobocia, a w gospodarstwach rolników występujących trudności w zbyciu produktów rolnych, często właśnie świadczenia emerytalne stanowią jedyne regularne źródło dochodów w rodzinach wielopokoleniowych. W 2001 r. wśród osób liczących co najmniej 65 lat prawie co 20 osoba żyła w sferze ubóstwa skrajnego. Pozostawanie w dłuższym okresie czasu w sferze ubóstwa skrajnego oznacza nie tylko brak możliwości zaspokojenia jakichkolwiek potrzeb wyższego rzędu, ale również potrzeb elementarnych w zakresie żywienia czy ochrony zdrowia.

Występujące w Polsce różnice w poziomie rozwoju społeczno-gospodarczego między miastem a wsią oraz między poszczególnymi regionami, znajdują swe odzwierciedlenie w danych dotyczących zasięgu ubóstwa. Relatywnie najczęściej w ubóstwie żyją rodziny w małych miasteczkach oraz na wsi, najrzadziej ubóstwem dotknięci są mieszkańcy dużych aglomeracji miejskich. W 2001 r. w skrajnym ubóstwie w miastach żyło około 6% osób, w tym w dużych ośrodkach miejskich liczących co najmniej 500 tys. mieszkańców – 2%, natomiast w miastach do 20 tys. mieszkańców – ok. 10%. Na wsi poniżej granicy ubó-

stwa przyjętej na poziomie minimum egzystencji żyło około 15% osób. Najwyższym odsetkiem ubogich osób na wsi odznaczały się gospodarstwa nie mające własnego gospodarstwa rolnego i utrzymujące się głównie ze źródeł niezarobkowych innych niż emerytura i renta. W najtrudniejszej sytuacji znajdowały się osoby żyjące w regionach kraju o szczególnie trudnej sytuacji na rynku pracy. Do najbardziej zagrożonych ubóstwem należą województwa: świętokrzyskie, warmińsko-mazurskie, podkarpackie, lubelskie.

Tablica 5

Granice ubóstwa w IV kwartale 2001 r.

GRANICE UBÓSTWA	Gospodarstwo 1-osobowe	Gospodarstwo 4-osobowe (2 osoby dorosłe + 2 dzieci do lat 14)
	w złotych	
Relatywna	426	1150
Ustawowa	447	1096
Minimum egzystencji	338	913
Subiektywna (lejdejska)	954	1696

Tablica 6

Odsetek osób w gospodarstwach domowych zagrożonych ubóstwem według wybranych cech społeczno-ekonomicznych w 2001 r.

GOSPODARSTWA DOMOWE	Granice ubóstwa		
	relatywna ^{a)}	ustawowa ^{b)}	minimum egzystencji ^{c)}
	w % osób		
OGÓŁEM	17,0	15,0	9,5
Miasto	11,2	9,7	5,8
Wieś	25,8	22,9	15,0
Grupy społeczno-ekonomiczne			
Pracowników	13,3	11,6	7,2
Pracowników użytkujących gospodarstwo rolne	23,1	20,5	12,2
Rolników	26,5	22,9	12,6
Pracujących na własny rachunek	10,0	8,5	5,1
Emerytów i rencistów	15,3	13,5	8,8
Emerytów	9,8	8,5	5,3
Rencistów	23,7	21,2	14,2
Utrzymujących się z niezarobkowych źródeł	43,5	39,7	29,4
Typ biologiczny gospodarstwa			
Gospodarstwa jednoosobowe	4,9	5,7	2,7
Małżeństwa bez dzieci na utrzymaniu	4,2	3,6	1,9
Małżeństwa z 1 dzieckiem na utrzymaniu	8,1	6,7	4,1
Małżeństwa z 2 dziećmi na utrzymaniu	13,5	11,9	7,0
Małżeństwa z 3 dziećmi na utrzymaniu	24,8	21,3	13,6
Małżeństwa z 4 i więcej dziećmi na utrzymaniu	48,6	44,1	33,3
Matka lub ojciec z dziećmi na utrzymaniu	21,9	18,7	11,6

a) 50% średnich miesięcznych wydatków gospodarstw domowych.

b) Kwota, która zgodnie z ustawą uprawnia do ubiegania się o przyznanie świadczenia pieniężnego z pomocy społecznej.

c) Szacowane przez IPISS.

Źródło: Szacunek na podstawie badań budżetów gospodarstw domowych.

Ogólnie można stwierdzić, że na syndrom głębokiego ubóstwa w Polsce składa się bezrobocie połączone z niskim poziomem wykształcenia, z wielodzietnością, faktem zamieszkania w małych ośrodkach miejskich oraz na wsi – szczególnie na terenach objętych bezrobociem strukturalnym.