

Iwona ŚWIECZEWSKA*

Wpływ prywatyzacji na zmiany efektywności gospodarowania w przemyśle

Wprowadzenie¹

Głównym celem rozpoczętego pod koniec lat osiemdziesiątych ubiegłego wieku procesu transformacji polskiej gospodarki było odejście od systemu gospodarki nakazowo-rozdzielczej w kierunku gospodarki rynkowej. Wiązało się to między innymi ze zmianą własności czynników produkcji, które w istniejącym systemie były w większości w rękach państwa. Oczywiście, oprócz sektora państwowego istniał jeszcze sektor spółdzielczy i prywatny, jednak ich udział w całej gospodarce był niewielki i ograniczał się właściwie tylko do rolnictwa i sfery usługowej [Milewski, 2002, s. 66]. Stało się więc jasne, że jednym z głównych kierunków restrukturyzacji gospodarki powinny być przekształcenia własnościowe.

Pod pojęciem przemiany własnościowej rozumie się *...zarówno postępujące spontanicznie procesy powstawania nowych jednostek gospodarczych (...) oraz procesy przeobrażeń dokonujących się w ramach istniejących form własności, jak i podejmowane przez państwo działania zmierzające do gruntownej przebudowy stosunków i struktur własnościowych* [Milewski, 2002, s. 76]. Prywatyzację uznano więc za niezbędny warunek zachodzących przekształceń gospodarczych, mających na celu umocnienie systemu rynkowego, przy równoczesnym ograniczeniu roli państwa. Zdawano sobie bowiem sprawę, że zmiany w strukturze własnościowej gospodarki mogą w znacznym stopniu przyczynić się do poprawy jej efektywności, a w rezultacie do szybszego rozwoju gospodarczego. Jednocześnie większa efektywność przedsiębiorstw prywatnych uczyni je bardziej konkurencyjnymi niż przedsiębiorstwa państwowe i to nie tylko na rynku krajowym, ale również na rynkach zagranicznych.

Celem opracowania jest ocena efektów prywatyzacji analizowana w kontekście poprawy efektywności gospodarowania. Obejmuje ona poszczególne sekcje i działy przemysłu (głównie przemysłu przetwórczego) w latach 1992-2001. Główny nacisk jest tu położony nie tyle na sam przebieg procesów prywatyzacyjnych, ale jedynie na ich efekty, i to tylko te, które związane są z rosnącą efektywnością procesów produkcyjnych. Poprawa efektywności utoż-

* Autorka jest pracownikiem Katedry Teorii i Analiz Systemów Ekonomicznych Uniwersytetu Łódzkiego. Artykuł wpłynął do redakcji w lutym 2004 r.

¹ Autorka pragnie podziękować dr hab. Tomaszowi Tokarskiemu z Uniwersytetu Jagiellońskiego za cenne uwagi, które w istotny sposób wpłynęły na ostateczną wersję artykułu.

samiana jest zwykle ze wzrostem produktywności czynników produkcji, najczęściej wydajności pracy, produktywności kapitału oraz łącznej produktywności czynników produkcji (*total factor productivity – TFP*)².

Struktura przedstawionego opracowania jest następująca: charakterystyka podstawowych form prywatyzacji; syntetyczna analiza przebiegu procesów prywatyzacji polskiej gospodarki. Następnie przedstawiona zostanie ocena stopnia sprywatyzowania poszczególnych sekcji i działów przemysłu. W dalszej części podjęto próbę empirycznej weryfikacji hipotezy o pozytywnym wpływie prywatyzacji na wzrost efektywność gospodarowania w przemyśle, oraz krótkie podsumowanie wcześniejszych rozważań.

Prywatyzacja i jej formy – zarys problemu

Mimo że prywatyzacja utożsamiana jest często z jednorazowym transferem prawa własności [Rapacki, Linz, 1993, s. 31-32], to jednak termin ten ma bardziej ogólne znaczenie.

W znaczeniu bardziej ogólnym terminem tym określa się całościowy proces przekształceń gospodarczych mających na celu zwiększenie udziału sektora prywatnego kosztem państwowego oraz zwiększenie roli rynku i konkurencji w gospodarce [Domberger, Piggott, 1986, s. 145]; [Dallago, 1993, s. 566-567]. Tak rozumiana prywatyzacja jest procesem niezwykle złożonym i długofalowym, odnoszącym się do zmian ekonomicznych, społecznych, politycznych i kulturowych.

Najważniejszym elementem prywatyzacji w gospodarce jest tworzenie nowych przedsiębiorstw prywatnych oraz rozwój już istniejących (tzw. prywatyzacja oddolna lub założycielska, [Dallago, 1993, s. 562-563], [Milewski, 2002, s. 76]). Ten sposób prywatyzacji ma największe znaczenie w procesie transformacji gospodarki. Dynamiczny rozwój istniejących już w gospodarce przedsiębiorstw prywatnych oraz sprzyjające warunki do powstawania nowych świadczą o zaawansowaniu procesów restrukturyzacyjnych i może być dowodem działania mechanizmów pobudzania wzrostu gospodarczego.

Prywatyzacja istniejących przedsiębiorstw państwowych (tzw. prywatyzacja odgórna) ma już zupełnie inny charakter. Jest ona często procesem sterowanym zewnątrz, przebiegającym pod wpływem interwencji centralnej. Wśród wielu form prywatyzacji odgórnej wyróżnia się cztery najważniejsze [Sadowski, 1992, s. 14-16]; [Rapacki, Linz, 1993, s. 37-40]; [Milewski, 2002, s. 76-77], [Kozłowski, 2002, s. 66-67], a mianowicie:

- prywatyzację kapitałową polegającą na przekształceniu przedsiębiorstwa w jednoosobową spółkę Skarbu Państwa (komercjalizacja), a następnie

² Łączna produktywność czynników produkcji jest definiowana jako wielkość produkcji przypadająca na jednostkę kombinacji nakładów czynników produkcji. Stopa wzrostu TFP utożsamiana jest często jako stopa neutralnego (w rozumieniu Hicksa) postępu technicznego.

emisji i sprzedaży akcji lub udziałów tej spółki osobom fizycznym i/lub prawnym, w tym również pracownikom³;

- prywatyzację bezpośrednią (od kwietnia 1997 zwana likwidacyjną) polegającą na likwidacji przedsiębiorstwa w celu sprzedaży całości lub części jego majątku, wniesieniu majątku do nowo powstałej spółki lub przekazanie go osobom fizycznym i/lub prawnym do odpłatnego korzystania (*leasing*);
- małą prywatyzację, która dotyczy głównie małych obiektów⁴ (najczęściej usługowych lub handlowych), polegająca na ich przekazaniu w dzierżawę nowym „właścicielem”. Dzierżawa, a nie sprzedaż tych obiektów wynika zwykle z niejasności w zakresie prawa własności do nich;
- reprivatyzację polegającą na oddaniu mienia byłym właścicielom bądź ich spadkobiercom.

Z procesem prywatyzacji wiąże się zwykle wiele oczekiwań. Wśród nich wymienia się najczęściej poprawę efektywności gospodarowania zarówno na szczeblu przedsiębiorstw, jak również poszczególnych gałęzi, sektorów czy też całej gospodarki, większą efektywność w alokacji zasobów czynników produkcji oraz wzrost konkurencyjności gospodarki [Sobczyk, 1997, s. 51-52 oraz 58-60], [Bałtowski, 2000, s. 77-78 i dalsze]. Oczekiwanie, że proces prywatyzacji gospodarki może w istotny sposób wpłynąć na poprawę efektywności gospodarowania mogą być uzasadnione na gruncie teoretycznym poglądami szkoły praw własności⁵. Zgodnie z nimi bowiem efektywność poszczególnych przedsiębiorstw (a w konsekwencji całej gospodarki) zależy w istotnym stopniu od formy własności, przy czym tylko prywatne i w pełni przenośne prawa własności mogą zapewnić największą efektywność w wykorzystaniu zasobów. Tezę tę zdają się także potwierdzać wyniki wielu analiz empirycznych obejmujących dość liczną grupę firm reprezentującą różne sektory gospodarki zarówno w krajach wysoko uprzemysłowionych [Bailey, 1986]; [Yarrow, 1986]; [Bishop i Kay, 1989], [Boardman i Vining, 1989]; [Caves, 1990], jak i tych, o niższym poziomie rozwoju gospodarczego [Galal, Jones, Tandon, Vogelsang, 1992], w tym dla krajów będących w okresie transformacji systemowej [Megginson, Nash i Randerborgh, 1994] [Konings, 1997], [Hansen, 1997], [Boubakri i Cosset, 1998], [Frydman, Gray, Hessel i Rapaczyński, 1999], [Harper, 2002] oraz [Claessenes i Djankov, 2002]. Przeprowadzone przez cytowanych autorów badania efektów przekształceń własnościowych opierają się na szczegółowych analizach wybranych wskaźników ekonomicznych⁶, a uzyskane wyniki

³ Jedną z form prywatyzacji kapitałowej jest prywatyzacja powszechna, której głównym celem jest szybka i masowa prywatyzacja przedsiębiorstw państwowych oraz uwłaszczenie społeczeństwa, przez co należy rozumieć stworzenie obywatelom możliwości nabycia praw udziałowych do określonej części mienia państwowego [*Przekształcenia...*, 1997, s. 18].

⁴ Chodzi o obiekty, w których prowadzi się działalność gospodarczą.

⁵ Teoria ta rozwinęła się w Stanach Zjednoczonych w latach pięćdziesiątych XX wieku, a za głównych twórców tej szkoły uważa się A.A. Alchiana, H. Demsetza, E.G. Furubotna i S. Pejovicha [Milewski, 2002, s. 27].

⁶ Najczęściej jest to wielkość produkcji, wielkość sprzedaży, zatrudnienie, wydajność pracy, rentowność (zyskowność), nakłady inwestycyjne itp.

zdają się potwierdzać hipotezę o pozytywnym wpływie prywatyzacji na poprawę rentowności i efektywności poszczególnych firm, nie tylko po zakończeniu procesu prywatyzacji⁷, ale również w trakcie jego trwania lub wręcz bezpośrednio przed jego rozpoczęciem [Dewenter i Maltesta, 2001].

Przebieg prywatyzacji w Polsce – charakterystyka ogólna

Wśród głównych celów rozpoczętych w 1989 roku reform społeczno-gospodarczych na szczególną uwagę zasługują dwa, a mianowicie: 1) stabilizacja gospodarki poprzez zrównoważenie rynku i stłumieniu inflacji oraz 2) właściwa transformacja istniejącego systemu społeczno-gospodarczego, w tym przede wszystkim urynnowienie i prywatyzację gospodarki [Milewski, 2002, s. 73]. Procesy prywatyzacyjne rozpoczęły się już jednak nieco wcześniej⁸, bo w 1986 roku, tzn. od momentu uchwalenia ustawy o *joint ventures* oraz w 1988 r. ustawy o swobodzie działalności gospodarczej. Właściwe podstawy prawne dotyczące procesów prywatyzacji dała jednak uchwalona w lipcu 1990 roku ustawa o prywatyzacji przedsiębiorstw państwowych (wraz z późniejszymi zmianami), ustawa z kwietnia 1993 roku o narodowych funduszach inwestycyjnych oraz ustawa z sierpnia 1996 roku o komercjalizacji i prywatyzacji przedsiębiorstw państwowych. W ustawie prywatyzacyjnej z lipca 1990 roku przewidziano możliwość zastosowania trzech głównych ścieżek przekształceń własności, a mianowicie:

- prywatyzację bezpośrednią (likwidacyjną), przewidzianą głównie dla małych i średnich przedsiębiorstw znajdujących się w złej kondycji finansowej,
- prywatyzację kapitałową, która miała objąć głównie duże przedsiębiorstwa działalności nierolniczej będące w dobrej kondycji finansowej oraz
- prywatyzację powszechną⁹.

Początkowo procesy przekształceń własnościowych przebiegały niezwykle dynamicznie. Tylko w ciągu czterech pierwszych lat od rozpoczęcia prywatyzacji objętych nią zostało 3930 przedsiębiorstw państwowych, co stanowi około 46% wszystkich przedsiębiorstw państwowych, jakie działały w gospodarce

⁷ Wyniki wielu badań empirycznych prowadzonych chociażby przez [Meggison'a i in., 1994], [Konings'a, 1997], [Boubakri i Cosset'a, 1998] oraz [Claessenes'a i Djankov'a, 2002] sugerują, że największy efekt prywatyzacji rozważany w kontekście wzrostu efektywności uzyskiwany jest z pewnym opóźnieniem, zwykle wynoszącym dwa lub trzy lata.

⁸ Określane często jako „dzika prywatyzacja” [Rapacki, Linz, 1993, s. 37].

⁹ Prywatyzacja powszechna (podobnie jak kapitałowa) odbywa się przez udostępnienie akcji przedsiębiorstw przekształconych w jednoosobowe spółki Skarbu Państwa (jsSP) osobom trzecim, jednak jej zasady reguluje odrębna ustawa o Narodowych Funduszach Inwestycyjnych NFI z 30 kwietnia 1993 roku. Tą formą prywatyzacji realizowaną w oparciu o Program Powszechnej Prywatyzacji od grudnia 1994 do grudnia 1998 objęto głównie duże przedsiębiorstwa państwowe (dokładnie 512), a prawo do uczestniczenia w nim miał każdy dorosły obywatel Polski, który wykupił powszechne świadectwo udziałowe podlegające wymianie na akcje NFI [Winiarski, 1999, s. 210]; [Milewski, 2002, s. 77-78].

pod koniec 1990 roku¹⁰ (patrz tablica 1). Począwszy od 1994 roku tempo prywatyzacji wyraźnie osłabło. Zmniejszyła się znacznie liczba przedsiębiorstw objętych procesem przekształceń własnościowych. Wpływ na taki stan rzeczy miały nie tylko czynniki związane bezpośrednio z prywatyzowanymi przedsiębiorstwami (np. zła kondycja finansowa przedsiębiorstwa, która może być przyczyną trudności w znalezieniu odpowiedniego inwestora krajowego lub zagranicznego), ale również czynniki związane z pogarszającym się klimatem społeczno-politycznym wokół prywatyzacji [Karpieńska-Mizielińska, Smuga, 2002, s. 28].

Tablica 1

Przedsiębiorstwa państwowe objęte procesem prywatyzacji w latach 1992-2001

Wyszczególnienie	1990*	1991	1992	1993	1994	1995	1996	1997	1998	1999	2000	2001
OGÓLEM	130	1128	1401	1271	790	501	362	298	264	302	246	157
Skomercjalizowane w jednoosobowe spółki Skarbu Państwa	58	250	172	156	208	246	131	49	79	89	38	13
Objęte prywatyzacją bezpośrednią	44	372	246	203	120	113	146	186	124	160	149	92
Poddane likwidacji z przyczyn ekonomicznych	28	506	263	294	155	133	85	63	55	53	59	52
Włączone do Zasobu Własności Rolnej Skarbu Państwa	-	-	720	618	307	9	-	-	-	-	-	-

Źródło: [Roczniki Statystyczne GUS, 1995-2002]

* - od 1 sierpnia 1990

Najwięcej przedsiębiorstw poddano prywatyzacji bezpośredniej, następnie likwidacji z przyczyn ekonomicznych i komercjalizacji¹¹. Wśród przedsiębiorstw poddanych komercjalizacji najmniej liczną grupę stanowiły przedsiębiorstwa sprywatyzowane na ścieżce kapitałowej (sprzedaż akcji lub poszukiwanie inwestora strategicznego; [Mizielińska, Smuga, 1992, s. 42]). Nie należy także zapominać, że równoległe z prywatyzacją istniejących przedsiębiorstw państwowych miała miejsce tzw. prywatyzacja oddolna, w wyniku której powstawały nowe przedsiębiorstwa prywatne. Aby zatem określić wielkość i tempo zmian zachodzących w strukturze własnościowej gospodarki należy uwzględnić oba wymienione procesy.

Liczba firm działających w sektorze prywatnym jest jedną z wielu charakterystyk, którymi można się posłużyć w celu określenia struktury własnościowej gospodarki, jest to jednak miara niedoskonała zwłaszcza w przypadku

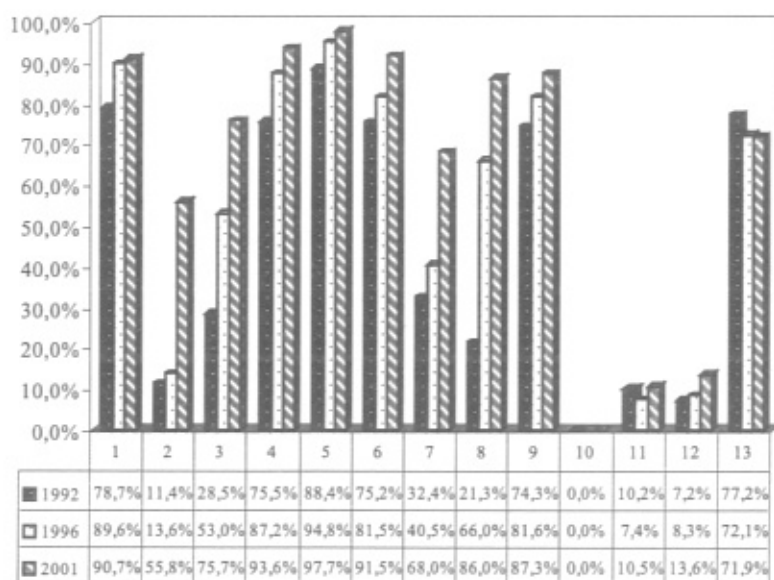
¹⁰ W końcu 1990 roku istniało w Polsce 8440 przedsiębiorstw państwowych [Przekształcenia..., 1997, s. 32].

¹¹ Komercjalizacja polega na przekształceniu przedsiębiorstwa w jsSP w celu dalszej prywatyzacji kapitałowej lub wniesienia akcji i udziałów do NFI lub w spółkę z udziałem wierzycieli powstałą w wyniku konwersji wierzytelności (uwagi do [Rocznika Statystycznego GUS, 2001, s. 564]).

analiz makroekonomicznych. W tej sytuacji dużo właściwszym wydaje się określenie udziału sektora prywatnego w takich zmiennych makroekonomicznych, jak produkcja globalna, wartość dodana czy zatrudnienie. Podejście to jest oczywiście zasadne, tylko wtedy analiza dotyczy wyłącznie efektów prywatyzacji bez uwzględnienia jej poszczególnych form.

Jak wspomniano wcześniej okres najbardziej dynamicznych zmian w strukturze własnościowej polskiej gospodarki przypadał na pierwszą połowę lat dziewięćdziesiątych. W tym okresie odnotowano znaczny wzrost udziału sektora prywatnego właściwie we wszystkich pozarolniczych sferach gospodarki. W latach 1990-1991 zmiany te koncentrowały się głównie w handlu i naprawach, budownictwie i, choć w mniejszym stopniu, w przemyśle [Kalinin, 1992, s. 25]. Począwszy od 1992 roku nastąpiło nieznaczne spowolnienie tempa prywatyzacji, głównie ze względu na niesprzyjające warunki ekonomiczne (recesja i ekonomiczny upadek znacznej części przedsiębiorstw państwowych). Wpłynęło to na znaczne zmniejszenie zainteresowania procesem prywatyzacji zarówno inwestorów krajowych, jak i zagranicznych. W roku 1992 udział sektora prywatnego w produkcji globalnej wynosił 47,3%, jednak przy dość znacznym jego zróżnicowaniu w poszczególnych sferach działalności (patrz rysunek 1).

Rysunek 1. Udział produkcji globalnej sektora prywatnego w produkcji globalnej ogółem według sekcji PKD



Źródło: Opracowanie własne na podstawie [Roczników Statystycznych GUS 1995-2002]

Numeracja kategorii: 1. Rolnictwo, łowiectwo i leśnictwo; 2. Rybołówstwo i rybactwo, 3. Przemysł, 4. Budownictwo, 5. Handel i naprawy, 6. Hotele i restauracje, 7. Transport, gospodarka magazynowa i łączność, 8. Pośrednictwo finansowe, 9. Obsługa nieruchomości i firm; 10. Administracja publiczna i obrona narodowa, 11. Edukacja, 12. Ochrona zdrowia i opieka socjalna, 13. Pozostała działalność usługowa komunalna, socjalna i indywidualna;

W pierwszym roku badanego okresu, największy, ponad 70% udział produkcji globalnej wytworzonej w sektorze prywatnym odnotowano w rolnictwie (kat. 1), budownictwie (kat. 4), handlu (kat. 5), hotelach i restauracjach (kat. 6), obsłudze nieruchomości i firm (kat. 9) oraz pozostałej działalności usługowej komunalnej, socjalnej i indywidualnej (kat. 11). Udział ten w wyżej wymienionych sekcjach w kolejnych latach badanego okresu uległ tylko nieznacznemu zwiększeniu, co oznacza, że proces przekształceń własnościowych został już praktycznie zakończony, a nawet jeśli ma on miejsce, to jest prowadzony na niewielką skalę. Nieznaczny (lub wręcz znikomy) jest udział sektora prywatnego w sektorze usług nierynkowych (edukacja, ochrona zdrowia i administracja publiczna), co w znacznym stopniu wynika z charakteru prowadzonej działalności.

Jeśli wziąć pod uwagę dynamikę przekształceń własnościowych, to okazuje się, że największy wzrost udziału sektora prywatnego odnotowano w pośrednictwie finansowym (prawie o 65 punktów procentowych), przemyśle (wzrost o około 47 punktów procentowych) i rybołówstwie (około 44 punktów procentowych). Oznacza to, że cele prywatyzacyjne zostały przynajmniej częściowo osiągnięte, sektor prywatny wyraźnie zaczął dominować w gospodarce. Cieszyć może zwłaszcza to, że najbardziej upaństwowiona sfera gospodarki jaką był przemysł uległa znacznej restrukturyzacji. Nie powinno być więc zaskoczeniem, że ocena efektów przekształceń własnościowych w kontekście poprawy efektywności gospodarowania ograniczona zostanie do przemysłu¹².

Ocena stopnia sprywatyzowania przemysłu

W celu określenia stopnia sprywatyzowania poszczególnych podsekcji i działów przemysłu posłużono się dwiema charakterystykami, a mianowicie: udziałem produkcji sprzedanej sektora prywatnego w produkcji sprzedanej ogółem i, podobnie jak w pracy [Sztudyngera, 2003, s. 43 oraz 106-109], udziałem zatrudnionych w sektorze prywatnym w zatrudnionych ogółem. Wybór tych charakterystyk podyktowany jest wyłącznie względami dostępności do danych statystycznych w interesującym nas układzie. Informacje te dostępne są dla poszczególnych sekcji, podsekcji i działów przemysłu według przyjętej w pracy klasyfikacji PKD dopiero od 1994 roku¹³ i są jedynymi kompletnymi informacjami, które uwzględniają jednocześnie podział na sektor prywatny i państwowy.

Struktura udziału sektora prywatnego jest bardzo zróżnicowana w poszczególnych sekcjach i działach przemysłu. Ulegała ona również zmianie w kolejnych latach badanego okresu, a szybkość tych zmian może świadczyć o dynamice przekształceń własnościowych. Najwolniej procesy te przebiegały

¹² Udział produkcji globalnej przemysłu w produkcji globalnej całej gospodarki wahał się w badanym okresie od 41% (w 1992 roku) do ok. 35% (w 2001). Można więc stwierdzić, że jest to sektor kluczowy dla rozwoju polskiej gospodarki.

¹³ Dane te dostępne są wyłącznie według obowiązującej wcześniej w krajach Europy Środkowo-Wschodniej klasyfikacji KGN i nie są porównywalne.

w sektorze energetycznym sklasyfikowanym jako wytwarzanie i zaopatrywanie w energię elektryczną gaz i wodę (sekcja E) oraz w górnictwie i kopalnictwie (sekcja C). Udział sektora prywatnego w 1992 roku w obu wymienionych sekcjach wynosił 2,3% i wzrósł w przypadku sekcji E o 7 punktów procentowych, a w przypadku górnictwa o około 14,4 punktu procentowego. Podobna

Tablica 2

Stopień sprywatyzowania przemysłu według sekcji i działów

Oznaczenie (wg PKD)	Nazwa sekcji/podsekcji/działu	Przeciętne zatrudnienie w sektorze prywatnym		Produkcja sprzedana wytworzona w sektorze prywatnym	
		(%)		(%)	
		1994	2001	1994	2001
C+D+E	PRZEMYSŁ	38,9	74,6	39,4	73,4
C	Górnictwo i kopalnictwo	2,3	16,7	1,8	29,5
D	Działalność produkcyjna	48,0	86,7	48,4	85,1
15	Produkcja artykułów spożywczych i napojów	66,9	91,9	64,2	87,7
16	Produkcja wyrobów tytoniowych	6,5	45,9*	7,4	47,7*
17	Produkcja tkanin	27,5	84,5	38,4	93,6
18	Produkcja odzieży oraz futrzarstwo	82,2	96,3	88,7	97,1
19	Obróbka skóry i produkcja wyrobów ze skóry	53,7	90,7	65,1	92,3
20	Produkcja drewna i wyrobów z drewna oraz ze słomy i wikliny	64,7	93,7	70,0	91,4
21	Produkcja celulozowo-papiernicza	55,0	96,5	61,0	99,6
22	Działalność wydawnicza i poligraficzna	70,7	91,5	83,2	94,8
23	Produkcja koksu, przetworów ropy naftowej i pochodnych	2,1	47,4	0,5	50,9
24	Produkcja chemikaliów i wyrobów chemicznych	29,5	71,6	29,0	72,2
25	Produkcja wyrobów z gumy i tworzyw sztucznych	63,9	95,1	65,3	95,0
26	Produkcja wyrobów z pozostałych surowców niemetalicznych	50,2	91,8	52,6	90,9
27	Produkcja metali	10,3	51,6	9,3	45,7
28	Produkcja wyrobów z metali	60,2	90,4	74,1	94,0
29	Produkcja maszyn i urządzeń	24,8	69,1	34,2	80,8
30	Produkcja maszyn biurowych i komputerów	59,0	80,9*	77,0	93,9*
31	Produkcja maszyn i aparatury elektrycznej	47,7	92,7	51,9	96,1
32	Produkcja sprzętu i aparatury radiowej, telewizyjnej i komunikacyjnej	48,1	84,4	73,0	95,1
33	Produkcja instrumentów medycznych, precyzyjnych i optycznych, zegarów i zegarków	39,8	82,5	58,1	91,4
34	Produkcja pojazdów mechanicznych, przyczep i naczep	36,0	92,8	54,3	94,6
35	Produkcja pozostałego sprzętu transportowego	9,5	69,3	10,2	78,9
36	Produkcja mebli; pozostała działalność produkcyjna	67,8	94,9	74,0	91,5
37	Zagospodarowanie odpadów	60,6	82,2	62,3	72,0
E	Zaopatrywanie w energię elektryczną, gaz i wodę	2,3	9,3	1,4	9,2

Źródło: Opracowanie własne na podstawie Roczników Statystycznych Przemysłu 1995 i 2001

* – dane z 1998 roku, ostatnie oficjalnie publikowane;

sytuacja ma miejsce w odniesieniu do produkcji koksu, przetworów ropy naftowej i pochodnych (podsekcja DF), jednak udział ten w 2001 roku wzrósł do około 50%. Na uwagę zasługuje jeszcze jeden fakt, a mianowicie właściwie we wszystkich analizowanych sekcjach i działach przemysłu udział sektora prywatnego w produkcji sprzedanej był nieco wyższy, niż gdy weźmiemy pod uwagę zatrudnienie. Może to również świadczyć o lepszej efektywności sektora prywatnego w porównaniu z państwowym.

Prywatyzacja a wzrost efektywności procesów produkcyjnych – próba analizy statystycznej

Wśród wielu analiz empirycznych dotyczących wpływu prywatyzacji na poprawę efektywności gospodarowania stosunkowo niewiele z nich dotyczy gospodarek transformowanych. Taki stan rzeczy spowodowany jest przede wszystkim dość krótkim okresem działalności firm prywatnych w tych gospodarkach. Jeśli już takie badania są prowadzone, to najczęściej ograniczają się do analizy efektów prywatyzacji na szczeblu poszczególnych przedsiębiorstw. Stosunkowo niewiele jest badań, które obejmowałyby swoim zasięgiem większe struktury gospodarcze, czyli odnosiły się do poszczególnych sfer działalności czy całej gospodarki. Do nielicznych wyjątków zaliczyć należy obszerne badania przeprowadzone przez [Claessenes'a i Djankov'a, 2002], które dotyczą oceny efektów prywatyzacji w kontekście zmian efektywności. Poprawa efektywności jest wyrażona poprzez zmiany w wielkości i strukturze sprzedaży, zatrudnieniu i wydajności pracy, na szczeblu poszczególnych gałęzi przemysłu, w siedmiu krajach Europy Środkowo-Wschodniej¹⁴. Podobne badania odnoszące się jednak wyłącznie do polskiej gospodarki prowadzone były przez [Sztadyngera, 2000, 2003] i dotyczyły wpływu prywatyzacji na zmiany wydajności pracy w przemyśle.

W niniejszym opracowaniu podjęto również próbę oceny wpływu prywatyzacji na poprawę efektywności gospodarowania w poszczególnych sekcjach i działach przemysłu. Zmiany efektywności procesów produkcyjnych utożsamiane są tu ze zmianami łącznej produktywności czynników produkcji wykorzystywanych w tym procesie. Stopień sprywatyzowania poszczególnych sekcji i działów przemysłu został określony, podobnie jak w pracy [Sztadyngera, 2003], udziałem zatrudnionych w sektorze prywatnym w ogólnej liczbie zatrudnionych w tej sekcji (lub dziale) lub alternatywnie, udziałem produkcji sprzedanej w produkcji sprzedanej ogółem. Przyjęto hipotezę, że wraz ze wzrostem stopnia sprywatyzowania zwiększa się efektywność procesów produkcyjnych, co przekłada się na wzrost łącznej produktywności czynników produkcji. Jeśli założymy, że zależność ta ma charakter liniowy, to można zapisać, że:

¹⁴ Badaniem objęto takie kraje, jak: Bułgaria, Czechy, Węgry, Polska, Rumunia, Słowacja i Słowenia i dotyczą lat 1991-1995.

$$\Delta \ln tfp_{it} = \alpha_0 + \alpha_1 \Delta st_prywat_{it-s} + \varepsilon_{it} \quad (1)$$

gdzie:

$\Delta \ln tfp_{it}$ – stopa wzrostu łącznej produktywności czynników produkcji w i -tym dziale ($i \in \{1, 2, \dots, 25\}$) w okresie t , w porównaniu z okresem poprzednim;

Δst_prywat_{it-s} – zmiana stopnia sprywatyzowania i -tego działu w okresie $t-s$;

s – opóźnienie czasowe

Wartość parametru α_0 może być interpretowana jako stopa wzrostu TFP w przemyśle, w sytuacji gdy nie zmienia się jego struktura własnościowa (nie zmienia się udział liczby zatrudnionych w sektorze prywatnym do zatrudnionych ogółem lub udział produkcji sprzedanej wytworzonej w sektorze prywatnym do produkcji ogółem). Wartość parametru α_1 określa, o ile punktów procentowych zmieni się (świeżle przyjętych założeń powinna wzrosnąć) stopa wzrostu łącznej produktywności czynników produkcji (w punktach procentowych), jeśli udział sektora prywatnego w zatrudnieniu (lub produkcji sprzedanej) wzrośnie o 1 punkt procentowy.

Do oszacowania parametrów powyższego modelu wykorzystano próbę przekrojowo-czasową. Ze względu na obserwowane różnice w tempach wzrostu łącznej produktywności czynników produkcji w poszczególnych sekcjach i działach przyjęcie założenia o stałości parametru α_0 jest zbyt mocne. Aby je nieco uelastyczyć, zastosowano zabieg dywersyfikacji stałej, polegający na wprowadzeniu zmiennych zero-jedynkowych dla każdego działu (z wyjątkiem jednego, tzw. działu bazowego). Model (1) przybiera wtedy postać:

$$\Delta \ln tfp_{it} = \alpha_0 + \sum_{j=2}^{25} \beta_j d_j + \alpha_1 \Delta st_prywat_{it-s} + \varepsilon_{it} \quad (2)$$

Dla takiej postaci modelu ulegają nieco zmianie interpretacje jego parametrów strukturalnych. Wartość stałej α_0 odnosi się do tzw. bazowego działu¹⁵ i określa zmiany stopy wzrostu TFP w tym dziale, w przypadku gdy stopień prywatyzacji przemysłu nie ulega zmianie. Dla pozostałych sekcji i działów wartość stałej α_0 jest skorygowana wartością parametru β_j odpowiedniej dla danej sekcji lub działu zmiennej zero-jedynkowej.

W celu wyeliminowania ewentualnych szoków podaźowych i popytowych, które mogą wpłynąć na kształtowanie się stopy wzrostu TFP zdecydowano się na oszacowanie parametrów modelu w oparciu o średnie wartości zmiennych obliczone dla trzyletnich okresów (1993-1995, 1996-1998 i 1999-2001).

Początkowo oszacowano parametry modelu, przyjmując $s = 0$, jednak oceny parametrów okazały się nieistotne statystycznie. Nasunęło to przypuszcze-

¹⁵ Jako gałąź bazową przyjęto produkcję maszyn biurowych i komputerów. Charakteryzuje się ona najwyższą stopą wzrostu łącznej produktywności czynników produkcji.

nie, że efekty prywatyzacji, które mogą się odzwierciedlać w zmianie łącznej produktywności czynników produkcji mogą być widoczne dopiero po pewnym czasie. Przyjęto więc, że $s = 1$ (opóźnienie o jeden okres – trzy lata). Wyniki estymacji przedstawione są w tablicy (3).

Tablica 3

Wyniki estymacji parametrów równania (2)

Oznaczenie	Nazwa podsekcji/działu wg PKD	Oszacowania parametrów (statystyki t-Studenta)		Oszacowania parametrów (statystyki t-Studenta)	
		I	II*	III	IV*
	Stała	0,056 (2,820)	0,029 (3,673)	0,051 (2,993)	0,030 (4,859)
	St_prywat-1	0,564 (2,366)	0,520 (3,344)	0,647 (3,892)	0,686 (5,059)
C	Górnictwo kopalnictwo	-0,022 (-0,793)	-	-0,019 (-0,797)	-
15	Produkcja artykułów spożywczych i napojów	-0,049 (-1,839)	-0,020 (-1,149)	-0,045 (-1,967)	-0,025 (-1,549)
16	Produkcja wyrobów tytoniowych	-0,140 (-5,077)	-0,111 (-6,076)	-0,142 (-6,039)	-0,123 (-7,234)
17	Produkcja tkanin	-0,076 (-2,451)	-0,044 (-2,222)	-0,076 (-3,038)	-0,057 (-3,093)
18	Produkcja odzieży oraz futrzarstwo	-0,037 (-1,373)	-	-0,027 (-1,158)	-
19	Obróbka skóry i produkcja wyrobów ze skóry	-0,071 (-2,620)	-0,041 (-2,321)	-0,065 (-2,817)	-0,045 (-2,768)
20	Produkcja drewna i wyrobów z drewna oraz ze słomy i wikliny	-0,048 (-1,815)	-0,020 (-1,107)	-0,044 (-1,934)	-0,024 (-1,505)
21	Produkcja celulozowo-papiernicza	-0,043 (-1,543)	-	-0,042 (-1,781)	-0,023 (-1,338)
22	Działalność wydawnicza i poligraficzna	-0,048 (-1,820)	-0,020 (-1,146)	-0,034 (-1,466)	-
23	Produkcja koksu, przetworów ropy naftowej i pochodnych	-0,086 (-3,118)	-0,058 (-3,148)	-0,081 (-3,442)	-0,059 (-3,697)
24	Produkcja chemikaliów i wyrobów chemicznych	-0,061 (-2,197)	-0,032 (-1,717)	-0,065 (-2,744)	-0,046 (-2,677)
25	Produkcja wyrobów z gumy i tworzyw sztucznych	-0,033 (-1,230)	-	-0,031 (-1,363)	-
26	Produkcja wyrobów z pozostałych surowców niemetalicznych	-0,039 (-1,401)	-	-0,041 (-1,735)	-0,022 (-1,273)
27	Produkcja metali	-0,049 (-1,857)	-0,021 (-1,177)	-0,049 (-2,150)	-0,029 (-1,815)
28	Produkcja wyrobów z metali	-0,026 (-0,995)	-	-0,015 (-0,655)	-
29	Produkcja maszyn i urządzeń	-0,047 (-1,647)	-	-0,048 (-2,013)	-0,029 (-1,678)
31	Produkcja maszyn i aparatury elektrycznej	-0,052 (-1,838)	-0,022 (-1,182)	-0,049 (-2,070)	-0,029 (-1,738)
32	Produkcja sprzętu i aparatury radiowej, telewizyjnej i komunikacyjnej	-0,028 (-1,029)	-	-0,009 (-0,371)	-

Oznaczenie	Nazwa podsekcji/działu wg PKD	Oszacowania parametrów (statystyki t-Studenta)		Oszacowania parametrów (statystyki t-Studenta)	
		I	II*	III	IV*
33	Produkcja instrumentów medycznych, precyzyjnych i optycznych, zegarów i zegarków	-0,034 (-1,228)	-	-0,025 (-1,102)	-
34	Produkcja pojazdów mechanicznych, przyczep i naczep	-0,086 (-2,596)	-0,054 (-2,537)	-0,061 (-2,587)	-0,042 (-2,458)
35	Produkcja pozostałego sprzętu transportowego	-0,032 (-1,168)	-0,054 (-2,537)	-0,043 (-1,789)	-0,025 (-1,384)
36	Produkcja mebli; pozostała działalność produkcyjna	-0,046 (1,744)	-	-0,036 (-1,575)	-
37	Zagospodarowanie odpadów	-0,077 (-2,882)	-0,049 (-2,722)	-0,062 (-2,649)	-0,041 (-2,536)
E	Zaopatrywanie w energię elektryczną, gaz i wodę	-0,034 (-1,247)	-	-0,027 (-1,131)	-
	D99_01	-0,035 (-3,225)	-0,033 (-3,941)	-0,038 (-4,437)	-0,038 (-5,183)
	R ²	0,733	0,696	0,799	0,767
	Skor. R ²	0,431	0,535	0,573	0,631
	DW	2,05	2,11	2,05	2,11
	F	2,425	4,315	3,530	5,658
	Liczba obserwacji	75	75	75	75

Źródło: Obliczenia własne

* – po usunięciu zmiennych zero-jedynkowych, dla których wartość statystyki t-Studenta w oszacowanych równaniach (wersja I i III) była, co do wartości bezwzględnej najmniejsza.

R² – współczynnik determinacji; R² (skor.) – skorygowany współczynnik determinacji; D-W – statystyka Durbin-Watsona, F – statystyka F; D99_01 – zmienna zero-jedynkowa przyjmująca wartość 1 dla lat 1999-2001 i 0 dla pozostałych okresów

Uzyskane rezultaty mogą sugerować, że:

- zwiększający się udział sektora prywatnego w przemyśle dodatnio wpływa na wzrost efektywności procesów produkcyjnych. Efekt ten nie jest jednak natychmiastowy, widoczny jest dopiero po upływie pewnego czasu. Wzrost stopnia sprywatyzowania przemysłu (mierzony udziałem zatrudnionych w sektorze prywatnym do zatrudnionych ogółem, wersja I i II, jak i produkcją sprzedaną, wersja III i IV) o 1 punkt procentowy powoduje wzrost TFP w następnym okresie średnio o około 0,52-0,69 punktu procentowego, przy czym efekt ten jest silniejszy w przypadku, gdy wzrośnie udział produkcji sprzedanej sektora prywatnego w produkcji sprzedanej ogółem;
- dodatnia (i statystycznie istotna) ocena parametru α_0 sugeruje, że w przypadku nie zmieniającej się struktury własnościowej przemysłu, średnia stopa wzrostu TFP w produkcji maszyn biurowych i komputerów kształtowałaby się na poziomie około 3-6%;
- ujemne oceny parametru β dla wszystkich działów poza „bazowym” oznaczają, że stopa wzrostu TFP w tych działach jest niższa niż w dziale „bazowym”. Największy (i statystycznie istotny) spadek TFP w porównaniu z produkcją maszyn biurowych i komputerów otrzymano dla produkcji wyrobów tytoniowych. Jednak w około połowie działów parametry te oka-

zały się nieistotne statystycznie. Dlatego w wersji II i IV usunięto te zmienne, dla których wartość statystyki *t*-Studenta była, co do wartości bezwzględnej, najmniejsza.

Podsumowanie

Jednym z najważniejszych elementów procesu transformacji polskiej gospodarki była, i nadal jest prywatyzacja. Z prywatyzacją wiązano wiele oczekiwań, wśród których najważniejszym było zapewnienie gospodarce szybkiego i jednocześnie trwałego wzrostu gospodarczego. Zakładano także, że jednym z efektów prywatyzacji będzie poprawa efektywności gospodarowania w poszczególnych sferach gospodarki. Rosnąca efektywność sprywatyzowanych przedsiębiorstw miała uczynić je bardziej konkurencyjnymi na rynku, i to nie tylko krajowym, ale również na rynkach zagranicznych. Jednocześnie uregulowanie praw własności mogło mieć kluczowe znaczenie dla przyciągnięcia kapitału zagranicznego w formie inwestycji bezpośrednich, co mogłoby spowodować dalszą poprawę konkurencyjności gospodarki na rynkach światowych.

Proces prywatyzacji rozpoczął się na szeroką skalę na początku lat dziewięćdziesiątych i trwa nieprzerwanie do chwili obecnej. Początkowo przebiegał on niezwykle dynamicznie, jednak pod koniec pierwszej połowy lat dziewięćdziesiątych jego tempo wyraźnie osłabło. Podobnie zróżnicowana była skala tych procesów w poszczególnych sferach działalności. Przeważający udział sektora prywatnego można odnotować w rolnictwie, budownictwie, sektorze usług rynkowych i większości działów związanych z przemysłem przetwórczym. Niezwykle wolno procesy te przebiegają w sektorach energetycznych, w górnictwie węglowym, hutnictwie oraz w obszarach związanych z łącznością (telekomunikacja) i transportem (PKP). Oczywiście, w sektorach tych podejmowano wiele działań mających na celu przyspieszenie procesów prywatyzacyjnych, jednak działania te okazały się nieskuteczne, głównie ze względu na ich trudną sytuację ekonomiczno-finansową, która powoduje trudności w znalezieniu odpowiedniego inwestora. Podobnie niewielki jest ciągle udział sektora prywatnego w sferze usług nierynkowych (mowa tu głównie o ochronie zdrowia i edukacji).

W artykule podjęto próbę oceny efektów prywatyzacji w kontekście poprawy efektywności procesów produkcyjnych. Analizę ograniczono wyłącznie do przemysłu, gdyż do tej pory to właśnie ta sfera działalności objęta została najbardziej kompleksowym programem restrukturyzacyjnym. Zmiany efektywności analizowane są przez pryzmat zmian łącznej produktywności czynników produkcji, która jest jedną z miar wykorzystywanych do oceny efektywności procesów produkcyjnych. Uzyskane wyniki zdają się potwierdzać hipotezę o korzystnym wpływie prywatyzacji na zmianę efektywności gospodarowania w poszczególnych sekcjach i działach przemysłu. Efekty te są jednak widoczne dopiero po upływie pewnego czasu, który jest zwykle związany z wprowadzeniem w życie reform restrukturyzacyjnych. Jednocześnie warto byłoby przeprowa-

dzić podobną analizę z uwzględnieniem poszczególnych form prywatyzacji, jednak z powodu braku odpowiednich danych statystycznych taka analiza nie jest możliwa.

Bibliografia

- Bailey E.E., [1986], *Price and productivity change following deregulation: The U. S. experience*, Economic Journal, vol. 96, s. 96-117.
- Bałtowski M., [2000], *Restrukturyzacyjne efekty prywatyzacji przedsiębiorstw państwowych w Polsce*, [w:] *Wzrost gospodarczy, restrukturyzacja i bezrobocie w Polsce. Ujęcie teoretyczne i praktyczne*, Materiały z konferencji, Katedra Ekonomii Uniwersytetu Łódzkiego, Łódź.
- Bishop M.R., Kay J.A., [1989], *Privatization in the United Kingdom: Lessons from experience*, World Development, vol. 17, s. 643-657.
- Boardman A., Vining A.R., [1989], *Ownership and performance in competitive environments: A comparison of the performance of private, mixed and state-owned enterprises*, Journal of Law and Economics, vol. 32, s. 1-33.
- Boubakri N., Cosset J.-C., [1998], *The Financial Operating Performance of Newly Privatized Firms: Evidence from Developing Countries*, The Journal of Finance, vol. LIII, No. 3, June, s. 1081-1110.
- Caves R.E., [1990], *Lessons from privatization in Britain: State enterprise behavior public choice and corporate governance*, Journal of Economic Behavior and Organization, vol. 3, s. 145-169.
- Claessenes S., Djankov S., [2002], *Privatization benefits in Eastern Europe*, Journal of Public Economics, vol. 83, s. 307-324.
- Dallago B., [1993], *Prywatyzacja jako droga transformacji systemu gospodarczego (na podstawie doświadczeń zachodnich)*, Ekonomista, Nr 5-6, s. 561-587.
- Dewenter K.L., Maltesta P.H., [2001], *State-owned and privately-owned firms: An empirical analysis of profitability, leverage and labor intensity*, American Economic Review, vol. 91, s. 320-334.
- Domberger S., Piggott J., [1986], *Privatization Policies and Public Enterprise: A Survey*, The Economic Record, June, s. 145-146.
- Frydman R., Gray Ch., Hessel M., Rapaczynski A., [1999], *When does privatization work? The impact of private ownership on corporate performance in the transition economies*, Quarterly Journal of Economics, vol. 114, No. 4, s. 1153-1191.
- Galal A., Jones L., Tandon P., Vogelsang I., [1992], *Welfare Consequences of Selling Public Enterprises*, The World Bank, Washington D.C.
- Hansen N.A., [1997], *Privatization, technology choice and aggregate outcomes*, Journal of Public Economics, vol. 64, s. 425-442.
- Harper J.T., [2002], *The performance of privatized firms in the Czech Republic*, Journal of Banking & Finance, vol. 26, s. 621-649.
- Kalinin D., [1992], *Zmiany strukturalne i efektywność gospodarowania w latach 1989-1991*, Gospodarka Narodowa, Nr 9, s. 25-27.
- Karpińska-Mizielińska W., Smuga T., [2002], *Prywatyzacja przedsiębiorstw publicznych w latach 1998-2001*, Gospodarka Narodowa, Nr 3, s. 25-50.
- Konings J., [1997], *Firm growth and ownership in transition countries*, Economic Letters, vol. 55, s. 413-418.
- Kozłowski M., [2002], *Procesy restrukturyzacji i prywatyzacji w gospodarce polskiej*, [w:] Krajewski S., Tokarski T., [red.], *Wzrost gospodarczy, restrukturyzacja i bezrobocie w Polsce. Ujęcie teoretyczne i praktyczne*, Katedra Ekonomii Uniwersytetu Łódzkiego, Łódź.

- Meggison W.L., Nash R.C., van Randenborgh M., [1994], *The Financial and Operating Performance of Newly Privatized Firms: An International Empirical Analysis*, *The Journal of Finance* vol. XLIX, No 2, June, s. 403-452.
- Milewski R. [red.], [2002], *Podstawy ekonomii*, Wydawnictwo Naukowe PWN, Warszawa.
- Mizielińska W., Smuga T., [1992], *Efektywność prywatyzacji przedsiębiorstw – doświadczenia i perspektywy*, Nr 12, s. 5-11.
- Przekształcenia własnościowe w Polsce w latach 1990-1995*, [1997], *Studia i Analizy Statystyczne*, Główny Urząd Statystyczny.
- Rapacki R., Linz S.J., [1993], *Instytucjonalne uwarunkowania i bariery prywatyzacji w Polsce*, *Ekonomista*, Nr 1, s. 31-49.
- Roczniki Statystyczne GUS, 1995-2002.
- Sadowski Z., [1992], *Warianty prywatyzacji przedsiębiorstw państwowych a proces przemian strukturalnych*, *Ekonomista*, Nr 1, s. 9-18.
- Sobczyk G., [1997], *Przebieg i efekty prywatyzacji polskich przedsiębiorstw*, *Gospodarka Narodowa*, Nr 9, s. 51-62.
- Sztaudynger J.J., [2000], *Productivity of Labor as a Measure of the Industry Privatization Effects*, [w:] Welfe W., Wdowiński P. [red.], *Materiały z konferencji Modelling Economies in Transitions*, Wydawnictwo Absolwent, Łódź.
- Sztaudynger J.J., [2003], *Modyfikacje funkcji produkcji i wydajności pracy z zastosowaniami*, Wydawnictwo Uniwersytetu Łódzkiego, Łódź.
- Winiarski B. (red.), [1999], *Polityka gospodarcza*, PWN, Warszawa.
- Yarrow G., [1986], *Privatization in theory and practice*, *Economic Policy*, vol. 2. s. 324-364.

IMPACT OF PRIVATISATION ON ECONOMIC EFFICIENCY CHANGES IN INDUSTRY

Summary

The primary objective of the transition of the Polish economy initiated in the late 1980s was to approximate its structure to that of a market economy. This involved a major change in ownership of factors of production, which under the former system were in fact state-owned. Namely, it was realised that changes in the ownership structure of the economy may to a significant extent contribute to improvement of its efficiency and, consequently, to speeding up economic growth.

The study deals with macroeconomic analysis of privatisation effects considered in the context of economic efficiency changes. This analysis, covering the years 1992-2001, is carried out at the level of particular sections and divisions of industry, with special reference made to manufacturing divisions. The main emphasis is put here not on privatisation processes themselves, but only on their results. Efficiency changes in specific sections and divisions of industry are analysed from the point of view of total factor productivity (TFP) changes, being one of the measures of macroeconomic efficiency assessment.