

---

Włodzimierz KOŁODZIEJCZAK\*  
Feliks WYSOCKI\*\*

## Identyfikacja charakteru bezrobocia w Polsce w latach 2006-2009\*\*\*

---

**Streszczenie:** Celem artykułu jest rozpoznanie charakteru występującego w Polsce bezrobocia i czynników determinujących jego poziom w latach 2006-2009. Badanie zostało przeprowadzone na podstawie jednostkowych, niepublikowanych danych z Badania Aktywności Ekonomicznej Ludności (BAEL), dla całej objętej badaniem BAEL zbiorowości (Polska ogółem) oraz dla grup respondentów wyodrębnionych ze względu na wybrane cechy m.in.: płeć, grupę wieku, wykształcenie i wielkość miejscowości zamieszkania. W celu określenia stóp napływu i odpływu z bezrobocia oraz przeciętnej długości jego trwania zastosowano metodę przepływów na rynku pracy IOA. Przy użyciu metody CEPR, opartej na analizie przepływów pomiędzy poszczególnymi stanami aktywności ekonomicznej ludności obliczono stopę bezrobocia w równowadze. Porównano oszacowane wartości stopy bezrobocia równowagi z bezrobociem rzeczywistym oraz z bezrobociem równowagi NAIRU, w poszczególnych kwartałach badanego okresu. Następnie, w celu określenia wielkości strukturalnego i koniunkturalnego składnika bezrobocia, obliczono relację pomiędzy bezrobociem rzeczywistym i bezrobociem równowagi, w poszczególnych badanych grupach ludności. Analizując relację między stopą bezrobocia równowagi CEPR i bezrobocia rzeczywistego, w badanych latach można wyróżnić trzy podokresy: zmniejszania się bezrobocia rzeczywistego i zwiększania się bezrobocia równowagi, podążania bezrobocia równowagi za rzeczywistym oraz powiększania się dystansu między bezrobociem rzeczywistym a bezrobociem równowagi, na skutek zahamowania spadku bezrobocia rzeczywistego. Wyodrębniono grupy ludności

---

\* Uniwersytet Przyrodniczy w Poznaniu, Katedra Finansów i Rachunkowości, e-mail: wkol@up.poznan.pl

\*\* Uniwersytet Przyrodniczy w Poznaniu, Katedra Finansów i Rachunkowości, e-mail: wysocki@up.poznan.pl

\*\*\* Praca naukowa finansowana ze środków na naukę Ministerstwa Nauki i Szkolnictwa Wyższego w latach 2009-2012, w ramach projektu badawczego nr NN112050737, nt.: *Determinanty aktywności ekonomicznej ludności wiejskiej w Polsce. Możliwości pozyskiwania pozarolniczych źródeł dochodów.*

---

i obszary problemowe, w których pomimo strukturalnego charakteru bezrobocia, celowe jest podejmowanie działań ukierunkowanych na pobudzenie działalności gospodarczej i tworzenie nowych miejsc pracy. W relacji miasto-wieś obszarami problemowymi są najmniejsze miasta oraz wieś, natomiast ze względu na cechy siły roboczej – grupami problemowymi są osoby najmłodsze, wchodzące na rynek pracy, osoby posiadające niskie wykształcenie i osoby w wieku przedemerytalnym. Pewne znaczenie dla określenia możliwości pozyskania zatrudnienia i zagrożenia bezrobociem ma płeć, jednak różnice pomiędzy kobietami i mężczyznami w tym zakresie były mniejsze niż oczekiwano.

**Słowa kluczowe:** aktywność ekonomiczna ludności, bezrobocie równowagi, przepływy na rynku pracy

**Kody JEL:** J20, J63, J64, J68

---

Artykuł wpłynął do druku 23 maja 2013 r.

---

## Wprowadzenie

W literaturze przedmiotu można – w uproszczeniu – wyróżnić dwa główne kierunki myślenia dotyczące zmniejszania skali występowania bezrobocia [Kryńska, 1999]. Przedstawiciele pierwszego z nich upatrują przyczyn utrzymywania się wysokiego poziomu bezrobocia w niedopasowaniach płacowych i strukturalnych dotyczących popytu i podaży pracy. Zwolennicy tej teorii postulują, że w celu zmniejszenia jego rozmiarów konieczna jest liberalizacja prawa pracy na korzyść pracodawców oraz obniżenie lub likwidacja płac minimalnych [Friedman, 1962], [Wilczyński, 2003]. W założeniu ma to spowodować przesunięcie punktu równowagi rynku pracy w stronę wyższego zatrudnienia oraz zwiększyć konkurencyjność gospodarki. Drugi kierunek, związany z keynesowskim sposobem rozumienia funkcjonowania gospodarki, akcentuje wpływ czynników związanych z koniunkturą na rynku dóbr i usług [Keynes, 1956], [Kabaj, 2003]. Zwolennicy tego podejścia uznają celowość stosowania aktywnych instrumentów polityki kursowej, celnej i fiskalnej, co ma w założeniu przyczynić się do zwiększenia zatrudnienia w kraju. Praktyka gospodarcza wskazuje, że w zasadzie nie jest możliwe zastosowanie wyłącznie jednego z wymienionych podejść, natomiast celowe i uzasadnione może być ich umiejętnie łączenie [Burda, Wyplosz, 1995], [Kwiatkowski, 2002b]. Bez względu na wyznawaną doktrynę ekonomiczną, organy kształtujące politykę gospodarczą i politykę rynku pracy powinny posiadać rzetelne informacje dotyczące przyczyn występowania zjawiska bezrobocia. Jednym ze sposobów ustalenia tych przyczyn jest przeprowadzenie identyfikacji charakteru bezrobocia, co można w przybliżeniu utożsamiać z jego dekompozycją na część strukturalną (w krótkim okresie w zasadzie niemożliwą do zlikwidowania za pomocą działań pobudzających wzrost gospodarczy) oraz koniunkturalną (związaną wahaniem popytu i koniunktury gospodarczej).

Celem pracy jest identyfikacja charakteru występującego bezrobocia rzeczywistego (oszacowanie stóp bezrobocia strukturalnego i koniunkturalnego oraz

ich relacji), a także identyfikacja czynników determinujących poziom bezrobocia w Polsce ogółem i w grupach ludności wyodrębnionych na podstawie wybranych cech demograficznych i społecznych, w latach 2006-2009. Opierając się na wynikach przeprowadzonego badania zidentyfikowano grupy i obszary problemowe, oraz podjęto próbę sformułowania wniosków dotyczących kierunków działań zaradczych, mających na celu poprawę sytuacji na rynku pracy.

### **Koncepcja naturalnej stopy bezrobocia i jej determinanty**

Bezrobocie rzeczywiste kształtowane jest przez dwie podstawowe grupy czynników wpływających na relacje pomiędzy popytem na pracę i jej podażą:

- czynniki płacowe, czyli wynagrodzenia, premie, pracownicze świadczenia gwarantowane, opodatkowanie pracy i inne, wpływające na koszty pracy i płacę realną (przede wszystkim oddziaływanie związków zawodowych oraz zasiłki dla bezrobotnych),
- czynniki pozapłacowe (głównie kapitał ludzki, kondycja gospodarki, koniunktura w poszczególnych jej branżach, w handlu zagranicznym, regulacje prawne, PKB i tempo jego wzrostu).

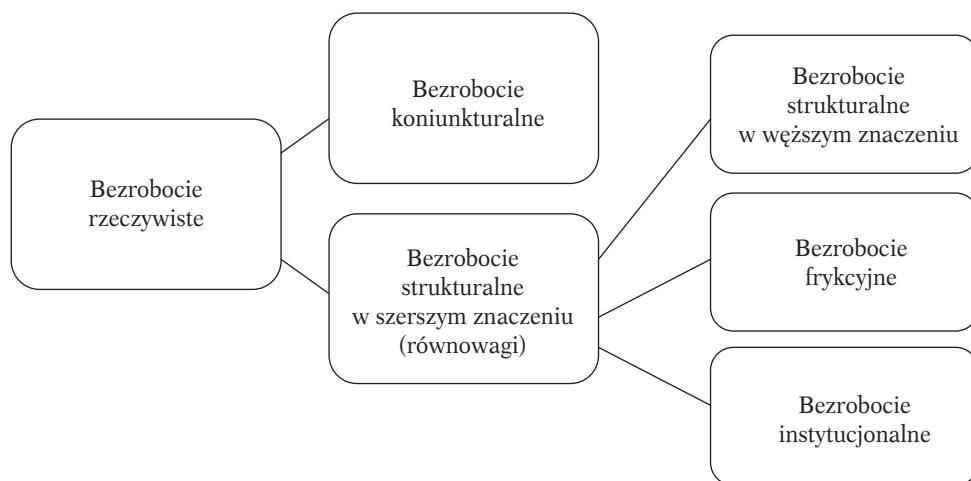
Czynniki kształtujące poziom bezrobocia można podzielić również na strukturalne i koniunkturalne (rys. 1). Bezrobocie strukturalne (w szerszym znaczeniu) jest utożsamiane z bezrobociem naturalnym (równowagi). W jego skład zalicza się bezrobocie frykcyjne, bezrobocie strukturalne w wąskim znaczeniu oraz bezrobocie instytucjonalne, spowodowane sztywnością rynku pracy występującą na skutek oddziaływania regulacji prawnych i działania instytucji rynku pracy [Socha, Sztanderska, 2002].

Pojęcie bezrobocia strukturalnego w wąskim znaczeniu (rys. 1), obejmuje niedopasowania struktury popytu i podaży siły roboczej na poszczególnych mikrorynkach. Zjawisko to występuje nawet w warunkach zachowania równowagi pomiędzy agregatową podażą siły roboczej i agregatowym popytem na pracę w skali całego rynku [Socha, Sztanderska, 2002], [Jackman, Roper, 1987]. Przyczyną tego niedopasowania jest postęp techniczny, geograficzne rozmieszczenie pracy i wakatów oraz przemiany strukturalne w gospodarce. Zwykle wymienione czynniki działają łącznie, a niedopasowania mają charakter długookresowy. Bezrobocie frykcyjne wynika z naturalnego ruchu siły roboczej; występuje, ponieważ musi minąć pewien okres czasu (zależny od sprawności funkcjonowania rynku pracy) żeby wystąpiło dopasowanie pomiędzy pracownikiem, który poszukuje pracy a wakatem, który czeka na obsadzenie [Burda, Wyplosz, 1995]. Bezrobocie instytucjonalne jest spowodowane sztywnością rynku pracy występującą na skutek oddziaływania regulacji prawnych i działania instytucji rynku pracy [Socha, Sztanderska, 2002].

Wielkość bezrobocia odpowiadająca stanowi równowagi pomiędzy popytem i podażą pracy, określana poprzez stopę bezrobocia naturalnego (równowagi), stanowi najprostsze przybliżenie poziomu bezrobocia, do którego dąży gospo-

darka w długim okresie<sup>1</sup> [Burda, Wyplosz, 1995], [Socha, Sztanderska, 2002]. Socha i Sztanderska [2002] podają za Haltiwangerem [1991], że bezrobocie równowagi oznacza taki poziom bezrobocia, *do którego dąży dynamiczny system w warunkach stochastycznej równowagi ogólnej. Uwzględnia on rzeczywiste, strukturalne cechy rynków pracy i rynków dóbr, włącznie z rynkowymi niesprawnościami oraz kosztami poszukiwań pracy i kosztami mobilności.* W uproszczeniu można przyjąć, że bezrobocie równowagi jest kształtowane na skutek oddziaływania występujących na rynku pracy niedopasowań płacowych (zbyt wysokich oczekiwań płacowych siły roboczej w stosunku do oferty pracodawców w określonych warunkach gospodarczych) oraz niedopasowań dotyczących charakterystyki jakościowej siły roboczej i wakatów (wiek, płeć, wykształcenie, lokalizacja, umiejętności, motywacja, uprawnienia itd.). Drugim rodzajem bezrobocia, składającym się na bezrobocie rzeczywiste jest bezrobocie koniunkturalne, które powstaje, kiedy na skutek pogarszającej się koniunktury na rynku dóbr i usług oraz malejącego popytu zmniejsza się zapotrzebowanie na siłę roboczą. Siła oddziaływania czynników strukturalnych i koniunkturalnych na kształtowanie zjawiska bezrobocia rzeczywistego może być różna.

**Rysunek 1**  
**Rodzaje bezrobocia**



Źródło: [Burda, Wyplosz, 1995], [Socha, Sztanderska, 2002], [Kwiatkowski, 2002b].

Chociaż bezrobocie składa się z części strukturalnej i koniunkturalnej, a skala łącznego popytu na pracę jest zdeterminowana głównie dynamiką wzrostu gospodarczego i opłacalnością zwiększania zatrudnienia w dłuższym

<sup>1</sup> Przy tym, samo pojęcie „długiego okresu” nie jest jednoznaczne i może być różnie rozumiane w zależności od konkretnych warunków otoczenia gospodarczego. Pojęcie bezrobocia naturalnego również nie jest jednoznaczne, a jego interpretacja zależy od metody, na podstawie której zostało oszacowane.

okresie, to jednak możliwości zwiększenia zatrudnienia są uwarunkowane długookresową stopą bezrobocia strukturalnego, czyli – w uproszczeniu – bezrobocia w równowadze [Sztanderska, 1999]. Poznanie wartości wskaźnika bezrobocia w równowadze pozwala na oszacowanie, jaka część bezrobocia występującego w gospodarce jest niezależna od krótkookresowych wahań cyklicznych na rynkach dóbr i usług [Socha, Sztanderska, 2002], a więc jaka część bezrobocia ma charakter strukturalny, a jaka koniunkturalny. Informacja ta stanowi podstawę do określenia rodzaju działań nakierowanych na zwiększenie zatrudnienia i/lub zmniejszenie bezrobocia<sup>2</sup> – wysoki udział bezrobocia strukturalnego w bezrobociu rzeczywistym skłania do realizacji programów mających na celu poprawę dopasowania podażowej i popytowej strony rynku pracy oraz usuwanie pozakoniunkturalnych (w tym płacowych) barier ograniczających zatrudnienie, natomiast znaczny udział bezrobocia typu cyklicznego (keynesowskiego) wskazuje na celowość pobudzania wzrostu gospodarczego<sup>3</sup>.

### Metody pomiaru naturalnej stopy bezrobocia

Bezrobocie równowagi można szacować metodami, których założenia zostały oparte na teorii krzywej Philipsa lub na hipotezie racjonalnych oczekiwań i neutralności pieniądza [Socha, Sztanderska, 2002], a więc NAIRU (Non-Accelerating Inflation Rate of Unemployment – stopa bezrobocia niepowodująca przyspieszenia wzrostu cen) i NAWRU (Non-Accelerating Wage Rate of Unemployment – stopa bezrobocia niepowodująca przyspieszenia wzrostu płac). Modele stosowane w tych metodach wykorzystują zmienne rynkowe (m.in. wskaźnik inflacji, wydajność pracy, stopy procentowe i inne) [Socha, Wojciechowski, 2004]. Poprawność szacunków dokonywanych przy ich użyciu uwarunkowana jest między innymi przez dokładność danych o płacach oraz inflacji, przyjęte założenia dotyczące oczekiwań i zachowań pracowników oraz niepewność co do wyboru właściwego modelu ekonometrycznego i parametrów w równaniu inflacji [Socha, Sztanderska, 2002]. Ich zastosowanie jest zwykle ograniczone do danych agregatowych, ponieważ przeprowadzenie wiarygodnych szacunków NAIRU lub NAWRU dla grup ludności wyodrębnionych na podstawie wybranych cech jakościowych jest trudne. Szacunki NAIRU mogą być prowadzone również w oparciu o modele oparte na założeniach krzywej Beveridge'a (odwrotnej zależności między bezrobociem i liczbą wolnych miejsc pracy). Inne podejście polega na estymacji poziomu NAIRCU (Non-Accelerating

<sup>2</sup> Ponieważ na rynku pracy występują przepływy siły roboczej również do i z bierności zawodowej oraz część osób „odchodzi” z układu przepływów pomiędzy zatrudnieniem, bezrobociem i biernością zawodową (w wyniku śmierci lub emigracji na pobyt stały za granicę), natomiast napływają do niego nowe roczniki (czyli osoby, które osiągnęły wiek aktywności ekonomicznej), skala zmniejszania poziomu bezrobocia i zwiększania zatrudnienia nie jest równa.

<sup>3</sup> Należy zaznaczyć, że powyższe rozumowanie zawiera pewne uproszczenie, ponieważ koniunktura gospodarcza w dłuższym okresie oddziałuje również na poziom bezrobocia strukturalnego. Jest także oczywiste, że poziom i charakter bezrobocia nie mogą być jedynymi czynnikami decydującymi o kierunku polityki gospodarczej.

Inflation Rate of Capacity Utilization – stopa bezrobocia niepowodująca przyspieszenia wzrostu cen przy uwzględnieniu zdolności wytwórczych na poziomie produktu potencjalnego), z zastosowaniem prawa Okuna, jednak ze względu na trudności z określeniem estymatorów (zwłaszcza stopnia wykorzystania kapitału) ta metoda jest rzadko stosowana [Socha, Sztanderska, 2002].

Bezrobocie równowagi można również szacować na podstawie analizy wielkości i struktury przepływów między stanami aktywności ekonomicznej ludności (zatrudnieniem, bezrobociem i biernością zawodową). Przyjmuje się, że bezrobocie równowagi występuje, kiedy napływy i odpływy do innych stanów aktywności ekonomicznej są równe. Jak podają Socha i Sztanderska [2002], do najważniejszych spośród metod wykorzystujących to założenie należą: metoda zaprezentowana w raporcie *The Center for Economics Policy Research* (CEPR) [*Unemployment*, 1995], metoda przedstawiona przez Gärtnera [1997] oraz metoda opracowana przez Darby'ego, Haltiwangera i Planta [1986].

Każde z opisanych podejść wymaga innego rozumienia bezrobocia naturalnego. Metody obliczania NAIRU, NAWRU i NAIRCU akcentują wpływ zmiennych rynkowych, zwłaszcza cen, płac i wydajności na kształtowanie się poziomu bezrobocia. Metody oparte na przepływach ludności między stanami aktywności ekonomicznej pozwalają na uwzględnienie cech siły roboczej i obliczenie bezrobocia strukturalnego w dowolnych przekrojach, ograniczonych jedynie dostępnością danych i wielkością próby [Socha, Sztanderska 2002].

### **Założenia metodyczne i materiały źródłowe**

Badanie zaprezentowane w artykule dotyczy rozpoznania charakteru bezrobocia i czynników determinujących jego poziom w Polsce w latach 2006-2009. Oszacowano poziom bezrobocia równowagi metodą opracowaną przez CEPR<sup>4</sup> [*Unemployment*, 1995], na podstawie przepływów pomiędzy zatrudnieniem, bezrobociem i biernością zawodową. Ponieważ poznanie długości okresów pozostawania w bezrobociu wielkości oraz stóp przepływów pomiędzy poszczególnymi stanami aktywności ekonomicznej ludności, w grupach wyodrębnionych na podstawie wybranych cech demograficzno-społecznych pozwala na scharakteryzowanie struktury zjawiska bezrobocia, zastosowano także metodę przepływów na rynku pracy *Inflow-Outflow Analysis* (IOA) [*Unemployment*, 1995].

W celu określenia znaczenia niedopasowań płacowych dla sytuacji na rynku pracy wykorzystano również szacunki bezrobocia NAIRU wykonane przez OECD [*Oceny...*, 2012].

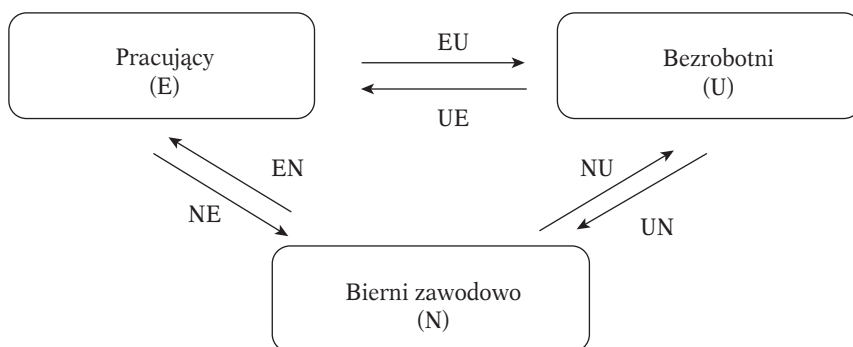
<sup>4</sup> Jak podają Socha i Sztanderska [2002], za początek badań opartych na analizie dynamicznej zmian stanów aktywności ekonomicznej uważa się prace opublikowane pod redakcją Phelps'a [1968], rozwinięte przez Marstona [1976] oraz Clarka i Summersa [1979]. O możliwościach zastosowania metody przepływów na rynku pracy decyduje dostępność danych oraz techniczne możliwości ich analizy. Zwłaszcza dynamiczny rozwój technik komputerowego przetwarzania danych wpłynął na rozwój metody przepływów, której zastosowanie było niezwykle trudne do końca lat sześćdziesiątych.

## Metoda przepływów na rynku pracy

Siła robocza podlega nieustannym, dynamicznym przemianom jej wewnętrznej struktury oraz przepływom pomiędzy trzema podstawowymi, możliwymi stanami aktywności ekonomicznej: zatrudnieniem (E), bezrobociem (U) oraz biernością zawodową (I) (rys. 2), co odpowiada zmianom pozycji poszczególnych osób na rynku pracy.

Analiza zmian pozycji jednostek na rynku pracy w przeszłości pozwala przewidywać różnicowanie się ich pozycji na tym rynku w przyszłości (czyli możliwości pozostania w określonym stanie lub jego zmiany)<sup>5</sup>. W konsekwencji, poznanie struktury przepływów pomiędzy poszczególnymi stanami aktywności ekonomicznej umożliwia wnioskowanie o możliwościach podjęcia (utrzymania) zatrudnienia, zagrożeniu bezrobociem lub skłonności do dezaktywacji zawodowej w grupach ludności wyodrębnionych ze względu na wybrane cechy [Socha, Sztanderska, 2002]. Ponieważ napływy ( $I_u$ ) i odpływy ( $O_u$ ) z bezrobocia w stanie ustabilizowanym są równe, stopę bezrobocia można wyrazić

**Rysunek 2**  
Stany aktywności ekonomicznej i przepływy na rynku pracy



Źródło: opracowanie własne na podstawie: [Kwiatkowski, 2002b], [Socha, Sztanderska, 2002].

w formie iloczynu stopy napływów do bezrobocia w sile roboczej i długości pozostawania w bezrobociu [Socha, Sztanderska, 2002]. Dzięki temu, możliwe jest zdefiniowanie oraz obliczenie:

<sup>5</sup> Jak podają Socha i Sztanderska [2002], jeżeli przemiany na rynku pracy następujące w kolejnych latach prowadzą do skracania okresu trwania bezrobocia i do zmniejszania rozpiętości jego poziomu (a więc różnicy pomiędzy najniższymi a najwyższymi wartościami stopy bezrobocia) na poszczególnych mikrorynkach pracy, to można przypuszczać, że istotne znaczenie dla kształtowania się poziomu bezrobocia mają czynniki o charakterze koniunkturalnym. Jeżeli następuje zjawisko odwrotne, można wnioskować, że decydujące znaczenie posiadają czynniki o charakterze strukturalno-instytucjonalnym. Granicę możliwości redukcji bezrobocia poprzez oddziaływanie ukierunkowane na poprawę koniunktury gospodarczej stanowi (w przybliżeniu) poziom bezrobocia równowagi występujący w poszczególnych grupach siły roboczej [Kryńska, 1999].

- stopy napływów do bezrobocia w sile roboczej jako:

$$i_u = \frac{I_u}{U + E}$$

gdzie:

$i_u$  – stopa napływów do bezrobocia w sile roboczej,

$I_u$  – napływy do bezrobocia,

$U$  – liczba bezrobotnych,

$E$  – liczba pracujących;

- stopy odpływów z bezrobocia jako:

$$o_u = \frac{O_u}{U}$$

gdzie:

$o_u$  – stopa odpływów z bezrobocia,

$O_u$  – odpływy z bezrobocia,

$U$  – liczba bezrobotnych;

- przeciętnej długości trwania bezrobocia:

$$D_u^U = \frac{1}{o_u}$$

gdzie:

$D_u^U$  – przeciętne trwanie bezrobocia w badanej populacji,

$o_u$  – stopa odpływów z bezrobocia.

Analiza wartości tych wskaźników oraz ich zmian w czasie pozwala między innymi na określenie płynności siły roboczej. Im wyższe są wartości stóp przepływów, tym większa płynność (mobilność) ludności aktywnej ekonomicznie. Niskie stopy przepływów wskazują na istotne znaczenie czynników o charakterze strukturalnym dla kształtowania się sytuacji na rynku pracy. Zwiększanie się wartości stóp przepływów, zwykle wskazuje na zmniejszanie się znaczenia czynników strukturalnych (jednak nie świadczy o tym wprost, bowiem czynniki strukturalne mogą także powodować w niektórych przypadkach zwiększenie wartości stóp przepływów). Podobnie, wzrastająca długość okresu trwania bezrobocia może świadczyć o istotnym wpływie czynników strukturalnych, a krótsze okresy trwania bezrobocia pozwalają przypuszczać, że znaczenie czynników strukturalnych było mniejsze [Socha, Sztanderska, 2002]. W badaniu wzięto pod uwagę przepływy brutto<sup>6</sup>. Dostarczają one między innymi informacji o tym,

<sup>6</sup> Napływy/odpływy brutto są to napływy/odpływy do poszczególnych stanów aktywności ekonomicznej, które nie zostały pomniejszone o wielkość przepływu w kierunku odwrotnym (a więc łączne napływy/odpływy do/z zatrudnienia, bezrobocia lub stanu bierności zawodowej).



jak zmieniała się pozycja na rynku pracy osób już zatrudnionych (*insiders*) w stosunku do osób pozostających bez pracy (*outsiders*). Im silniejsza pozycja *insiders*, tym trudniejsze jest podjęcie pracy przez *outsiders*. Silna pozycja *insiders* jest czynnikiem wpływającym na umacnianie się strukturalnych niedopasowań na rynku pracy (zwiększanie się udziału bezrobocia strukturalnego w rzeczywistym)<sup>7</sup>.

Jedno z pierwszych badań przeprowadzonych z wykorzystaniem metody IOA zostało przeprowadzone przez Sochę i Sztanderską [2002], dla danych z Badania Aktywności Ekonomicznej Ludności Polski (BAEL), pochodzących z lat 1992-1998. Dokonali oni dekompozycji zjawiska bezrobocia na część cykliczną i strukturalną oraz scharakteryzowali jego zróżnicowanie, stosując między innymi metodę przepływów na rynku pracy (IOA). Stwierdzili, że bezrobocie w Polsce w tym okresie miało charakter przede wszystkim strukturalny.

Ponieważ wyniki uzyskane dla okresu jaki przyjęli Socha i Sztanderska oraz inni badacze<sup>8</sup> mają obecnie charakter historyczny, celowe było przeprowadzenie badania dla bardziej aktualnych danych. W związku z powyższym, w pracy podjęto próbę określenia charakteru występującego w Polsce bezrobocia w latach 2006-2009. Równocześnie zastosowano inne, w stosunku do badań Sochy i Sztanderskiej [2002], podejście do zagadnienia pozyskiwania danych wejściowych do obliczeń. W badaniu przeprowadzonym metodą IOA przez Sochę i Sztanderską [2002] wzięto pod uwagę zmiany stanu aktywności ekonomicznej ludności (zatrudnienia, bezrobocia lub bierności zawodowej), identyfikowane na podstawie obiektywnych kryteriów klasyfikacji stanu aktywności ekonomicznej, dokonywanej przez GUS w ramach badania BAEL, przy czym zmiana stanu aktywności ekonomicznej jednostek obserwowana była w panelach – parach kwartałów, w których spośród całej próby BAEL wzięto pod uwagę tylko te jednostki, które były ankietowane w obydwu kwartałach danej pary (np. 1 i 2 kwartał 1997 r., następnie 2 i 3 kwartał 1997 r., 3 i 4 kwartał 1997 r., 4 kwartał 1997 r. i 1 kwartał 1998 roku, itd.). W badaniu zaprezentowanym w artykule wprowadzono natomiast, jako dane wejściowe do obliczeń, subiektywne odpowiedzi wszystkich respondentów ankiety BAEL, ze wszystkich 16 kwartałów okresu obejmującego lata 2006-2009, na pytanie „Jak Pan(i) ocenia swoją obecną sytuację na rynku pracy?” oraz „Jaka była Pana(i) sytuacja rok temu?” (analiza retrospektywna)<sup>9</sup>, przy czym w badaniu

<sup>7</sup> Zob. Kwiatkowski [2002b].

<sup>8</sup> Próby identyfikacji charakteru bezrobocia występującego w Polsce na podstawie analizy zmiennych związanych ze zjawiskami ekonomicznymi dokonywali również inni autorzy, m.in. Góra i Walewski [2002], przy czym stosowane były również inne metody badawcze, w tym oparte na koncepcji bezrobocia równowagi NAIRU (poziom bezrobocia nie powodujący przyspieszenia wzrostu cen) i NAWRU (poziom bezrobocia nie powodujący wzrostu płac) [zob. Kwiatkowski 2002a, Kwiatkowski 2002b].

<sup>9</sup> Na pytania dotyczące sytuacji zawodowej w momencie badania i rok wcześniej respondenci mogli udzielić następujących odpowiedzi: praca, bezrobocie oraz nauka/szkolenie, emerytura, wcześniejsza emerytura, niepełnosprawność, obowiązki rodzinne, inna forma bierności zawodowej. Powyższe pytania zostały wprowadzone do ankiety BAEL w roku 2006, zatem dla wcześniejszych lat możliwe było badanie przepływów jedynie na podstawie zmian stanu

BAEL przeprowadzonym w roku 2006 została zawarta informacja o sytuacji zawodowej respondentów w roku 2005 i 2006, w badaniu z roku 2007 o sytuacji w latach 2006 i 2007, w 2008 w latach 2007 i 2008, a w 2009 w latach 2008 i 2009. Ze względu na przyjęte podejście do pozyskiwania informacji o zmianach stanu aktywności ekonomicznej ludności, otrzymane wyniki mogą różnić się od wyników badań opartych na obiektywnej klasyfikacji poszczególnych osób do grupy pracujących, bezrobotnych lub biernych zawodowo według metodyki BAEL (zob. [Socha, Sztanderska, 2002], [Wysocki, Kołodziejczak, 2007a]), ponieważ nie zostały uwzględnione oficjalne, zgodne z metodyką BAEL kryteria, a jedynie subiektywna ocena respondentów samodzielnie identyfikujących swój stan aktywności ekonomicznej. Prawdopodobnie ta subiektywna ocena sytuacji zawodowej była w wielu przypadkach inna niż wynikałoby to z obiektywnych kryteriów klasyfikacji BAEL. Można rozważyć, który ze sposobów identyfikacji jest bardziej trafny – w przypadku oficjalnych kryteriów BAEL wątpliwości może budzić zwłaszcza klasyfikacja respondentów do grupy pracujących w przypadku, kiedy w tygodniu badania przepracowali zaledwie jedną godzinę [Aktywność ekonomiczna..., 2011]. Na korzyść przyjętego w artykule sposobu pozyskiwania danych przemawia możliwość uwzględnienia wszystkich osób objętych badaniem BAEL, podczas gdy badanie w wyodrębnionych panelach, na podstawie klasyfikacji stanu ekonomicznego zgodnego z definicjami BAEL, wymaga odnalezienia tych osób, które były uwzględnione w co najmniej dwóch kolejnych kwartałach badania, co ogranicza liczebność badanej zbiorowości do około 30% stanu wyjściowego. Ponadto, ze względu na konstrukcję ankiety BAEL, w zaprezentowanym badaniu poddano analizie przepływy roczne (pytania zadawane respondentowi dotyczyły jego sytuacji w momencie badania i rok wcześniej), a więc analizowane zmiany stanu aktywności ekonomicznej zostały w pewien sposób „oczyszczone” z wpływu czynników frykcyjnych, związanych z opóźnieniami czasowymi alokacji siły roboczej), podczas gdy w badaniu Sochy i Sztanderskiej [2002] analizowane były przepływy kwartalne, na które te czynniki silnie oddziałują<sup>10</sup>.

### **Metoda szacowania poziomu bezrobocia równowagi**

Na podstawie danych BAEL określono wielkości i stopy przepływów pomiędzy poszczególnymi stanami aktywności ekonomicznej ludności w latach 2006-2009. Dzięki poznaniu wielkości i struktury przepływów możliwe stało się zastosowanie metody szacowania bezrobocia równowagi opracowanej przez *The*

---

aktywności ekonomicznej określonego przez GUS dla każdego respondenta (pracujący, bezrobotny lub bierny zawodowo). Począwszy od roku 2006 możliwe jest badanie zmian stanu aktywności ekonomicznej na podstawie klasyfikacji poszczególnych osób dokonanej przez GUS, lub na podstawie subiektywnej oceny respondentów dotyczącej ich stanu aktywności ekonomicznej.

<sup>10</sup> Na korzyść obliczeń prowadzonych na podstawie przepływów kwartalnych przemawia możliwość przeprowadzenia analizy krótkookresowych zmian stanów aktywności ekonomicznej [Socha, Sztanderska, 2002].

Center for Economics Policy Research (CEPR) [Unemployment, 1995]. Metoda CEPR polega na wyznaczeniu stopy bezrobocia w równowadze według wzoru:

$$u^* = \frac{s + z}{s + h + n}$$

gdzie:

$u^*$  – stopa bezrobocia w równowadze,

$s = (EU + EN)/E$  – stopa odpływu z zatrudnienia (łącznie do bezrobocia i bierności zawodowej),

$h = UE/U$  – stopa odpływu z bezrobocia do zatrudnienia,

$z = (NU - UN - EN)/(E + U)$  – demograficzny składnik bezrobocia,

$n$  – procentowe zmiany zasobów siły roboczej w przyjętym okresie trwania próby,

przy czym:

$E$  – liczba pracujących na początku badanego okresu,

$U$  – liczba bezrobotnych na początku badanego okresu,

$EU$  – wielkość przepływu z zatrudnienia do bezrobocia w badanym okresie (liczba osób, które zmieniły stan z zatrudnionego na bezrobotnego),

$EN$  – wielkość przepływu z grupy zatrudnionych do grupy biernych zawodowo,

$NU$  – wielkość przepływu z grupy biernych zawodowo do grupy bezrobotnych,

$UN$  – wielkość przepływu z grupy bezrobotnych do grupy biernych zawodowo,

$UE$  – wielkość przepływu z grupy bezrobotnych do grupy zatrudnionych.

Jeżeli  $u^* > u$ , to bezrobocie rzeczywiste ( $u$ ) prawdopodobnie będzie wzrastać, ponieważ nie osiągnęło jeszcze poziomu wynikającego z oddziaływania czynników strukturalnych na rynku pracy (niedostosowania popytu i podaży pracy); jeżeli  $u^* < u$ , to bezrobocie rzeczywiste jest wyższe niż wynikające z czynników strukturalnych, a różnica może być w przybliżeniu utożsamiana z bezrobociem spowodowanym zbyt wolnym wzrostem gospodarczym (a więc prawdopodobnie możliwe jest zbliżenie wartości  $u$  do poziomu  $u^*$  poprzez pobudzenie koniunktury na rynku dóbr i usług)<sup>11</sup>.

Ponieważ udział bezrobocia frykcyjnego i instytucjonalnego w bezrobociu równowagi nie przekracza zwykle kilku procent, a jednocześnie jest trudny do oszacowania, w prowadzonych badaniach bezrobocia przyjmuje się, że stopa bezrobocia naturalnego (równowagi) stanowi najbliższe przybliżenie stopy bezrobocia strukturalnego w szerszym znaczeniu [Socha, Sztanderska, 2002]. Tym samym uprawnione jest założenie, że różnica pomiędzy bezrobociem rzeczywistym i strukturalnym określa w przybliżeniu poziom bezrobocia kształtowanego przez czynniki koniunkturalne (a więc bezrobocie koniunkturalne lub inaczej bezrobocie typu keynesowskiego). Oszacowanie udziału bezrobocia równowagi i cyklicznego w bezrobociu rzeczywistym pozwala na formułowanie wniosków dotyczących polityki państwa w zakresie zmniejszania

<sup>11</sup> Należy podkreślić, że są to założenia upraszczające, a oparta na nich interpretacja wyników musi odbywać się z uwzględnieniem uwarunkowań gospodarczych i społecznych.

skali występującego bezrobocia rzeczywistego i dążenia do pełnego zatrudnienia [Kwiatkowski, 2002a]. Analiza zmian wartości tych wskaźników dokonana dla poszczególnych grup ludności wyodrębnionych z zasobów pracy lub dla poszczególnych rynków umożliwia natomiast określenie przyczyn występowania niekorzystnych zjawisk oraz zaproponowanie kierunków działań zaradczych. Należy jednak zaznaczyć, że założenie o braku wrażliwości poziomu bezrobocia równowagi na oddziaływanie czynników koniunkturalnych stanowi uproszczenie. Istotnie, w początkowym okresie rozwoju teorii bezrobocia równowagi upatrywano jego determinant wyłącznie w czynnikach strukturalnych, nie dostrzegano natomiast wpływu wahań ogólnej aktywności gospodarczej na to bezrobocie [Kwiatkowski, 2002b]. Ujęcie to uległo jednak modyfikacji w związku z rozwojem teorii histerezy bezrobocia, w której uznano pewien wpływ wahań ogólnej aktywności gospodarczej (w tym łącznego popytu na towary i usługi) na bezrobocie równowagi, za pośrednictwem mechanizmów histerezy [Layard, Nickell, Jackman, 1991]. Zauważono, że poziom bezrobocia równowagi w danym okresie zależy nie tylko od aktualnego kształtu czynników strukturalnych i instytucjonalnych determinujących to bezrobocie, ale również od wcześniejszych tendencji bezrobocia rzeczywistego – na bezrobocie oddziałują również przejściowe wstrząsy popytowe i podażowe. Negatywne wstrząsy podnoszą poziom faktycznego bezrobocia powyżej bezrobocia równowagi, a po ich ustaniu, rzeczywiste bezrobocie nie powraca do poziomu bezrobocia równowagi w stanie wyjściowym, lecz utrwała się na wyższym poziomie. Jak podaje Kwiatkowski [2002b], działanie tych mechanizmów wynika z występującego w okresie negatywnego wstrząsu ubytku kapitału ludzkiego (por. [Blanchard, Summers, 1991]), ubytku kapitału rzeczowego (por. [Carlin, Soskice, 1990]) oraz silnej pozycji *insiders* (por. [Lindbeck, Snower, 1988]). Pewne znaczenie ma także fakt, że w okresie kryzysu przedsiębiorstwa intensywniej poszukują możliwości uzyskania wyższego poziomu efektywności przy niższym zatrudnieniu, w wyniku czego po ustaniu kryzysu mogą osiągnąć relatywnie wysoki (odpowiadający występującemu w fazie wzrostu gospodarczego popytowi na wytwarzane przez nie dobra) poziom wytwarzania, bez konieczności zatrudniania dodatkowych pracowników [Burda, Wyplosz, 1995]. W efekcie, poziom bezrobocia równowagi „podąża” za faktyczną stopą bezrobocia ukształtowaną przez wstrząsy gospodarcze. Zatem uprawnione jest twierdzenie, że wahania aktywności gospodarczej wpływają na poziom bezrobocia równowagi. Zagadnienia te posiadają istotne znaczenie podczas interpretacji wyników uzyskanych w przeprowadzonym badaniu.

Aby było możliwe zastosowanie metody przepływów na rynku pracy IOA i oszacowanie bezrobocia równowagi metodą CEPR, konieczna była informacja, w którym ze stanów aktywności ekonomicznej znajdowała się każda z osób należących do badanej zbiorowości na początku i na końcu obserwowanego okresu (pary kwartałów lub roku). W warunkach polskich, informację taką można było uzyskać jedynie na podstawie jednostkowych danych ankietowych BAEL. W pracy posłużono się szesnastoma niepublikowanymi, indywidualnymi, kwartalnymi zestawami danych surowych BAEL z lat 2006-2009. W każdym

kwartale badaniu zostało poddanych (w zależności od liczebności próby BAEL) co najmniej 50 tys. osób (łącznie próba liczyła ponad 900 tys. obserwacji).

Zaprezentowane w pracy badanie zostało przeprowadzone w kilku przekrojach klasyfikacyjnych jednostek (respondentów): dla całej objętej badaniem BAEL zbiorowości (Polska ogółem) oraz dla ich grup wyodrębnionych ze względu na wybrane cechy m.in.: płeć, grupę wieku, wykształcenie i wielkość miejscowości zamieszkania.

## **Charakter bezrobocia i możliwe działania zaradcze**

Poziom bezrobocia równowagi jest wyznacznikiem charakteru (strukturalnego lub koniunkturalnego) występującego bezrobocia rzeczywistego. Na rys. 3 zaprezentowano wartości stopy bezrobocia rzeczywistego i bezrobocia równowagi w Polsce w latach 2006-2009.

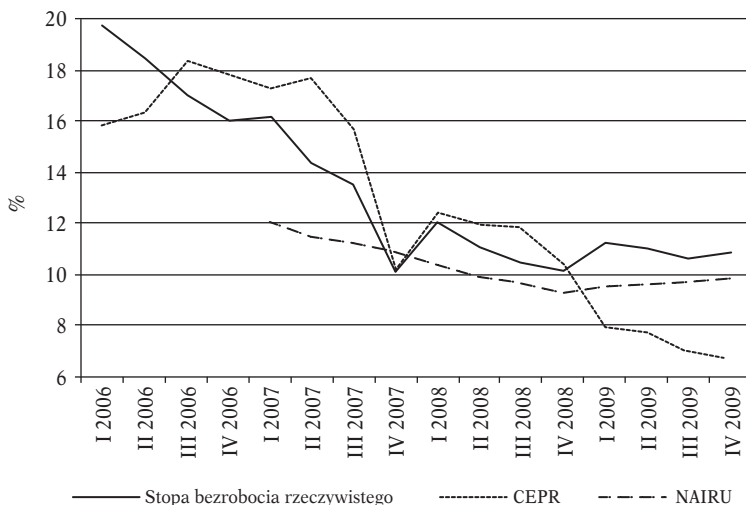
W badanym okresie zmniejszało się bezrobocie rzeczywiste, z ponad 20% ludności aktywnej zawodowo do około 11%. Ze względu na relację między stopą bezrobocia równowagi CEPR i bezrobocia rzeczywistego, można wyróżnić trzy podokresy:

- w pierwszym półroczu 2006 roku bezrobocie równowagi było niższe niż rzeczywiste (a więc pewien udział w bezrobociu rzeczywistym miało bezrobocie koniunkturalne). Spadek stopy bezrobocia rzeczywistego oraz wzrost stopy bezrobocia równowagi spowodowały, że w drugim półroczu 2006 roku wartości tych wskaźników zrównały się,
- następnie, aż do pierwszego kwartału 2009 roku, bezrobocie równowagi przyjmowało wyższe wartości niż rzeczywiste (całe bezrobocie miało charakter strukturalny), przy czym w związku z przejściową poprawą koniunktury wartości obydwu wskaźników ulegały zmniejszeniu do końca 2007 roku, natomiast od początku 2008 roku nastąpiła względna stabilizacja stóp bezrobocia rzeczywistego i bezrobocia równowagi na poziomie 11-12%,
- w roku 2009 miał miejsce dalszy spadek wartości stopy bezrobocia równowagi, do około 7%, przy jednoczesnej stabilizacji bezrobocia rzeczywistego na poziomie około 11% (ponownie bezrobocie rzeczywiste było wyższe niż strukturalne).

Niemal przez cały badany okres (z wyjątkiem IV kwartału 2007 roku) stopa bezrobocia rzeczywistego była wyższa niż oszacowane bezrobocie NAIRU. Prawdopodobnie do połowy 2007 roku istniały możliwości redukcji bezrobocia rzeczywistego bez zwiększania presji inflacyjnej (równocześnie bezrobocie rzeczywiste malało). Jednak, począwszy od roku 2008 różnica między wartościami tych wskaźników uległa znacznemu zmniejszeniu. Niewielkie różnice występujące pomiędzy NAIRU i bezrobociem rzeczywistym w roku 2009 skłaniają do sformułowania przypuszczenia, że dalsze zmniejszanie poziomu bezrobocia może wymagać złagodzenia polityki antyinflacyjnej. Oczywiście jest jednak, że samo podwyższanie celu inflacyjnego nie daje pewności poprawy sytuacji na rynku pracy.

Rysunek 3

## Bezrobocie rzeczywiste i bezrobocie równowagi w Polsce w latach 2006-2009



Źródło: Bezrobocie rzeczywiste i bezrobocie równowagi CEPR – obliczenia własne na podstawie indywidualnych, niepublikowanych danych z badania BAEL prowadzonego w latach 2006-2009; bezrobocie równowagi NAIRU – obliczenia OECD [Oceny..., 2012].

Przebieg krzywych stopy bezrobocia rzeczywistego i równowagi CEPR wskazuje, że poziom bezrobocia rzeczywistego od początku 2009 roku był kształtowany przez koniunkturę na rynku dóbr i usług. Pomimo, że poziom bezrobocia równowagi CEPR nie jest w zasadzie wrażliwy na zmiany koniunktury w krótkim okresie, jednak ta prawidłowość dotyczy przede wszystkim ustabilizowanych gospodarek. Chociaż przyjmuje się, że bezrobocie rzeczywiste w dłuższym okresie dąży do poziomu bezrobocia równowagi, to w warunkach kryzysów wywołanych przez szoki egzogeniczne (jak np. kryzys finansowy), lub w warunkach szybkiego wzrostu gospodarczego, bezrobocie równowagi może również dość szybko podążać za bezrobociem rzeczywistym<sup>12</sup>. Wydaje się, że takie dostosowanie bezrobocia równowagi do rzeczywistego mogło nastąpić w latach 2007-2008. Jednak w warunkach polskiej gospodarki kryzys, odczuwalny już w 2007 roku, dopiero od początku 2009 roku wpłynął na zmianę charakteru bezrobocia rzeczywistego<sup>13</sup>. Można przypuszczać, że czynniki rynkowe (zwłasz-

<sup>12</sup> Na pewną współzależność bezrobocia rzeczywistego i bezrobocia równowagi wskazuje również Haltiwanger [1991].

<sup>13</sup> Wysoka dynamika wzrostu gospodarczego występująca od 2004 roku była związana z wstąpieniem Polski do Unii Europejskiej i osiągnięła maksimum w roku 2007 (6,8%). Światowy kryzys ekonomiczny spowodował spowolnienie wzrostu w 2008 roku, kiedy tempo wzrostu PKB uległo zmniejszeniu do 5,1%. Był to jednak nadal bardzo korzystny wynik. W 2009 roku PKB wzrosło już tylko o 1,6%. W latach dobrej koniunktury motorem wzrostu PKB był popyt krajowy, napędzany przyrostem zatrudnienia i wynagrodzeń realnych, a także dynamicznym wzrostem inwestycji. W 2009 r. nastąpiło zmniejszenie akumulacji (zapasów i nakładów brutto na środki trwałe), spadek zatrudnienia i zmniejszenie tempa wzrostu wynagrodzeń realnych.

cza, gdyby utrzymał się popyt wewnętrzny napędzający gospodarkę w poprzednich latach) [*Raport...*, 2011] pozwoliłyby na znaczące zmniejszenie skali tego bezrobocia, gdyby nie ograniczenia związane z kryzysem gospodarczym.

Informacja dotycząca charakteru występującego w skali kraju bezrobocia nie jest wystarczająca do przeprowadzenia wyczerpującego wnioskowania, ponieważ wewnętrzna struktura tego zjawiska jest zróżnicowana. W związku z tym oszacowano również wartości stopy bezrobocia w równowadze i jego relację w stosunku do bezrobocia rzeczywistego oraz wybrane wskaźniki płynności siły roboczej i przeciętną długość skończonych okresów trwania bezrobocia w Polsce w latach 2006-2009, dla grup ludności wyodrębnionych ze względu na wybrane cechy demograficzne i społeczne (wiek, płeć, wykształcenie i klasę wielkości miejscowości zamieszkania) (tablica 1).

Wbrew oczekiwaniom, nie zaobserwowano bardzo wyraźnych różnic w zakresie wartości wskaźników charakteryzujących zjawisko bezrobocia pomiędzy kobietami i mężczyznami, z wyjątkiem wysokości stopy odpływów z bezrobocia, która wynosiła 6,7% u mężczyzn i 18,4% u kobiet. Wartości stopy bezrobocia rzeczywistego były nieco wyższe w przypadku kobiet (14,8% wobec 11,3% dla mężczyzn), natomiast w obydwu przypadkach w przybliżeniu całe bezrobocie rzeczywiste miało podłoże strukturalne (relacja bezrobocia rzeczywistego do bezrobocia równowagi wynosiła 93,4% dla mężczyzn i 100,4% dla kobiet<sup>14</sup>). Uzyskane wyniki pozwalają przypuszczać, że poziom bezrobocia u mężczyzn może ulec niewielkiemu obniżeniu, natomiast w przypadku kobiet taka możliwość raczej nie istnieje bez ingerencji czynników pozarynkowych (np. programów rynku pracy). Jednak kobiety częściej przechodzą z bezrobocia do zatrudnienia (niemal trzykrotnie wyższa stopa odpływów z bezrobocia do zatrudnienia niż u mężczyzn, przy zbliżonych wartościach stopy napływów do bezrobocia), można zatem przypuszczać, że bezrobocie wśród nich nie musi mieć w przyszłości charakteru długookresowego (przeciętny skończony czas trwania bezrobocia był u nich tylko nieznacznie dłuższy niż u mężczyzn: 3,5 wobec 3,2 kwartału). Należy jednak zauważyć, że może to wynikać między innymi z działania programów aktywizacyjnych dla kobiet, a więc niejako ze sztucznego kreowania ich zatrudniania.

Kolejnym czynnikiem określającym poziom i charakter bezrobocia jest wiek osób aktywnych zawodowo (tabl. 1)<sup>15</sup>. Najwyższe wartości stopy bezrobocia

---

Głównym czynnikiem decydującym o wzroście PKB był w tych warunkach eksport (wkład eksportu netto we wzrost PKB wynosił 2,7%, natomiast wkład popytu krajowego był ujemny i wynosił 1,1 p.p.), a eksportu netto dodatni (2,7 p.p.) [*Raport...*, 2011].

<sup>14</sup> Relacja wysokości stopy bezrobocia w równowadze do stopy bezrobocia rzeczywistego powyżej 100% świadczy o tym, że bezrobocie ma charakter całkowicie strukturalny i nie jest możliwe jego obniżenie w krótkim okresie pomimo ożywienia gospodarczego, natomiast czynniki strukturalne i pogorszenie koniunktury mogą powodować zwiększenie wartości stopy bezrobocia rzeczywistego w przyszłości. Zob. Kołodziejczak i Wysocki [2007].

<sup>15</sup> W analizie pominięto grupę wiekową 15-17 lat, ze względu na jej specyficzny charakter. Osoby należące do tej grupy wiekowej w zasadzie nie uczestniczą w rywalizacji o miejsca pracy, ponieważ jeszcze się uczą w szkołach ponadgimnazjalnych, nie posiadają odpowiednich kwalifikacji i zwykle nie są zainteresowane podejmowaniem pracy przed ukończeniem szkoły.

występowały w grupie wiekowej 18-19 lat (41% osób aktywnych zawodowo) i 20-24 lata (25,4%), przy czym bezrobocie w tych grupach miało charakter głównie lub w znacznej części koniunkturalny (jedynie 31,5% bezrobocia rzeczywistego w grupie wiekowej 18-19 lat i 74,4% w grupie 20-24 lata miało charakter strukturalny). Większość z tych osób należała do grupy *outsiders*, nie posiadając ugruntowanej pozycji zawodowej i dopiero zdobywając doświadczenie zawodowe. Na ich korzyść działała relatywnie wysoka mobilność, zwłaszcza w grupie 20-24 lata (wysokie stopy przepływów z i do bezrobocia, świadczące o braku stabilizacji zawodowej, ale równocześnie uniemożliwiające długie pozostawanie w stanie bezrobocia – średnio tylko 2,5 kwartału). Pozostałe grupy wiekowe charakteryzowały się znacznie niższym poziomem bezrobocia rzeczywistego, co było spowodowane (zwłaszcza wśród osób w wieku 30-44 lata) lepszą pozycją zawodową i posiadanym przez te osoby, ważnym dla pracodawców doświadczeniem zawodowym lub zbliżającym się wiekiem dezaktywacji (osoby powyżej 60 roku życia, często chronione przed zwolnieniem poprzez obowiązujące prawo<sup>16</sup>). We wszystkich grupach wiekowych powyżej 25 roku życia bezrobocie miało charakter w przeważającej części strukturalny, przy czym relacja bezrobocia rzeczywistego do bezrobocia strukturalnego przyjmowała wartości odzwierciedlające zmiany pozycji na rynku pracy, jakie dokonują się wraz z wiekiem osób aktywnych zawodowo. Począwszy od 25 roku życia, osoby pracujące osiągały stopniowo coraz lepszą pozycję konkurencyjną, głównie dzięki zdobytemu wykształceniu, doświadczeniu zawodowemu i siłom biologicznym organizmu, pozwalającym efektywnie realizować zadania nakładane przez pracodawców. Stopniowo umacniają swoją pozycję *insiders*, przy czym proces ten trwa do 49 roku życia. Powyżej 50 roku życia zmniejsza się zdolność adaptacji pracowników do zmieniających się warunków, pogarsza się ich stan zdrowia, w związku z czym są zwykle mniej atrakcyjni dla pracodawców (wartość wskaźnika relacji stopy bezrobocia rzeczywistego do bezrobocia równowagi ulega zmniejszeniu, przy jednoczesnym wzroście wartości obydwu tych wskaźników). Powyżej 55 roku życia mogą wystąpić w zasadzie dwie sytuacje: pracownicy mogą utrzymywać zatrudnienie, najczęściej w dotychczasowym miejscu pracy, albo je tracią, na skutek malejącej efektywności pracy oraz obawy pracodawców przed zatrudnianiem pracownika, który niedługo zostanie objęty okresem ochronnym (czyli praktycznie nie będzie można go zwolnić przed przejściem na emeryturę). Wydłuża się przeciętny czas trwania bezrobocia, a wartość wskaźnika relacji bezrobocia rzeczywistego do bezrobocia równowagi ulega nieznacznemu zwiększeniu. Powyżej 60 roku życia to zjawisko nasila się (powyżej 65 roku życia bezrobocie równowagi jest 5,6 razy wyższe niż rzeczywiste), jednak w związku z wcześniejszą dezaktywacją części zasobów pracy i obowiązującym okresem ochronnym, bezrobocie rzeczywiste zmniejsza się do wartości jednocyfrowych.

<sup>16</sup> Zgodnie z Art. 39 Kodeksu Pracy [Dz.U. z 1974 r. Nr 24, poz. 141 ze zm.]: *pracodawca nie może wypowiedzieć umowy o pracę pracownikowi, któremu brakuje nie więcej niż 4 lata do osiągnięcia wieku emerytalnego, jeżeli okres zatrudnienia umożliwia mu uzyskanie prawa do emerytury z osiągnięciem tego wieku.*



Tablica 1

Charakterystyka zjawiska bezrobocia w wybranych grupach ludności w Polsce w latach 2006-2009  
(wartości średnie)

Badana zbiorowość	Stopa bezrobocia w równowadze [CEPR] [%]	Stopa bezrobocia rzeczywistego [BAEL] [%]*	Relacja bezrobocia równowagi do bezrobocia rzeczywistego [%]	Stopa napływów do bezrobocia [%]	Stopa odpływów z bezrobocia [%]	Przeciętna długość trwania bezrobocia [kwartały]
Polska ogółem	12,8	13,3	96,5	4,0	21,3	3,3
Płeć						
mężczyźni	11,3	12,1	93,4	3,8	6,7	3,2
kobiety	14,8	14,7	100,4	4,2	18,4	3,5
Wiek						
18-19	12,9	41,0	31,5	15,3	5,9	3,0
20-24	18,9	25,4	74,4	10,4	20,7	2,5
25-29	15,3	14,4	106,1	5,7	26,9	2,6
30-34	12,9	10,9	117,8	4,0	28,1	2,8
35-39	11,9	10,3	115,3	3,3	26,6	3,2
40-44	12,3	10,6	115,2	3,0	22,4	3,6
45-49	13,5	12,1	112,1	2,8	19,9	4,4
50-54	13,8	13,4	103,2	2,7	17,6	4,8
55-59	14,9	12,9	115,0	2,5	15,1	5,1
60-64	12,8	9,5	134,1	1,9	11,6	5,5
65 lat i więcej	11,3	2,0	561,1	0,5	2,1	3,8
Wykształcenie						
wyższe, w tym ze stopniem naukowym	5,7	8,2	69,6	3,0	27,0	2,4
policealne i średnie zawodowe	10,5	11,0	95,1	3,6	22,8	3,1
średnie ogólnokształcące	13,7	14,4	94,9	4,8	20,0	3,0
zasadnicze zawodowe	21,6	16,6	129,6	4,6	22,0	3,6

cd. tablicy 1

Badana zbiorowość	Stopa bezrobocia w równowadze [CEPR] [%]	Stopa bezrobocia rzeczywistego [BAEL] [%]*	Relacja bezrobocia równowagi do bezrobocia rzeczywistego [%]	Stopa napływów do bezrobocia [%]	Stopa odpływów z bezrobocia [%]	Przeciętna długość trwania bezrobocia [kwartały]
gimnazjum, podstawowe, niepełne podstawowe i bez wykształcenia	25,5	23,8	107,1	5,2	16,1	4,5
Klasa miejscowości (liczba mieszkańców)						
100000 i więcej	10,9	10,5	103,7	3,4	23,6	3,1
50000-99999	13,8	14,7	93,7	4,5	22,4	3,3
20000-49999	15,4	14,7	105,0	4,5	20,8	3,3
10000-19999	15,6	15,1	103,8	4,7	21,4	3,3
5000-9999	15,3	16,2	94,4	4,9	22,5	3,3
2000-4999	17,2	18,5	92,9	4,4	17,9	4,3
1999 i mniej	42,3	23,7	178,3	5,6	10,8	5,7
wieś	12,2	13,4	91,0	3,9	20,5	3,4

\* obliczono na podstawie indywidualnych, surowych danych BAEL, jako udział bezrobotnych w grupie osób aktywnych zawodowo.

Źródło: obliczenia własne na podstawie indywidualnych, niepublikowanych, surowych danych z badania BAEL prowadzonego w latach 2006-2009

Najczęściej bezrobocie opuszczały osoby w wieku 25-39 lat (stopa odpływów z bezrobocia do zatrudnienia od 26,9 do 28,1%), rzadziej osoby w wieku 20-24 lat (stopa odpływów 20,7%). Powyżej 40 roku życia stopa odpływów systematycznie malała (aż do poziomu 2,1% w grupie wiekowej powyżej 65 lat). Warto podkreślić, że wartości stopy napływów do bezrobocia ulegają zmniejszeniu wraz z wiekiem osób aktywnych zawodowo, a więc wraz z wiekiem relatywnie zmniejsza się zagrożenie utratą pracy.

Poziom ukończonego wykształcenia oddziałuje silnie na pozycję zawodową ludności i poziom bezrobocia (tabl. 1). Przeprowadzone badanie potwierdza

opisywaną wielokrotnie w literaturze prawidłowość (zob. [Socha, Sztanderska, 2002], [Zatrudnienie..., 2005], [Wysocki, Kołodziejczak, 2007a], [Kołodziejczak, Wysocki, 2012a], [Kołodziejczak, Wysocki, 2012b]), że wraz ze wzrostem poziomu wykształcenia zmniejsza się poziom bezrobocia, a ukierunkowanie zawodowe jest czynnikiem dodatkowo poprawiającym sytuację konkurencyjną na rynku pracy. Najwyższe bezrobocie rzeczywiste charakteryzowało osoby z wykształceniem podstawowym i niższym (23,8%) oraz z zasadniczym zawodowym (16,6%). W tych dwóch grupach bezrobocie rzeczywiste było niższe niż bezrobocie równowagi (najbardziej wśród osób z wykształceniem zasadniczym zawodowym – 1,3 razy, co może oznaczać, że w tej grupie będzie w przyszłości zwiększało się bezrobocie rzeczywiste). Najniższe bezrobocie rzeczywiste występowało wśród osób z wykształceniem wyższym (8,2%), następnie ze średnim zawodowym (11,0%) i średnim ogólnokształcącym (14,4%). W tych trzech grupach, bezrobocie równowagi było niższe niż rzeczywiste (jego udział w bezrobociu rzeczywistym wynosił odpowiednio 69,6, 95,1 i 94,9%), co może skłaniać do sformułowania przypuszczenia, że możliwe jest zmniejszenie bezrobocia rzeczywistego również poprzez działania pobudzające koniunkturę na rynku dóbr i usług. Wartości stopy odpływów z bezrobocia do zatrudnienia ulegały zwiększeniu wraz ze wzrostem poziomu wykształcenia, przy czym osoby z wykształceniem średnim ogólnym znajdowały się w gorszej sytuacji niż ukierunkowani zawodowo absolwenci średnich szkół technicznych i zasadniczych szkół zawodowych (charakteryzowały ich wyższe wartości stopy napływów i niższe wartości stopy odpływów z bezrobocia niż absolwentów średnich i zasadniczych szkół technicznych, wynoszące odpowiednio 4,8% wobec 3,6% i 4,6% oraz 20%, wobec 22,8% i 22%). Wraz ze wzrostem poziomu wykształcenia ulegał skróceniu przeciętny czas trwania bezrobocia (z 4,5 kwartału w przypadku osób najgorzej wykształconych, do 2,4 kwartału w grupie z wykształceniem wyższym).

Można zauważyć, że pomiędzy poszczególnymi klasami miejscowości nie występowało istotne zróżnicowanie w zakresie wartości większości badanych wskaźników (z wyjątkiem najmniejszych miast) (tabl. 1). Stopa bezrobocia rzeczywistego była najwyższa w miejscowościach liczących mniej niż 2 tys. mieszkańców (23,7%) i ulegała zmniejszeniu wraz ze wzrostem liczby mieszkańców w kolejnych klasach miejscowości, osiągając poziom 10,5% w miastach liczących 100 tys. i więcej mieszkańców. Wraz ze wzrostem wielkości miejscowości zamieszkania ulegały zmniejszeniu wartości stopy napływów do bezrobocia (z 5,6% w klasie miejscowości 1999 i mniej mieszkańców do 3,4% w miejscowościach liczących 100 tys. lub więcej mieszkańców, przy czym wieś charakteryzowała się wartościami stopy napływów do bezrobocia zbliżonymi do miast liczących 100 tys. i więcej mieszkańców). Stopa bezrobocia rzeczywistego na wsi wynosiła 13,4%, a więc na poziomie zbliżonym do miast liczących 50-100 tys. mieszkańców.

Najwyższa wartość stopy bezrobocia równowagi występowała w miejscowościach liczących mniej niż 2 tys. mieszkańców (42,3%), natomiast najniższa w miastach liczących 100 tys. lub więcej mieszkańców (10,9%). Bezrobocie równowagi przyjmowało wartości zbliżone do bezrobocia rzeczywistego we

wszystkich klasach miejscowości z wyjątkiem miast liczących mniej niż 2 tys. mieszkańców. Ponieważ bezrobocie równowagi obliczone według formuły CEPR można w przybliżeniu utożsamiać z bezrobociem strukturalnym (w szerszym znaczeniu), należy uznać, że nie można uzyskać (zwłaszcza w krótkim okresie) znaczącego zmniejszenia stopy bezrobocia rzeczywistego wyłącznie poprzez działania stymulujące popyt na rynku dóbr i usług (podejście keynesowskie). Konieczne jest zatem oddziaływanie głównie w kierunku zmniejszenia skali niedopasowania strukturalnego. Szczególny przypadek stanowią najmniejsze miasta (mniej niż 2 tys. mieszkańców), w których bezrobocie równowagi niemal dwukrotnie przewyższało bezrobocie rzeczywiste. Interpretacja tego zjawiska jest trudna, gdyż czynniki powodujące utrzymywanie zatrudnienia większej liczby ludności niż wynikałoby to z szacowanej stopy bezrobocia równowagi mają często charakter indywidualny. Ponieważ bezrobocie równowagi jest pewnym wyznacznikiem kierunku, w jakim dąży bezrobocie rzeczywiste, wydaje się konieczne skoncentrowanie działań prozatrudnieniowych na najmniejszych miastach. Począwszy od roku 1989, miejscowości te stopniowo traciły na znaczeniu w związku z likwidacją spółdzielczych form handlu i usług dla rolnictwa. Jednocześnie część z zamieszkujących w nich osób straciła pracę w związku z likwidacją zakładów pracy w położonych w okolicy większych miastach lub powróciła do tych miejscowości z dużych ośrodków miejskich i przemysłowych, po utracie pracy w związku z restrukturyzacją przemysłu, ze względu na występujące w nich niższe koszty życia. Można przypuszczać, że ze względu na stosunkowo niewielką liczbę mieszkańców w miejscowościach tej klasy nie jest w zasadzie możliwe rozwinięcie handlu i usług na taką skalę, aby wpłynęło to istotnie na lokalny rynek pracy. Z drugiej strony, ze względu na słabo rozwiniętą infrastrukturę najmniejsze miasta nie są atrakcyjne dla mobilnej ludności, która woli się osiedlać w większych miejscowościach. Z kolei inwestorzy nie są zainteresowani większymi inwestycjami ponieważ najmniejsze miasta nie zapewniają odpowiednich zasobów wykwalifikowanej siły roboczej i zadowalającego poziomu infrastruktury, zwłaszcza komunikacyjnej; kolejną przyczyną może być bariera mentalna, związana z przyzwyczajeniem mieszkańców do istniejących warunków i niechęcią do zmian oraz brakiem wiary w ich sens i skuteczność [Kołodziejczak, Wysocki, 2012b].

Z przeprowadzonych obliczeń (tabl. 1) wynika, że sytuacja ludności wiejskiej i średnio ludności w Polsce nie różni się istotnie. Przyczyn tego stanu rzeczy należy upatrywać w związku ludności wiejskiej z rolnictwem indywidualnym, co w pewien sposób „fałszuje” rzeczywisty obraz sytuacji tej ludności. Ze względu na konstrukcję ankiety BAEL nie było możliwe uwzględnienie skali nieefektywnego zatrudnienia w rodzinnych gospodarstwach rolnych (bezrobocie ukryte)<sup>17</sup> oraz zatrudnienia przy sezonowych pracach polowych. Obliczone dla mieszkańców wsi wartości stopy bezrobocia równowagi nie odbiegają znacząco od stóp bezrobocia rzeczywistego (podobnie jak średnio w kraju). Można zatem

<sup>17</sup> Jak szacują Wysocki i Kołodziejczak [2007b], w roku 2002 w polskim rolnictwie nieefektywnie zatrudnionych było co najmniej 250 tys. osób.

przypuszczać, że na wsi dominuje bezrobocie strukturalne, którego nie można wyeliminować poprzez działania pobudzające popyt na towary i usługi. Należy jednak zastrzec, że możliwe byłoby zwiększenie ekonomicznej efektywności pracy części ludności wiejskiej, gdyby powstały pozarolnicze miejsca pracy dostępne dla tej ludności [Wysocki i Kołodziejczak 2012b], które wchłonęłyby nadwyżkę ludności pracującej nieefektywnie w gospodarstwach rolnych. Koniecznym byłoby jednak takie lokowanie inwestycji, aby nowe miejsca pracy nie były oddalone od miejsc zamieszkania potencjalnych pracowników bardziej, niż wynosi ekonomiczna i logistyczna granica opłacalności dojazdów (tak, aby koszt dojazdu nie był zbyt wysoki w stosunku do oferowanych wynagrodzeń oraz aby czas dojazdu nie powodował zbyt dużej uciążliwości dla pracowników i ich rodzin).

### Podsumowanie

Na podstawie przeprowadzonych badań można stwierdzić, że:

- 1) niemal przez cały badany okres stopa bezrobocia rzeczywistego była wyższa niż NAIRU. Prawdopodobnie do połowy 2007 roku istniały możliwości redukcji bezrobocia rzeczywistego bez zwiększania presji inflacyjnej (równocześnie bezrobocie rzeczywiste malało). Jednak, począwszy od roku 2008 różnica między wartościami tych wskaźników uległa znacznemu zmniejszeniu, na skutek wzrostu stopy bezrobocia rzeczywistego. Niewielkie różnice występujące pomiędzy NAIRU i bezrobociem rzeczywistym w roku 2009 skłaniają do sformułowania przypuszczenia, że dalsze zmniejszanie poziomu bezrobocia może wymagać złagodzenia polityki antyinflacyjnej. Oczywiście jest jednak, że samo podwyższenie celu inflacyjnego nie daje pewności poprawy sytuacji na rynku pracy;
- 2) zwiększanie dystansu pomiędzy bezrobociem rzeczywistym a strukturalnym obliczanym według formuły CEPR, które wystąpiło w roku 2009 wskazuje na wzrastające znaczenie czynników koniunkturalnych. Kryzys, odczuwalny na świecie już w 2007 roku, dopiero od początku 2009 roku wpłynął na zmianę charakteru bezrobocia rzeczywistego w Polsce. Można przypuszczać, że roku 2009 czynniki rynkowe pozwoliłyby na znaczące zmniejszenie skali bezrobocia rzeczywistego, gdyby nie ograniczenia związane z kryzysem gospodarczym;
- 3) w okresie od 2006 do 2009 roku bezrobocie w Polsce miało charakter głównie strukturalny, przy czym występowało pewne zróżnicowanie sytuacji, w zakresie relacji bezrobocia równowagi do bezrobocia rzeczywistego i wielkości stóp przepływów z oraz do bezrobocia występujących pomiędzy grupami ludności wyodrębnionymi ze względu na wybrane cechy społeczno-demograficzne;
- 4) zidentyfikowano obszary problemowe, w których pomimo strukturalnego charakteru bezrobocia, celowe jest podejmowanie działań ukierunkowanych na pobudzanie działalności gospodarczej i tworzenie nowych miejsc pracy.

- W relacji miasto-wieś obszarami problemowymi są najmniejsze miasta oraz wieś, natomiast ze względu na cechy siły roboczej – grupami problemowymi są osoby najmłodsze, wchodzące na rynek pracy i osoby w wieku przedemerytalnym. Pewne znaczenie dla określenia możliwości pozyskania zatrudnienia i zagrożenia bezrobociem ma płeć, jednak różnice pomiędzy kobietami i mężczyznami w tym zakresie były mniejsze niż oczekiwano;
- 5) konieczne jest wsparcie zidentyfikowanych obszarów i grup problemowych, w których brak interwencji będzie prowadził do marginalizacji (najmniejsze miasta) lub dalszego „ukrywania” zjawiska bezrobocia i zwiększania znaczenia funkcji socjalnej gospodarstw rolnych. Wsparcie grup problemowych może się okazać trudne, ponieważ dostosowywanie ich do potrzeb pracodawców (np. poprzez szkolenia, staże i inne programy rynku pracy) nie poprawi sytuacji w skali całej gospodarki, jeżeli nie przełoży się na zwiększenie ogólnej liczby miejsc pracy w kraju. Można przypuszczać, że ewentualny dodatni wpływ poprawy jakości kapitału ludzkiego i demarginalizacji obszarów problemowych na zwiększenie tempa wzrostu PKB (i w konsekwencji tworzenie znaczącej liczby nowych miejsc pracy) może wystąpić, jednak jego wielkość będzie uzależniona od czynników niezwiązanych bezpośrednio z rynkiem pracy (głównie od ogólnej koniunktury gospodarczej, która coraz bardziej wynika z sytuacji międzynarodowej i reakcji rynków finansowych);
  - 6) wdrożenie skutecznych działań prozatrudnieniowych na obszarach i w grupach problemowych może wymagać zmiany powszechnego sposobu myślenia, a więc odejścia od utożsamiania niedopasowania strukturalnego popytu i podaży pracy wyłącznie z niewystarczającymi kwalifikacjami, lub innymi cechami charakteryzującymi siłę roboczą, lub wyłącznie ze zbyt małą elastycznością płac. Dalsze utrzymywanie paradygmatu elastyczności i nieustannego, niestety najczęściej nieukierunkowanego podnoszenia kwalifikacji, przy jednocześnie wyraźnie występujących zewnętrznych ograniczeniach rozwoju rynku dóbr i usług, dotyczących ogólnej koniunktury lub zachodzących procesów gospodarczych (głównie modernizacji i koncentracji), spowoduje przede wszystkim zaostrzenie się konkurencji na rynku pracy. W konsekwencji, może to prowadzić do dalszego pogłębiania się różnic pomiędzy obszarami i grupami problemowymi a rozwiniętymi ośrodkami gospodarczymi i grupami posiadającymi silną pozycję na rynku pracy.

## Bibliografia

- Aktywność ekonomiczna ludności Polski w I kwartale 2011 roku* [2011], GUS, Warszawa.
- Blanchard O., Summers H.L., [1991], *Hysteresis in Unemployment*, [w:] *New Keynesian Economics*, Vol. 2, ed. by N.G. Makiw, D. Romer, The MIT Press, Cambridge, London.
- Burda M., Wyplosz Ch., [1995], *Makroekonomia. Podręcznik europejski*, Państwowe Wydawnictwo Ekonomiczne, Warszawa.
- Carlin W., Soskice D., [1990], *Macroeconomics and the Wage Bargaining. A modern Approach to Employment, Inflation and the Exchange Rate*, Oxford University Press, Oxford.

- Clark C., Summers H.L., [1979], *Labor Market Dynamics and Unemployment: A Reconsideration*, Brookings Papers on Economic Activity, Vol. 1.
- Darby M., Haltiwanger J., Plant M., [1986], *Unemployment Rate Dynamics and Persistent Unemployment under Rational Expectations*, „American Economic Review” (75), nr 4.
- Friedman M., [1962], *Capitalism and Freedom*, University of Chicago Press, Chicago.
- Gärtner M., [1997], *A Primer in European Macroeconomics*, Prentice Hall, London.
- Góra M., Walewski M., [2002], Bezrobocie równowagi w Polsce – wstępna analiza i próba oszacowania. *Polska Gospodarka. Tendencje – oceny – prognozy*, Nr 4 (15).
- Haltiwanger J., [1991], *The natural Rate of Unemployment*, [w:] *The New Palgrave. A Dictionary of Economics*, t. 3. The Macmillan Press LTD, London.
- Jackman R., Roper R., [1987], *Structural Unemployment*, Oxford Bulletin of Economics Performance Discussion Papers, nr 349, London 1997.
- Kabaj M., [2003], *Mechanizmy tworzenia i likwidacji miejsc pracy w polskiej gospodarce. Jak utworzyć 2 miliony nowych miejsc pracy do 2010 r.*, materiał z posiedzenia Rady Społeczno-Gospodarczej, Warszawa.
- Keynes J.M., [1956], *Ogólna teoria zatrudnienia, procentu i pieniądza*, Wyd. Naukowe PWN, Warszawa.
- Kodeks Pracy, Dz.U. z 1974 r. Nr 24, poz. 141 ze zm.
- Kołodziejczak W., Wysocki F., [2007], *Bezrobocie równowagi i bezrobocie rzeczywiste w Polsce i na wsi w latach 1992-2004*, *Więś i Rolnictwo*, nr 1.
- Kołodziejczak W., Wysocki F., [2012a], *Determinanty zmiany stanu aktywności ekonomicznej ludności w Polsce. Metody ilościowe w badaniach ekonomicznych*, tom XII.
- Kołodziejczak W., Wysocki F., [2012b], *Identyfikacja charakteru bezrobocia w Polsce według klas miejscowości zamieszkania w latach 2006-2009*, *Roczniki Naukowe SERiA*, t. XIV, z. 4, Warszawa-Poznań-Białystok.
- Kryńska E., [1999], *Propozycje dotyczące wykorzystania analizy polityki gospodarczej, w tym polityki rynku pracy do prognozowania popytu na pracę*, *Studia i materiały*, tom II, RCSS, Warszawa.
- Kwiatkowski E., [2002a], *Strukturalne determinanty naturalnej stopy bezrobocia*, „Bank i Kredyt”, nr 11-12.
- Kwiatkowski E., [2002b], *Bezrobocie. Podstawy teoretyczne*, Wyd. Nauk. PWN, Warszawa.
- Layard R., Nickell S., Jackman R., [1991], *Unemployment. Macroeconomics Performance and the Labour Market*, Oxford University Press, Oxford-New York.
- Lindbeck A., Snower D.J., [1988], *The Insider-Outsider Theory of Employment and Unemployment*, The MIT Press, Mass.-London.
- Marston T., [1976], *Employment Instability and High Unemployment Rates*, The Brookings Papers on Economic Activity, nr 1.
- Niepublikowane, indywidualne dane surowe z Badania Aktywności Ekonomicznej Ludności prowadzonego przez GUS w latach 2006-2009.
- Oceny i rekomendacje OECD dla Polski*, [2013], Fragment raportu OECD Economic Survey: Poland 2012, <http://www.mg.gov.pl>, dostęp z dn. 14.04.2013.
- Phelps E.S., [1968], *Money Wage Dynamics and Labour Market Equilibrium*, cz. 2, „Journal of Political Economy”, nr 8.
- Polska 2011. *Raport o stanie gospodarki*, [2011], Ministerstwo Gospodarki, Warszawa.
- Socha M., Sztanderska U., [2002], *Strukturalne podstawy bezrobocia w Polsce*, Wyd. Nauk. PWN, Warszawa.
- Socha M., Wojciechowski W., [2004, marzec], *Koncepcja NAIRU, dezinflacja a druga fala bezrobocia w Polsce*, „Bank i Kredyt”.
- Sztanderska U., [1999], *Metoda przepływów – zastosowanie w prognozowaniu popytu na pracę w przekroju zawodowym*, „Studia i materiały”, tom II, RCSS, Warszawa.
- Unemployment: Choices for Europe, [1995], CEPR London.

- Wilczyński W., [2003], *Determinanty problemów rynku pracy w okresie transformacji ustrojowej. Rynek pracy w warunkach zmian ustrojowych*, Materiały Sympozjum Naukowego AE w Poznaniu z dnia 6 grudnia 2002, Poznań.
- Wysocki F., Kołodziejczak W., [2007a], *Aktywność ekonomiczna ludności wiejskiej w Polsce*. Monografia, Wyd. AR Poznań.
- Wysocki F., Kołodziejczak W., [2007b], *Bezrobocie ukryte w polskim rolnictwie – próba symulacji skali zjawiska w przekroju województw*, Roczniki Naukowe SERiA, tom IX, z. 2, Kraków.
- Zatrudnienie w Polsce 2005, [2005], Ministerstwo Gospodarki i Pracy, Departament Analiz i Prognoz Ekonomicznych, Warszawa.

---

## THE NATURE OF UNEMPLOYMENT IN POLAND IN 2006-2009

### Summary

The paper aims to identify the nature of unemployment and factors determining its level in Poland from 2006 to 2009. The research was conducted on the basis of selected unpublished data for both the entire population (Poland as a whole) covered by labor force surveys and for specific population groups singled out on the basis of characteristics such as gender, age, education, and place of residence. The so-called labor market flows approach – Inflow-Outflow Analysis (IOA) – was used to assess the rates of inflow to and outflow from unemployment, as well as the average duration of unemployment. Using the CEPR method developed by the London-based Centre for Economic Policy Research (CEPR), based on the analysis of flows between different states of economic activity of the population, the natural rate of unemployment was calculated. The estimated values of the natural rate of unemployment were compared with the real unemployment rate and the Non-Accelerating Inflation Rate of Unemployment (NAIRU) in each quarter of the analyzed period. Then, the relationship between the real unemployment rate and the natural rate of unemployment in each population group was examined to determine the size of the structural and cyclical components of unemployment. When analyzing the relationship between the CEPR natural rate of unemployment and the real unemployment rate, the authors distinguished three sub-periods in the studied period. In the first sub-period, the real unemployment rate decreased, while the natural rate of unemployment increased. In the second sub-period, the natural rate of unemployment mirrored the real unemployment rate. In the third sub-period, the gap between the real unemployment rate and the natural rate of unemployment widened as a result of a halted decline in the real unemployment rate. Some population groups and problem areas were isolated, where despite the structural nature of unemployment, it is reasonable to take action aimed at stimulating economic activity and job creation. In terms of the urban-rural breakdown, the smallest towns and rural areas are the key problem areas, and in terms of labor force characteristics, the youngest people entering the labor market as well as poorly educated individuals and those nearing retirement are the main problem groups. Gender is an important determinant of both employment and the risk of unemployment, the authors say, but the differences between men and women in this area were smaller than expected.

**Keywords:** labor force survey, natural rate of unemployment, Inflow-Outflow Analysis (IOA), Non-Accelerating Inflation Rate of Unemployment (NAIRU), labor market flows

**JEL classification codes:** J20, J63, J64, J68

---